



## CHAMBRE DE COMMERCE ET D'INDUSTRIE TERRITORIALE DE LA HAUTE-MARNE

**L'année 2010 restera une année charnière pour les Chambres de commerce et d'industrie.**

En effet, les élections qui ont eu lieu en fin d'année marquent le lancement d'une nouvelle mandature, dans un contexte de changement de certaines missions et de l'organisation du réseau des CCI en France. Avec la RGPP (Révision Générale des Politiques Publiques), les CCI intègrent fortement le fait régional et changent d'appellation, devenant ainsi des Chambres de commerce et d'industrie **territoriales**.

Cela ne nous empêchera pas de mener à bien nos missions de proximité, bien au contraire ! Il n'en demeure pas moins que la mise en réseau régional des Chambres de commerce locales ne doit pas être négligée. Elle peut, en effet, nous apporter une force et un poids économique auquel nous ne pouvons pas toujours prétendre à l'échelle départementale.

C'est pourquoi 7 des élus de la Chambre de commerce et d'industrie territoriale de la Haute-Marne sont également élus à la Chambre de commerce et d'industrie de Région afin de faire entendre notre voix et de peser dans les décisions qui seront prises au niveau de la Champagne-Ardenne. Nous pouvons ainsi compter sur eux pour qu'ils soient les représentants de nos attentes et de nos besoins.

Au sujet de la nouvelle mandature 2011-2015, je souhaiterais vous faire part de ma satisfaction d'avoir été à nouveau élu Président. Je remercie toutes les personnes qui m'ont soutenu et m'ont fait confiance pour les représenter. Je voudrais aussi vous témoigner ma joie d'accueillir, parmi les 24 membres titulaires élus, 14 nouveaux élus. Je suis sûr qu'ils permettront à la CCIT 52 de se renouveler et sauront donner un nouveau souffle à ses actions.

Vous avez entre les mains le rapport d'activité de la CCIT 52 de l'année 2010. Vous y trouverez toutes les actions et réalisations de la Chambre pour cette année là.

Mais, afin de rendre ses missions plus concrètes, nous avons voulu aussi faire de ce rapport un outil pratique qui définit bien ses champs d'actions. Ainsi, j'espère que ce document vous apportera toutes les informations nécessaires à la bonne compréhension de ce qu'est votre Chambre de commerce et d'industrie territoriale.

Michel AUER  
Président de la Chambre de commerce et  
d'industrie territoriale de la Haute-Marne

# RAPPORT D'ACTIVITÉ 2010

# EDITORIAL

**4** ENTREPRENDRE : CREER, CEDER ET REPRENDRE UNE ENTREPRISE

**14** SE DEVELOPPER

**24** S'IMPLANTER

**29** CONTRIBUER AU DEVELOPPEMENT DU TERRITOIRE

**38** FAVORISER L'APPRENTISSAGE ET LA FORMATION

**42** CHIFFRE CLES 2010

**47** CONTACT

**SOMMAIRE**

La Chambre de commerce et d'industrie territoriale de la Haute-Marne accueille tous les porteurs de projet de création ou de reprise d'entreprise pour les aider à monter leur dossier et leur apporter conseils et informations sur les volets commerciaux, fiscaux, sociaux et juridiques.

Elle leur propose un appui pour la recherche de financements et le montage des dossiers d'aides à la création et reprise d'entreprise.

**ENTREPRENDRE :  
CREER, CEDER ET  
REPRENDRE UNE  
ENTREPRISE**

# Création d'entreprise

Pour la 2ème année consécutive, la CCIT, en partenariat avec la Chambre de métiers et de l'artisanat, a renouvelé son opération régionale "Génération Entreprendre". Celle-ci a pour objectif de promouvoir l'esprit d'entreprendre auprès des créateurs et repreneurs d'entreprises.

Outre l'appui et l'aide au montage du dossier de création reprise d'entreprise, qui va de l'idée à la création de l'entreprise, avec réalisation du business plan, la CCIT souhaite mobiliser le grand public sur l'esprit d'entreprise et faire ainsi émerger des projets "non déclarés".

Cette opération s'est concrétisée par diverses actions tout au long de l'année :

## Réunions du Club **CRÉATEURS / REPRENEURS D'ENTREPRISES**

De jeunes chefs d'entreprises se sont réunis pour échanger, avec l'appui d'un expert comptable, autour du thème :

**36 CHEFS D'ENTREPRISE AU TOTAL ONT PARTICIPÉ À CES RÉUNIONS SUR LANGRES, CHAUMONT ET SAINT-DIZIER.**

« *Utiliser les bons outils de gestion pour bien suivre son entreprise* »

**ENTREPRENDRE : CREEER, CEDER ET REPREDRE UNE ENTREPRISE - 5**

## Lancement du concours de création "J'AI UNE IDÉE" d'entreprise et envie d'entreprendre.

Avec affichages sur mobilier urbain et presse quotidienne, sites Internet, ...

Ce concours a offert 10 000 € de prix et a lancé la campagne Génération Entreprendre 2010.



**SUR 86 DOSSIERS DE CANDIDATURES DÉPOSÉS AU TOTAL SUR TOUTE LA RÉGION CHAMPAGNE-ARDENNE, 12 ÉTAIT HAUT-MARNAIS.**

## **FORUM** de la création reprise d'entreprise

À Chaumont avec la présence d'exposants partenaires de la création reprise, des conseils d'experts, des conférences, et des témoignages de jeunes entrepreneurs.

Lors de l'inauguration de ce forum, les prix du concours régional « J'ai une idée » ont été remis.

**PLUS DE 200 VISITEURS SE SONT SUCCÉDÉS SUR LA JOURNÉE.**

**ENTREPRENDRE : CREEER, CEDER ET REPREDRE UNE ENTREPRISE - 6**

Journée régionale des  
**"SERVICES À LA PERSONNE"**

Organisée avec les CCIT de Champagne-Ardenne, à Reims avec des conférences et ateliers sur toute la journée.

Des porteurs de projet et de jeunes entrepreneurs étaient invités.

**130 PERSONNES AVAIENT FAIT LE DÉPLACEMENT, DONT 81 ENTREPRISES.**  
**UNE ENTREPRISE DE SERVICES À LA PERSONNE DE SAINT-DIZIER A TÉMOIGNÉ POUR L'OCCASION.**

Inauguration de l'espace  
**ENTREPRENDRE EN FRANCE**

À la CCIT à Saint-Dizier, qui est un espace dédié aux créateurs d'entreprise : accueil, base documentaire, accès Internet et mise à disposition d'un ordinateur.

Une inauguration a eu lieu, avec une remise officielle de chèques NACRE (dispositif sur lequel la CCIT52 est labellisée et conventionnée, phases 1-2-3) à plusieurs créateurs entrepreneurs invités.



**ENTREPRENDRE : CREER, CEDER ET REPENDRE UNE ENTREPRISE - 7**

Réunions d'information  
**"SPECIALES" AUTO-ENTREPRENEUR**

Pour les porteurs de projet, avec l'appui de cabinets d'expertise comptable, à Chaumont et à Saint-Dizier.

**PLUS DE 70 PERSONNES Y ONT PARTICIPÉ.**

**LES 4èmes RENCONTRES**  
de la création reprise d'entreprise avec Haute Marne Initiative.

Ce rendez-vous, devenu annuel, est essentiel pour la mise en valeur des jeunes entrepreneurs aidés toute l'année avec au programme : bilan Haute Marne Initiative et perspectives sur l'année à venir.

A cette occasion, le diplôme du créateur / repreneur de l'année a été remis avec un chèque de 1 000 €.

**PRÈS DE 80 PERSONNES ÉTAIENT PRÉSENTES : JEUNES ENTREPRENEURS, PARTENAIRES DE LA CRÉATION REPRISE D'ENTREPRISE, ELUS, ...**

**ENTREPRENDRE : CREER, CEDER ET REPENDRE UNE ENTREPRISE - 8**

# La création auprès des scolaires et des lycéens

## Championnat régional "ENTREPRENDRE POUR APPRENDRE"

EPA, association régionale visant à développer l'entrepreneuriat chez les jeunes, offre aux jeunes (collèges - lycées - post-bac) la possibilité de créer leur mini-entreprise dans le cadre de leur cursus scolaire. La remise des prix à eu lieu à Saint-Dizier.

**5** CLASSES D'ÉTABLISSEMENTS SCOLAIRES DE HAUTE-MARNE CONCOURRAIENT AU CHAMPIONNAT 2010.



## INTERVENTION au Lycée Bouchardon

Pour la seconde année, le service création est intervenu auprès d'une classe de BTS MUC (Management des Unités Commerciales) au Lycée Bouchardon à Chaumont. Cette intervention visait à présenter concrètement le parcours de la création d'entreprise et ses différentes étapes. Ce fut aussi l'occasion pour les élèves d'avoir une vision « terrain » du monde de l'entreprise.

**ENTREPRENDRE : CREER, CEDER ET REPRENDRE UNE ENTREPRISE - 9**

## SENSIBILISATION des classes de CM2 au monde du travail

Pour la 3ème année consécutive, la CCIT a souhaité poursuivre son action auprès des jeunes de CM2. Il s'agit d'une intervention effectuée par un consultant, ancien enseignant lui-même, et a pour thème la « sensibilisation au monde du travail ». Avec l'appui de l'enseignant, cette matinée est organisée avec une animation interactive avec des séquences vidéo et l'implication des enfants qui réalisent des saynètes sur le travail en entreprise.

**POUR 2010, 10** CLASSES ONT ÉTÉ CONCERNÉES SUR LE DÉPARTEMENT DE LA HAUTE MARNE.

## Semaine nationale ECOLE-ENTREPRISE

Dans le cadre de la semaine nationale Ecole-Entreprise organisée par le MEDEF Haute-Marne, la CCIT a participé à un échange avec une classe de Terminale du Lycée Saint-Exupéry à Saint-Dizier sur le thème de la création-reprise d'entreprise.

**33** ÉLÈVES ONT AINSI VISITÉ L'ENTREPRISE YANMAR À SAINT-DIZIER ET ONT ASSISTÉ À UNE PRÉSENTATION DU PARCOURS DE LA CRÉATION D'ENTREPRISE.

**ENTREPRENDRE : CREER, CEDER ET REPRENDRE UNE ENTREPRISE - 10**

# Transmission d'entreprise

## CONFÉRENCE organisée en partenariat avec la Société Générale

Sur le thème "Comment réussir la transmission de votre patrimoine professionnel ?"

Intervention d'experts de la Société Générale, d'un expert comptable et d'un conseiller de la CCIT qui a présenté les différents appuis à la cession et les dispositifs d'aides pour les repreneurs.

UNE QUARANTAINE DE PERSONNES ÉTAIT PRÉSENTE.



## Poursuite d'une action d'information des autodiagnosics et prédiagnostics APCE

(Agence Pour la Création d'Entreprise) auprès des chefs d'entreprises de plus de 50 ans. La CCIT 52 met en relation les cédants et les repreneurs, puis gère et aide au montage de tous les dispositifs financiers (si éligibilité) pour aider les repreneurs d'entreprises haut-marnaises, notamment le GIP, le Conseil Régional, HMI, ...

ENTREPRENDRE : CREER, CEDER ET REPRENDRE UNE ENTREPRISE - 11

# CFE Centre de Formalité des Entreprises

Le CFE a été créé en 1981 pour permettre aux entreprises, lors de leur création, de procéder en un lieu unique aux différentes déclarations administratives auxquelles elles sont tenues. Il a pour mission de centraliser les pièces du dossier et de les transmettre aux différents organismes. Il effectue un contrôle formel de ces pièces et délivre au créateur un accusé de réception du dossier. Chaque organisme destinataire est seul compétent pour contrôler la régularité et apprécier la validité de la déclaration.

EN 2010, **963** FORMALITÉS ONT ÉTÉ TRAITÉES  
PAR LA CCIT DE LA HAUTE-MARNE (IMMATRICULATIONS,  
MODIFICATIONS ET RADIATIONS).

# Pack Marché

Lancement d'une nouvelle offre de service pour les porteurs de projet.

Cet outil a été créé pour les accompagner à constituer un dossier étayé. Dans sa

mission d'aide à la création ou au développement, la CCIT de la Haute-Marne, propose aux créateurs ou chefs d'entreprises installés, de les aider à définir leur marché potentiel. Dans ce cadre, des conseillers spécialisés de la CCIT réalisent, sur demande, une approche marché sur mesure pour ces créateurs qui pourront ainsi crédibiliser leur projet auprès de leurs partenaires. Le contenu du Pack Marché va de l'analyse de la commercialité, (zone de chalandise, identification de la concurrence, marché potentiel) jusqu'à l'évasion commerciale, le taux d'emprise ... selon le type de demande. La démarche se fait par étapes : entretien personnalisé au préalable pour définir le marché ciblé, les caractéristiques de l'environnement du projet, réalisation de l'étude, puis remise d'un document personnalisé, en face à face, avec commentaires à l'appui.



ENTREPRENDRE : CREER, CEDER ET REPRENDRE UNE ENTREPRISE - 12

# Quelques chiffres clés de l'année 2010

**652** PORTEURS DE PROJETS ACCUEILLIS / CONSEILLÉS.

**2** STAGES « 5 JOURS POUR ENTREPRENDRE »  
AVEC LA PRÉSENCE DE **16** STAGIAIRES.

**210** PARTICIPANTS AUX RÉUNIONS COLLECTIVES  
D'INFORMATION SUR LA CRÉATION D'ENTREPRISE .

**80** PRÊTS ET SUBVENTIONS ACCORDÉS, POUR UN  
MONTANT TOTAL DE **725500€**.

**18** DOSSIERS D'AVANCES REMBOURSABLES POUR L'ACCOMPAGNEMENT DES REPRENEURS  
ONT ÉTÉ TRAITÉS POUR UN MONTANT TOTAL D'AVANCE REMBOURSABLE DE **965000€**.

ENTREPRENDRE : CREER, CEDER ET REPRENDRE UNE ENTREPRISE - 13

La CCIT accompagne les entreprises du territoire dans leur développement, aussi bien en France qu'à l'international. Pour cela, de nombreux dispositifs sont mis à leur disposition.

SE DÉVELOPPER - 14

# Les entreprises industrielles et de services aux entreprises

La Chambre de commerce et d'industrie territoriale, le Conseil général et le GIP de la Haute-Marne ont, depuis 2007, rassemblé leurs moyens pour initier le label "Haute-Marne Expansion" (HME).

Ce service s'adresse aussi bien aux entrepreneurs haut-marnais qu'à ceux qui souhaiteraient s'implanter dans notre département. Créer pour proposer des solutions pratiques et optimum, HME fédère un véritable réseau de compétences locales.

## MIDEST 2010

Comme chaque année, Haute-Marne Expansion a piloté un stand sur le Salon International de la sous-traitance à Paris.



**30** ENTREPRISES ONT ÉTÉ ACCUEILLIES SUR UN STAND DE 425M2.

## RÉSEAU RDT (Réseau de développement technologique)

Ce réseau de proximité, composé d'experts et de généralistes répartis sur tout le territoire de la Champagne-Ardenne, est à la disposition des entreprises. Sa mission est de soutenir et d'aider les petites et moyennes entreprises dans leur projet de développements technologique.

**1** RÉUNION PLÉNIÈRE A EU LIEU.

**SE DÉVELOPPER - 15**

## Clubs et séminaires SOUS-TRAITANCE

En 2010, les CCIT de Champagne-Ardenne se sont encore mobilisées pour dispenser aux industriels les meilleures méthodes pour améliorer les performances et la compétitivité de leur entreprise.



**3** SÉMINAIRES LEAN ONT ÉTÉ ORGANISÉS AVEC LA PARTICIPATION DE 12 PERSONNES  
5 CLUBS LEAN AVEC AU TOTAL 40 PME PARTICIPANTES (60 PERSONNES).

## Séminaires CREAFORCE

Les séminaires régionaux Créaforce, ont été mis en place en mai 2010 par les CCIT de Champagne-Ardenne. L'objectif de ces rencontres est de faire ressortir les besoins des entreprises présentes, à travers une approche pratique et des exemples concrets d'innovation.

Ces rendez-vous, constructifs, s'articulent autour de partage d'expériences et de réflexions communes.

**3** SÉMINAIRES ONT EU LIEU,  
AUXQUELS ONT PARTICIPÉ 3 ENTRE-  
PRISES HAUT-MARNAISES.

**SE DÉVELOPPER - 16**

# Se développer à l'international

Créé en 2008, le réseau CCI International Champagne-Ardenne est le service international des Chambres de commerce et d'industrie de la région. En regroupant leurs moyens, les CCI développent et renforcent leur proximité, leur réactivité et la cohérence de leurs prestations.

Leurs missions :

- proposer des prestations adaptées aux besoins exprimés par les entreprises,
- les accompagner à chaque étape de leur développement à l'international.

Dans un cadre individuel ou collectif, les services s'articulent autour de 5 axes :

- > Information
- > Conseil et accompagnement
- > Formation
- > Prospection et implantation
- > Échanges

En 2010, en Haute-Maine, il a été réalisé :

**60** RENDEZ-VOUS EN ENTREPRISES POUR FAIRE UN ÉTAT DES LIEUX ET LES CONSEILLER DANS LEUR ACTIVITÉ À L'EXPORT.

**1** FORMATION : « COMMENT OPTIMISER MES ACHATS À L'INTERNATIONAL ».

**2** RÉUNIONS D'INFORMATION SUR LES AIDES AU COMMERCE INTERNATIONAL.

SE DÉVELOPPER - 17



## 4 RÉUNIONS TECHNIQUES SUR LES THÈMES SUIVANTS :

- Echange d'expériences sur les missions d'Ubifrance.
- Représentation départementale et régionale des entreprises du secteur de la sous-traitance du médical.
- Les douanes.
- Informations sur les Incoterms 2010.

**1** FORUM (FORUM INTERNATIONAL CLASS EXPORT), AVEC LA VISITE DE **22** ENTREPRISES DU DÉPARTEMENT, ET AU COURS DUQUEL LE PRIX EXPORT A ÉTÉ REMIS À LA SOCIÉTÉ HAUT-MARNAISE C2F IMPLANTS.

**1** JOURNÉE D'INFORMATION SUR UN PAYS (L'INDE), LA VISITE DU DIRECTEUR D'UBIFRANCE USA, ARNAUD LERETOIR, QUI A MIS EN PLACE UN PROJET DE DÉVELOPPEMENT COMMERCIAL ENTRE LES ÉTATS-UNIS ET DEUX ENTREPRISES DE LA HAUTE-MARNE.

## Maitriser l'énergie

Recrutée en 2009 conjointement par la CCIT 52 et la CCIT 55, la chargée de mission « Maitrise de l'énergie » poursuit sa mission sur les deux départements.



**24** ENTREPRISES ONT BÉNÉFICIÉ DE CONSEILS INDIVIDUALISÉS.

**5** PRÉDIAGNOSTIQUES ONT ÉTÉ RÉALISÉS.  
**1** FICHE DE BONNES PRATIQUES A ÉTÉ CONÇUE.

SE DÉVELOPPER - 18

# Développer les activités commerciales et de service à la personne

Le service commerce de la CCIT de la Haute-Maine a pour mission d'œuvrer pour le développement commercial sur le territoire, d'accompagner les commerçants, commerçants-artisans et prestataires de services dans l'évolution de leur activité, de les former et de les conseiller sur les thématiques suivantes :

- Valider un projet d'implantation
- Affiner une prospection commerciale
- Mieux connaître l'environnement commercial
- Intégrer une démarche qualité en vue de la labellisation Charte Qualité

La CCIT participe à la mise en place des ORAC et FISAC :

## (Fonds d'Intervention pour la Sauvegarde de l'Artisanat et du Commerce) FISAC

Il vise à favoriser la création, le maintien, la modernisation, l'adaptation ou la transmission des entreprises de proximité, pour conforter le commerce sédentaire et non sédentaire en milieu rural et urbain. Il a notamment pour objectif de permettre la rénovation du commerce dans les quartiers défavorisés. Ce fond d'intervention peut financer d'une part, une partie des actions de fonctionnement (études, recrutement d'un animateur, les opérations collectives de communication et de promotion, les opérations collectives d'animation...) et d'autre part, une partie des investissements concernant l'achat de locaux d'activités (hors fond commerciaux), la signalétique, l'équipement facilitant l'accès aux espaces commerciaux, les travaux sur les halles, marchés couverts et de plein air, et les restructurations de centres commerciaux de proximité (à l'exception de ceux effectués par l'EPARECA).

EN 2010, **3** FISAC ONT ÉTÉ MIS EN PLACE : VILLES DE SAINT-DIZIER, DE CHAUMONT ET DE LANGRES.

SE DÉVELOPPER - 19

## ORAC (Opération de Restructuration de l'Artisanat et du Commerce)

L'objectif est de favoriser le développement d'entreprises artisanales et commerciales. Celles-ci jouent un rôle clé pour l'attractivité et l'identité du territoire et apportent les services indispensables à sa population. L'ORAC est financée par l'Etat (via les fonds FISAC) et par le Conseil Régional (via la dotation de la Convention d'Aménagement).

EN 2010, **3** ORAC ONT ÉTÉ MIS EN PLACE : PAYS NORD HAUT-MARNAIS, PAYS DE CHAUMONT ET PAYS DE LANGRES, EN PARTENARIAT AVEC LA RÉGION ET L'ETAT.

## LES RENCONTRES DU COMMERCE en Champagne-Ardenne



Pour permettre aux commerçants de la région d'anticiper pour s'adapter aux changements des comportements des consommateurs, les CCIT ont organisé une après-midi intitulée "Les rencontres du commerce en Champagne-Ardenne".

**12** RESSORTISSANTS HAUT-MARNAIS ONT FAIT LE DÉPLACEMENT À CHÂLONS-EN-CHAMPAGNE POUR CETTE OCCASION.

SE DÉVELOPPER - 20

Développer les

## OPÉRATIONS DE QUALITÉ



Pour la 5ème année consécutive, la CCIT de la Haute-Marne, en partenariat avec la Chambre de métiers et de l'artisanat et avec l'appui technique des 3 pays (Nord haut-marnais, Chaumont et Langres) ainsi que le soutien financier de l'Etat et du Conseil Régional, a mis en place un outil de mesure et de suivi des performances des commerçants, commerçants-artisans et prestataires de services, afin de leur permettre de développer leur clientèle et d'améliorer leur rentabilité.

AINSI, CE SONT PRÈS DE **80** COMMERCANTS HAUT-MARNAIS QUI ONT ÉTÉ LABELISÉS  
« CHARTE QUALITÉ 2010. »

## SALON DE LA FRANCHISE

Comme chaque année, la CCIT 52 a proposé à ses ressortissants un déplacement collectif sur le salon de la Franchise à Paris. Franchise Expo constitue LA plateforme de rencontre privilégiée qui met en relation créateurs d'entreprise ou commerçants avec les enseignes commerciales. Avec plus de 400 marques françaises et internationales, ils ont ainsi pu rencontrer tous les professionnels qui peuvent les conseiller et les accompagner dans leurs démarches et leurs recherches de financement.

**9** PORTEURS DE PROJETS SE SONT RENDUS SUR CE SALON.

**SE DÉVELOPPER - 21**

## ACHATVILLE.COM

Depuis 2009, la CCIT 52 a rejoint le portail Internet national achatVille.com, décliné sur le département en achat-Haute-Marne.com. L'objectif est de fédérer davantage de commerçants du département grâce à un espace Internet dédié, leur permettant de gérer leur propre site web (présentation de leurs produits, réservation et vente en ligne, géolocalisation,...). Les adhérents de ce dispositif, grâce à la CCIT 52, bénéficient d'un accompagnement, de conseils et de formations personnalisés.

Après le lancement de cette plateforme web en octobre 2009 pour les commerçants, commerçants-artisans et prestataires de services du nord du département, celle-ci s'est étendue aux arrondissements de Chaumont et de Langres en octobre 2010. Deux inaugurations officielles ont été organisées à cette occasion.

Véritable outil de communication et de webmarketing, achat-Haute-Marne.com poursuit sa démarche d'accompagnement auprès de ses adhérents et ne cesse d'évoluer. Une version mobile pour les téléphones compatibles Internet est même disponible. La Chambre de métiers et de l'artisanat de la Haute-Marne s'est associée à cette initiative.



FIN 2010, ACHAT-HAUTE-MARNE.COM RASSEMBLAIT **110** ADHÉRENTS  
SUR TOUT LE DÉPARTEMENT RÉPARTIS AINSI :

- ARRONDISSEMENT DE SAINT-DIZIER : 60
- ARRONDISSEMENT DE CHAUMONT : 27
- ARRONDISSEMENT DE LANGRES : 23

**SE DÉVELOPPER - 22**

# Création de l'Espace Numérique Entreprise (ENE)

L'objectif de ce projet est de mettre en place une structure efficace et fédératrice, en terme d'accueil et d'accompagnement, des projets TIC (Technologies de l'Information et de la Communication) pour les ressortissants des CCIT de Région Champagne-Ardenne. Celle-ci vise à favoriser notamment l'usage pragmatique du numérique afin de renforcer la compétitivité des PME/PMI champardennaises.

L'ENE Champagne-Ardenne se base sur un socle constitué d'une part d'outils, de supports d'expertise issus de l'ENE Lyon (l'une des structures consulaires les plus performantes dans ce domaine) et d'autre part, renforcé par les compétences existantes de chaque CCIT de notre Région.

Les services de cet ENE seront :

- Informer : des réunions d'information, des notices d'information, un site internet dédié, une newsletter, un annuaire régional des prestataires, un club e-Biz,...
- Accompagner : accompagnement individuel et ateliers
- Anticiper : observatoire des TIC, colloque du numérique.

La CCIT de la Haute-Marne expérimentera cet outil en 2011 en vue d'une régionalisation en 2012.

# Venir en aide aux entreprises en difficultés

En 2009, la CCIT a recruté une conseillère en entreprise qui est chargée de venir en aide à tous les ressortissants qui rencontreraient des difficultés dans leur activité. Sa mission consiste à accompagner sur le terrain, et d'aider au montage des dossiers nécessaires les ressortissants, afin de leur faire bénéficier des dispositifs mis en place pour les entreprises en difficulté.

**EN 2010, 350 DOSSIERS ONT ÉTÉ TRAITÉS.**

**SE DÉVELOPPER - 23**

Une des autres missions de la CCIT 52 est de favoriser l'implantation d'entreprises sur le département. Et c'est à Haute-Marne l'Expansion que revient ce rôle. Ainsi, il incombe à l'équipe d'HME de trouver la bonne localisation, de monter des dossiers auprès des différentes administrations afin de libérer de ces contraintes les prospects qui, ainsi, pourront se consacrer intégralement à leur projet.

**S'IMPLANTER - 24**

# Haute Marne Expansion

- **Trouver une offre territoriale claire**  
HME présente un catalogue des zones industrielles et des locaux disponibles à toute société susceptible de s'implanter sur le territoire et la met en relation directe avec les autorités compétentes.  
Base des zones d'activités : <http://zones-activites.haute-marne.cci.fr>  
Base des locaux d'activités : <http://locaux.haute-marne.cci.fr>
- **Faciliter ses démarches**  
Permis de construire, ICPE, recherches spécifiques... HME suit les dossiers jusqu'à leur finalisation et intervient auprès des différentes instances.
- **Obtenir des financements**  
Une fois le projet défini, HME organise un tour de table exhaustif avec tous les financeurs publics.  
Base des aides financières : [www.champagne-ardenne.cci.fr](http://www.champagne-ardenne.cci.fr)

- **Simplifier son intégration**  
L'accompagnement d'HME ne se limite pas aux aspects financiers et techniques : l'équipe peut aussi aider dans les démarches R.H. et commerciales en s'appuyant sur leurs réseaux.  
Ils favorisent les contacts avec les clients potentiels du département et les sous-traitants indispensables à votre projet.

En 2010 ont été réalisées :

- 74 PROPOSITIONS COMMERCIALES.**
- 26 VISITES D'ENTREPRISES.**
- 14 IMPLANTATIONS D'ENTREPRISES, QUI ONT GÉNÉRÉ AU TOTAL 187 EMPLOIS SUR LE DÉPARTEMENT.**
- 7 RÉINDUSTRIALISATIONS DE SITES.**



**S'IMPLANTER - 25**

# RÉSEAU PROSPECTION IMPLANTATION

Haute-Marne Expansion anime le Réseau Prospection Implantation Ce groupe de techniciens du développement économique du territoire de la Haute-Marne se réunit régulièrement afin de partager des expériences, des outils, des méthodes et des projets.

**5 RÉUNIONS DE COORDINATION SE SONT TENUES.**

## SALONS



HME a aussi été présent sur des salons, en France et à l'étranger touchant à différentes thématiques telles que l'immobilier, les transports et la logistique, l'environnement ou encore l'agro-alimentaire.

**7 SALONS, 6 EN FRANCE (PARIS, REIMS, LYON) ET 1 EN ALLEMAGNE.**

**S'IMPLANTER - 26**

# Pépinière Plein'Est

À l'initiative de la Communauté de Communes du Pays Chaumontais (CCPC), cette Pépinière a été réalisée sur une nouvelle zone d'activités appelée Parc d'Activités Economiques de Référence Plein'Est. D'une superficie globale de 2538m<sup>2</sup>, répartie sur 3 niveaux, la Pépinière comprend 7 ateliers (167m<sup>2</sup> chacun avec bureau intégré), 17 bureaux (de 18,5m<sup>2</sup> à 55,5m<sup>2</sup>) et des espaces communs (salles de réunion, cafétéria...)

Suite à un appel d'offre, la CCPC a confié pour les deux prochaines années la gestion de cet équipement à la Chambre de commerce et d'industrie territoriale et à la Chambre de métiers et de l'artisanat. Idéalement située au carrefour d'accès autoroutiers, la Pépinière d'entreprises propose aux jeunes entreprises tous les atouts d'une structure économique performante et leur permet d'être opérationnelles rapidement. Avec de nombreux services complémentaires, le nouvel entrepreneur peut se consacrer exclusivement à son activité :

- accueil et permanence téléphonique
- secrétariat partagé polyvalent
- photocopieur
- réception du courrier
- salle de réunion entièrement équipée
- espace détente / cafétéria

Ouverte depuis le 12 juillet 2010, une inauguration officielle a eu lieu le 22 octobre.

Outre les hébergements proposés, l'accueil et l'accompagnement des porteurs de projets, la Pépinière d'entreprises se veut un outil de promotion et de développement des entreprises en création sur le territoire.



**2 PERSONNES ONT ÉTÉ RECRUTÉES PAR LA CCIT 52 POUR GÉRER CETTE STRUCTURE.**

**S'IMPLANTER - 27**

# FAIRE CONNAÎTRE LA PÉPINIÈRE

Après des prescripteurs grâce à des contacts avec les différentes instances publiques et privées, les professionnels de la création-reprise d'entreprise et auprès des porteurs de projets et du grand public avec l'organisation et la participation à des événements.



# ANIMER et faire vivre la Pépinière

Mise en place d'actions et d'animations pour favoriser les coopérations et les synergies entre les résidents, organisation de réunions pour contribuer à l'information des nouveaux chefs d'entreprises, développement de rapports conviviaux entre les résidents pour rompre l'isolement.

**7 ENTREPRISES ÉTAIENT HÉBERGÉES À LA FIN DE L'ANNÉE 2010.**

**S'IMPLANTER - 28**

Les CCIT ont aussi à se préoccuper du développement et de l'aménagement du territoire.

Ainsi, elle s'implique aux côtés des collectivités locales et des services de l'Etat dans l'élaboration de projets de développement économique. Elle accompagne les mutations économiques et la revitalisation industrielle. Elle se mobilise également pour faire connaître les besoins en infrastructures du territoire, grâce à des études et des analyses de terrain.

## CONTRIBUER AU DÉVELOPPEMENT DU TERRITOIRE - 29

## LES PAYS DE LA HAUTE-MARNE

Chaque Pays du département est maître d'ouvrage d'une Opération de Restructuration de l'Artisanat et du Commerce (OPAC) qui permet aux artisans et commerçants de ces territoires de bénéficier, sous certaines conditions, d'aides financières de l'Etat et du Conseil régional pour la réalisation d'investissements.

La CCIT de la Haute-Marne vient en appui des chargés de mission des Pays pour prospecter, sensibiliser et accompagner les professionnels porteurs de projet.

## LES COMMUNAUTÉS DE COMMUNES

Les services de la CCIT sont régulièrement sollicités tant en termes d'études que d'actions opérationnelles pour travailler avec les élus des Communautés de communes sur l'attractivité commerciale des villes et des bourgs, la mise en relation avec des opérateurs de l'immobilier commercial ou de porteurs d'enseignes commerciales. Ce fut le cas notamment en 2010 avec les villes de Saint-Dizier et Nogent.

Ces actions sont réalisées par l'équipe du service commerce de la Chambre, que complètent les opérations menées par Haute-Marne Expansion pour promouvoir les zones d'activités de la Haute-Marne ou l'organisation d'opérations collectives sur des salons professionnels (SITL, SIAL, POLLUTEC,...)

CONTRIBUER AU DÉVELOPPEMENT DU TERRITOIRE - 30

## CONTRAT DE RESTRUCTURATION DÉFENSE sur le territoire de Langres

La disparition prochaine de la BSMAT de Langres, décidée dans le cadre du livre blanc de l'armée, a vu se mettre en place un dispositif particulier d'accompagnement des entreprises du territoire porteur de projet de développement.

Ce dispositif s'appuie notamment sur un certain nombre d'exonérations sociales et fiscales et sur des accompagnements financiers proposés par SOFIRED.

Les services de la CCIT assurent la promotion de ces dispositifs et l'accompagnement des entreprises potentiellement éligibles.

## CHALINDREY

Le site historique SNCF de Chalindrey devrait perdre 200 personnes dans les toutes prochaines années. Combiné à la fermeture de la BSMAT, c'est près de 400 emplois qui vont disparaître dans le sud haut-marnais. Cela entraînera une perte de richesse de l'ordre de 10 millions d'Euros par an.

La SNCF a pris l'engagement de réindustrialiser le territoire. Elle a confié cette mission à l'une de ses filiales, SNCF Développement, qui a sollicité la coopération de la CCIT pour réaliser son objectif.

Dans ce contexte, la Chambre attend de la SNCF qu'elle agisse dans les domaines suivants :

- Initier la création d'un pôle de « recyclage » du matériel roulant et du matériel de voie.
- Accompagner financièrement et techniquement des entreprises du territoire porteur de projets de développement que de transmission.
- Organiser un salon de la sous-traitance ferroviaire.
- Ouvrir à des PME haut-marnaises l'accès au marché de la SNCF.
- Trouver une coopération efficace et qui s'inscrit dans le long terme pour assurer le développement de la plateforme ferroviaire de Chalindrey.
- Faciliter l'émergence d'un opérateur ferroviaire de proximité (OFP)

**CONTRIBUER AU DÉVELOPPEMENT DU TERRITOIRE - 31**

## CIGEO

Tel est le nom du projet de centre de stockage des déchets radio-actifs de haute activité à vie longue (HAVL). Ce projet, estimé en 2006 à plus de 15 milliards d'Euros, et à près de 1000 emplois directs, s'inscrit sur le long terme et les premiers coups de pioche ne sont pas attendus avant 2017.

Toutefois, il appartient aux territoires concernés de se préparer pour assurer l'accueil d'un projet industriel à dimension mondiale.

En collaboration avec la Meuse, la CCIT 52 travaille avec l'association Energic pour favoriser les relations d'affaires entre les entreprises locales et les donneurs d'ordre de la filière électro-nucléaire en France.

Avec tous les services de l'Etat et les collectivités concernées, la CCIT de la haute-Marne participera aux réflexions et travaux nécessaires à l'accueil d'un tel projet : logements, formations, écoles, transports,...

## CANAL SAÔNE-MOSELLE-RHIN

Une manifestation appelée « Jeudi de l'Economie », organisée par le SMAEPL (Syndicat Mixte d'Aménagement Economique du Pays de Langres) et consacré au futur Canal Grand Gabarit Saône -Moselle, a permis de faire le point sur l'avancement du projet et de mettre en avant l'intérêt de se positionner parmi les trois fuseaux restant en lice pour le choix du tracé qui reliera les bassins rhodanien et rhénan. Ainsi, le couloir « Centre-ouest » traverserait Chalindrey et Langres, puis se dirigerait vers le plateau du Bassigny. La CCIT 52 va adhérer à l'association de promotion de ce projet.



**CONTRIBUER AU DÉVELOPPEMENT DU TERRITOIRE - 32**

# Observatoire Économique

Créé en 2006 en partenariat avec le Conseil général et le GIP 52, il a pour mission de produire régulièrement de l'information sur la structure et la conjoncture de l'économie départementale, d'accompagner les différents échelons territoriaux dans leurs projets, réflexions et stratégies de développement, et de proposer une véritable expertise sur les activités commerciales afin d'éclairer les professionnels mais aussi les décideurs locaux, quant à leurs choix stratégiques.

Sur l'année 2010, l'observatoire économique départemental a réalisé les documents suivants :

Créé en 2009, cet outil, indispensable pour la connaissance de l'équipement commercial de la Haute-Marne, a été présenté tout au long de l'année 2010 aux différentes collectivités du département (Pays de Langres, Assemblée Générale de l'UCIA de Chaumont, diffusion de l'Atlas aux maires de Haute-Marne, Communauté de communes de Saint-Dizier Der et Perthois, Communauté de communes Mame-Rognon, Communauté de l'Etoile de Langres)

De mai à juin 2010, cette publication a été complétée par des zooms sur des pôles commerciaux. Ceux-ci abordent de façon détaillée leur fonctionnement. Ils présentent le pôle dans l'espace départemental à partir de données de cadrage, analysent ensuite successivement l'offre commerciale et son fonctionnement (superficie commerciale, zone de chalandise, estimation du chiffre d'affaires...) puis les caractéristiques de la demande sur la base d'indicateurs tels que le marché théorique et le taux d'emprise. Chaque zoom donne une description de l'armature commerciale et permet de localiser les différents types de commerces.



**14 ZOOMS DE PÔLES COMMERCIAUX ONT ÉTÉ PUBLIÉS.**

**CONTRIBUER AU DÉVELOPPEMENT DU TERRITOIRE - 33**

## **5** ÉTUDES ONT ÉTÉ RÉALISÉES

- Etude d'opportunité pour l'extension de la zone d'activité de Longeau sud pour la Communauté de communes de la Vingeanne.
- Etude sur l'impact économique du Festival de la photo animalière et de nature de Montier en Der.
- Etude sur l'habitat, l'urbanisme et le commerce pour la Ville de Nogent.
- Etude sur l'immobilier à usage professionnel sur l'arrondissement de Langres.
- Etude sur la redynamisation du centre ville de Langres.

## **3** BILANS ANNUELS

- Création et transmission d'entreprise.
- Le tissu économique.
- Les principaux secteurs d'activité.

## Notes de **CONJONCTURE RÉGIONALE**

Ce document, réalisé à partir des résultats d'enquêtes menées auprès d'un échantillon de chefs d'entreprise de Champagne-Ardenne, permet de faire un bilan de la situation économique par secteur d'activité, mais aussi par département, afin d'en informer les décideurs publics de la région.

En 2010, 2 notes de conjoncture sont sorties :

La première fait un constat du 2ème semestre 2009 et une prévision sur le 1er semestre 2010.

La 2ème, fait un constat du 1er semestre 2010 et affiche les prévisions pour le 2ème semestre 2010.

**CONTRIBUER AU DÉVELOPPEMENT DU TERRITOIRE - 34**

# Développer le tourisme

Le développement d'un territoire passe également par son attractivité touristique. C'est pourquoi la CCIT travaille à la mise en valeur du patrimoine local en accompagnant au quotidien les professionnels du tourisme afin d'améliorer toujours plus les structures d'hébergements, de restaurations mais aussi de loisirs.

L'objectif est de faire de ce patrimoine une source de richesses, enjeu fondamental de la croissance économique du département.

## EDUCTOUR



La 4ème édition de d'Eductour a permis aux acteurs économiques du tourisme local de visiter le patrimoine d'Arc en Barrois et le village médiéval de Châteauvillain. Imaginé et organisé par la CCIT, ce concept à la fois ludique et instructif, vise à fédérer les professionnels du tourisme ( hôteliers, restaurateurs, offices de tourisme...) autour des thèmes en vogue pour découvrir les nouvelles niches de marché et les valeurs sûres de la Haute-Marne. L'objectif de cette session 2010 était de mener une réflexion commune sur le futur Parc National de France (PNF) et sa préfiguration au niveau départemental.

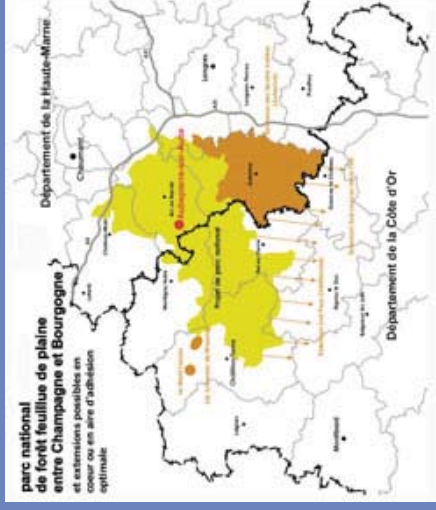
**20** PERSONNES ONT PARTICIPÉ À CET EDUCTOUR.

**CONTRIBUER AU DÉVELOPPEMENT DU TERRITOIRE - 35**

## PARC NATIONAL

Dans le cadre du Grenelle de l'Environnement et en vertu de l'article 23 de la loi n° 2009-967 du 3 août 2009, l'Etat s'est engagé à créer 3 nouveaux parcs nationaux pour préserver la biodiversité.

Après une phase de consultations conduites avec les élus locaux, les acteurs de la forêt, de la chasse, du monde économique et agricole de la Côte d'Or et de la Haute-Marne, un territoire à cheval sur les deux départements a été retenu pour la création du 11ème Parc National de la Forêt Feuillue de Plaine. Territoire d'excellence, celui-ci attirera un nouveau public, ce qui suppose une tout autre organisation et l'acquisition d'une nouvelle culture touristique.



Un Groupement d'Intérêt Public dédié a été mis en place et se compose de 208 personnes morales représentant l'Etat, les collectivités locales et la société civile. Leurs premiers objectifs : définir un périmètre précis du futur Parc National et rédiger une charte officielle. L'Etat a financé 5 postes (dont un directeur) et consacré 500 000 € pour l'investissement et le fonctionnement de ce GIP. En juillet, lors de l'assemblée constitutive, les Chambres de commerce et d'industrie de la Haute-Marne et de Dijon ont été élues membres titulaires du Conseil d'administration du groupement et travaillent activement à la mise en place de ce projet.

**CONTRIBUER AU DÉVELOPPEMENT DU TERRITOIRE - 36**

## LES RENCONTRES des acteurs économiques du tourisme



Pour la 4ème année consécutive, le service tourisme de la CCIT a rassemblé les professionnels du tourisme autour du thème « Evolution et nouvelles stratégies des hébergements et de la restauration ».

Pendant deux jours, divers intervenants se sont relayés au Théâtre de Langres pour informer les personnes présentes des nombreuses modifications que subit aujourd'hui la filière touristique.

**60** PERSONNES ÉTAIENT PRÉSENTES POUR CES 2 JOURS DE DÉBATS ET D'ÉCHANGES.

## LA SEMAINE DU GOÛT



Pour la 21ème édition de la Semaine du goût, du 11 au 17 octobre 2010, la CCIT de la Haute-Marne et ses partenaires, ont mis à l'honneur tous les ressortissants des métiers de bouche grâce à un programme d'animations riche et varié : leçons de goûts donnés par des professionnels dans les classes des écoles primaires, concours des meilleurs rillettes, hures et terrines de sanglier, recettes de cuisines de grands chefs haut-marnais parus dans le Journal de la Haute-Marne, conférences, expositions, organisation d'un salon de la gastronomie...

CONTRIBUER AU DÉVELOPPEMENT DU TERRITOIRE - 37

La CCIT accompagne les entreprises dans leurs actions de formation et les aide dans leurs démarches administratives relatives aux demandes d'habilitation pour la formation des jeunes et l'enregistrement des contrats d'apprentissage.

## FAVORISER L'APPRENTISSAGE ET LA FORMATION - 38

# Formation des chefs d'entreprise

L'Agefice gère les fonds d'assurance versés chaque année par les chefs d'entreprise non salariés. Ces fonds servent à prendre en charge les frais de formation effectués par ces mêmes chefs d'entreprise. La CCIT est le point d'accueil sur tout le département et prend en charge les demandes pour ensuite les transmettre à l'Agefice.

**EN 2010, 55 DOSSIERS ONT ÉTÉ INSTRUMENTS POUR UN MONTANT D'AIDES ALLOUÉ DE 31397€.**

# Contrats d'apprentissage

La CCIT gère toutes les étapes de la mise en place des contrats d'apprentissage :

- **Accueil** : Informations nécessaires à l'embauche d'apprentis et à l'établissement du contrat, remise des formulaires : contrat d'apprentissage, liste des pièces à fournir, dérogation..
- **Examen du dossier** : Vérification du cadre législatif et réglementaire, transmission au C.F.A. pour l'inscription de l'apprenti
- **Enregistrement du contrat**
- **Relais avec les organismes** : une fois le contrat enregistré, transmission d'un exemplaire à l'employeur et d'un autre à l'apprenti, transmission d'une copie aux services suivants : service apprentissage de la Direction Départementale du Travail et de l'Emploi (qui peut remettre en cause l'enregistrement effectué par la CCIT), URSSAF, caisse de retraite complémentaire, service académique de l'inspection de l'apprentissage, C.F.A. (Centre de Formation pour Apprenti), Conseil régional, DARES (service de la statistique).

**EN 2010, 425 CONTRATS D'APPRENTISSAGE ET 147 RÉSIILIATIONS ONT ÉTÉ ENREGISTRÉS.**

**FAVORISER L'APPRENTISSAGE ET LA FORMATION - 39**

# Taxe d'apprentissage

La CCIT assure la collecte, le traitement des bordereaux jusqu'au dépôt au Trésor Public.

**1 181 111 € ONT ÉTÉ COLLECTÉS ET 882 DOSSIERS ONT ÉTÉ TRAITÉS EN 2010.**

# Bourse de stage de l'enseignement supérieur

Depuis 2009, les CCIT de Champagne-Ardenne veulent aider les entrées de la région à prendre des stagiaires, et les étudiants à trouver leurs stages.

Pour cela, elles ont créé la Bourse de stage de l'enseignement supérieur en Champagne-Ardenne accessible sur [www.stages-champagneardenne.com](http://www.stages-champagneardenne.com). L'objectif de cet outil web est de mettre en relation l'offre et la demande.



**EN 2010, IL Y A EU PLUS DE 43000 VISITES SUR CE SITE ET PLUS DE 260000 PAGES VUES. 511 DEMANDES ET 175 OFFRES DE STAGE ONT ÉTÉ DÉPOSÉES.**

**FAVORISER L'APPRENTISSAGE ET LA FORMATION - 40**

# Pass'Apprentissage



Egalement créé en 2009, le portail [www.passapprentissage.com](http://www.passapprentissage.com) offre les mêmes services que le site de la bourse de stages de l'enseignement supérieur mais à destination cette fois des apprentis. L'objectif est de favoriser la promotion de l'apprentissage grâce notamment à la mise en ligne d'offres de contrat d'apprentissage.

EN 2010, **454000** PAGES ONT ÉTÉ VUES  
ET **1583** OFFRES ONT ÉTÉ DÉPOSÉES.

Retrouvez les chiffres marquants de l'année 2010 de la Chambre de Commerce et d'Industrie Territoriale de la Haute-Marne.

# CHIFFRES CLÉS

## 2010 - 42

FAVORISER L'APPRENTISSAGE ET LA FORMATION - 41

# Budget

Le budget 2010 de la CCIT de la Haute-Marne s'élève à 4.24M€.

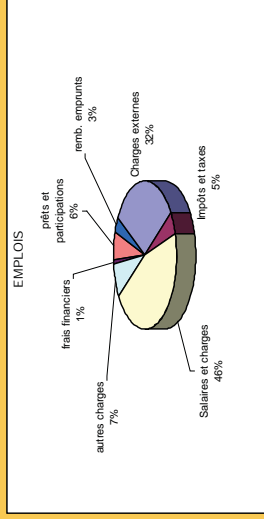
66% des ressources sont d'origine fiscale (IATP).

Les autres ressources (34%) sont constituées par :

- Chiffre d'affaires pour 16% (facturation de prestations, location de bureaux,...)
- Ressources diverses pour 18% (produits financiers, subventions, autres,...)

Le budget se répartit en quatre types de dépenses :

- les charges d'exploitation pour 90% (dont charges de personnel 46%)
- Les remboursements d'emprunts pour 3% (part capital des échéances d'emprunts)
- Les frais financiers pour 1% (part agios des échéances d'emprunts)
- Les prêts et participations pour 6%



# Moyens humains

**24** MEMBRES TITULAIRES

**12** MEMBRES ASSOCIÉS

**38** COLLABORATEURS

CHIFFRES CLÉS 2010 - 43

# Ressortissants

**5353** RESSORTISSANTS INSCRITS AU RCS (REGISTRE DU COMMERCE ET DES SOCIÉTÉS)

- 1832 POUR LE COMMERCE

- 1208 POUR L'INDUSTRIE

- 2313 POUR LES PRESTATAIRES DE SERVICES

# Publications

En 2010, la CCIT 52 a publié :

**4** NUMÉROS DE CHALLENGES HAUTE-MARNE, REVUE TRIMESTRIELLE DE 26 PAGES.

Dossiers thématiques traités :

- 1er trimestre : E-commerce et réseaux sur Internet en plein boom.
- 2ème trimestre : Quand la Haute-Marne fait le pari de renouer avec les grandes foires commerciales.
- 3ème trimestre : Des élections qui ouvrent une nouvelle ère pour votre CCI.
- 4ème trimestre : La CCIT vous présente ses nouveaux élus.



**4** NUMÉROS DE LA NEWSLETTER TRIMESTRIELLE LA CCI 52 EN ACTION.

Elle a participé à la rédaction de la lettre mensuelle régionale Trait d'Union, réalisé par les 6 CCI de Champagne-Ardenne.

**10** NUMÉROS.

Elle a réalisé un guide des 9 recettes haut-marnaises sélectionnées par le jury du comité départementale de la 20ème édition de la semaine du goût à l'occasion des Foires de Chaumont et de Saint-Dizier.

CHIFFRES CLÉS 2010 - 44

# Événements

## FOIRE COMMERCIALE de Chaumont et de Saint-Dizier

La CCIT a décidé d'être présente sur les deux grandes foires commerciales de la Haute-Marne.

**En mai, sur la Foire de Chaumont** avec un stand de 308 m<sup>2</sup>, sur lesquels on pouvait retrouver les différents services de la CCIT, les savoir-faire industriels haut-marnais ainsi que de jeunes créateurs, au travers de trois villages thématiques :

- Un village créateur (9 créateurs ont exposé)
- Un village industrie avec une exposition de vitrines des savoir-faire haut-marnais
- Un village commerce/tourisme

### **En juin, sur la Foire de Saint-Dizier**

Organisée par les vitrines de Saint-Dizier et en partenariat avec la Ville, la CCIT a également été présente sur un stand de 36 m<sup>2</sup> pour exposer sur les thèmes suivants :

- Les savoir-faire industriels haut-marnais
- La création et reprise d'entreprise
- La plateforme Internet achat-Haute-Marne.com



CHIFFRES CLÉS 2010 - 45

La CCIT, en partenariat avec le Medef Haute-Marne, a organisé 3 Business Affaires, soirée de rencontres et d'échanges entre chefs d'entreprise du département : 2 à Chaumont et 1 à Saint-Dizier, avec 1 édition spéciale sur l'Innovation.

## BUSINESS Affaires



CES 3 BUSINESS AFFAIRES ONT RASSEMBLÉ AU TOTAL **240** PARTICIPANTS.

## Partenariat

En 2010, la CCIT a conclu un partenariat avec la chaîne locale de télévision Territoriale TV. Celui-ci comprenait la réalisation de 10 reportages de 10 min de août 2010 à juin 2011 sur des sujets économiques, avec des témoignages de ressortissants et mettant en avant le rôle de la CCIT auprès d'eux.



EN 2010, **5** DE CES REPORTAGES AVAIENT ÉTÉ RÉALISÉS ET DIFFUSÉS SUR CETTE CHAÎNE DE TÉLÉVISION LOCALE.

CHIFFRES CLÉS 2010 - 46

La Chambre de Commerce et d'Industrie  
Territoriale vous accueille sur tout le  
département dans ses locaux situés à  
Saint-Dizier, à Chaumont et à Langres.

# Chambre de Commerce et d'Industrie Territoriale de la Haute-Marne



**CHAMBRE DE COMMERCE ET D'INDUSTRIE TERRITORIALE**  
de la Haute-Marne [www.haute-marne.cci.fr](http://www.haute-marne.cci.fr)

**Saint-Dizier**  
55, rue du Président Carnot BP 24  
52115 Saint-Dizier Cedex  
Tél. 03 25 07 32 00  
Fax 03 25 07 32 19

**Chaumont**  
9, rue de la Maladière  
52006 Chaumont Cedex  
Tél. 03 25 30 32 96  
Fax 03 25 30 32 95

**Langres**  
30, avenue Turenne BP 58  
52205 Langres Cedex  
Tél. 03 25 84 30 50  
Fax 03 25 87 27 18

## CONTACT - 47

## CONTACT - 48