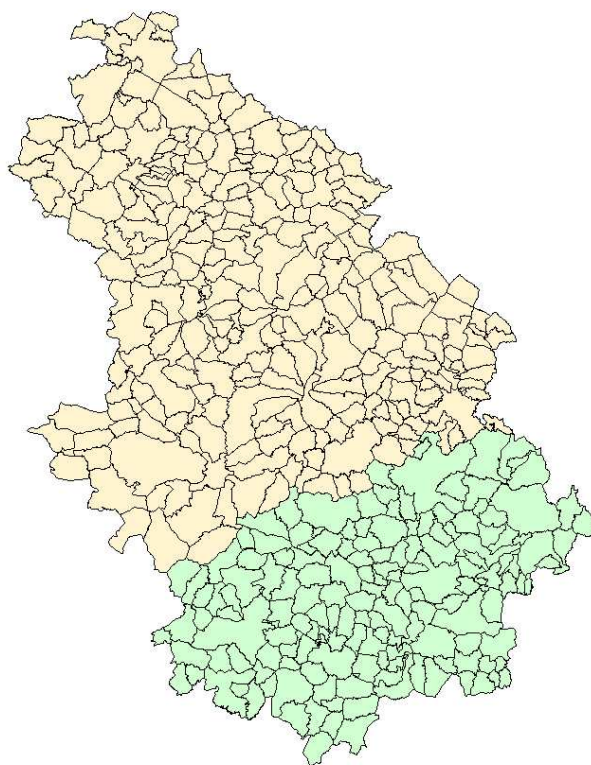


# Conjoncture et territoires n°3

## Arrondissement de Langres



**Constat 1<sup>er</sup> semestre 2007 – Prévisions 2<sup>nd</sup> semestre 2007**

***Septembre 2007***

Cette exploitation est tirée de la grande enquête semestrielle lancée début juin 2007 par l'ensemble des Chambres de Commerce et d'Industrie de Champagne-Ardenne et par la Chambre Régionale de Commerce et d'Industrie. Elle porte sur le constat de l'activité du premier semestre 2007 et sur les prévisions pour le second semestre 2007.

Tous secteurs confondus (hors commerce de gros), 157 des chefs d'entreprise interrogés ont répondu à notre enquête, soit un taux de réponse de 35,8%.

La répartition par arrondissement et par secteur s'établit comme suit :

%	Saint-Dizier	Chaumont	Langres	
<b>Industrie</b>	50,9	43,8	28,9	<b>42,7</b>
<b>Commerce détail</b>	33,3	30,0	44,7	<b>35,3</b>
<b>Services</b>	25,9	32,7	27,3	<b>28,7</b>
	<b>36,6</b>	<b>36,1</b>	<b>33,9</b>	<b>35,8</b>

Note d'activité	Région Champagne-Ardenne	Haute-Marne	Arrondissement Saint-Dizier	Arrondissement Chaumont	Arrondissement Langres
1 <sup>er</sup> semestre 2007	13/20	13,5/20	13,9/20	13/20	13,5/20
2 <sup>nd</sup> semestre 2007	14/20	13,5/20	13,6/20	13,4/20	13,8/20

Pour l'arrondissement de Langres, l'échantillon retenu est composé de 109 établissements. Environ 34 % ont accepté de participer à notre enquête (soit 37 établissements) regroupant 1 209 salariés.

Ainsi, on compte :

- 11 structures industrielles (soit 661 salariés) ;
- 17 commerces de détail (soit 246 salariés) ;
- 9 prestataires de services (soit 302 salariés).

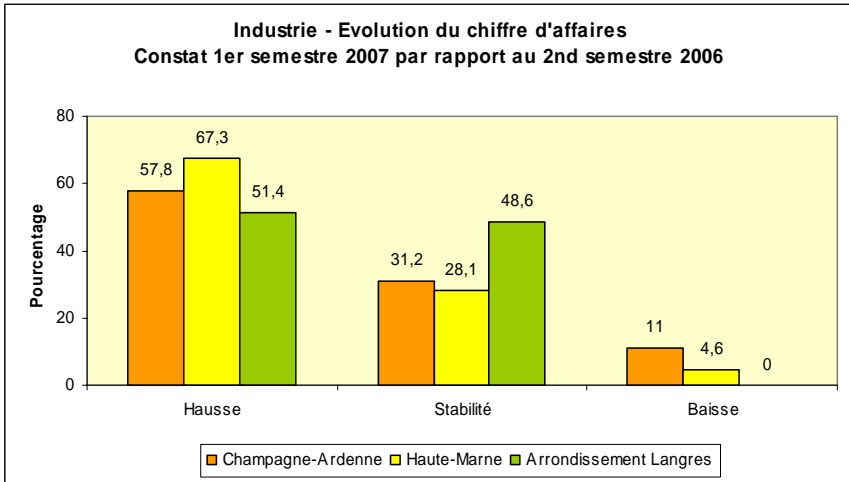
Le taux de réponse est élevé dans le secteur du commerce de détail : il s'établit à 44,7 %. Par contre il est relativement faible pour l'industrie (28,9 %) et pour les services (27,3 %).

**INDUSTRIE**  
**Des résultats encourageants...**  
**Sans euphorie**

**Note d'activité – 1<sup>er</sup> semestre 2007 : 14,2**  
**Note de confiance en l'avenir – 2<sup>nd</sup> semestre 2007 : 14,8**

**Evolution du chiffre d'affaires**

**Constat :**



**Prévisions :**

Région Champagne-Ardenne	
Haute-Marne	
Arrondissement Langres	

Les résultats du secteur industriel sont moins tranchés que dans les autres arrondissements. Néanmoins, plus de 63 % des dirigeants qualifient la conjoncture actuelle de « bonne ». Ils sont 36 % à la juger « moyenne ».

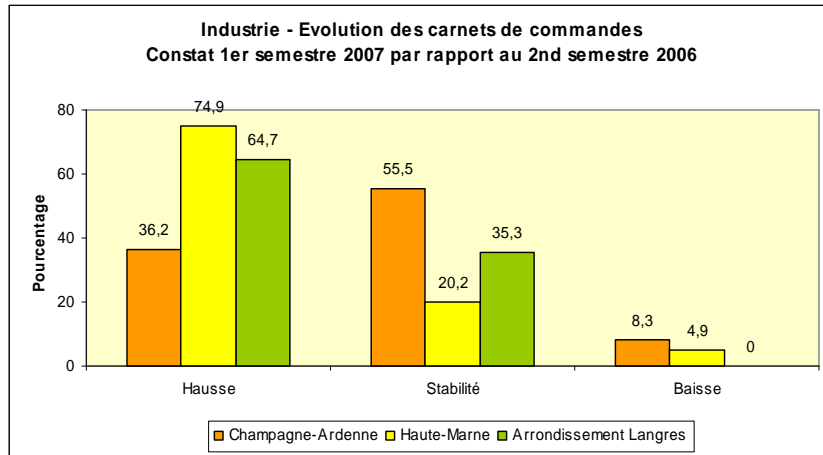
Pour 51,4 % des industriels, les chiffres d'affaires ont augmenté entre fin 2006 et début 2007. Pour les autres, les courants d'affaires se sont stabilisés entre les deux périodes. Aucun établissement n'a enregistré de dégradation.

Le niveau d'activité a progressé en ce début d'année pour 68,4 % des établissements. Mais, pour plus de la moitié des répondants, les prix de vente des produits n'ont pas bougé. Le taux moyen d'utilisation des capacités de production s'élève à 91 % (c'est le plus haut de tous les arrondissements). Cependant, 63 % des chefs d'entreprises pourraient assurer des volumes de production plus importants.

Pour le semestre à venir 62,3 % des industriels langrois prévoient une progression de leur chiffre d'affaires. Les autres envisagent plutôt la stabilité.

## Evolution des carnets de commandes

### Constat :



### Prévisions :

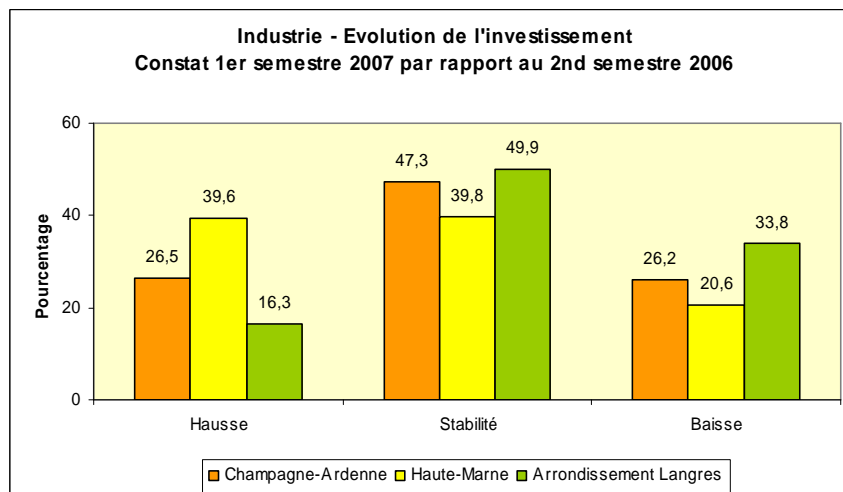
Région Champagne-Ardenne	
Haute-Marne	
Arrondissement Langres	

Près de 65 % des industriels ont vu leur carnet de commandes s'allonger entre le second semestre 2006 et le premier semestre 2007.

L'horizon des carnets de commandes devrait se stabiliser d'ici la fin de l'année pour plus de sept industriels sur dix.

## Evolution de l'investissement

### Constat :



### Prévisions :

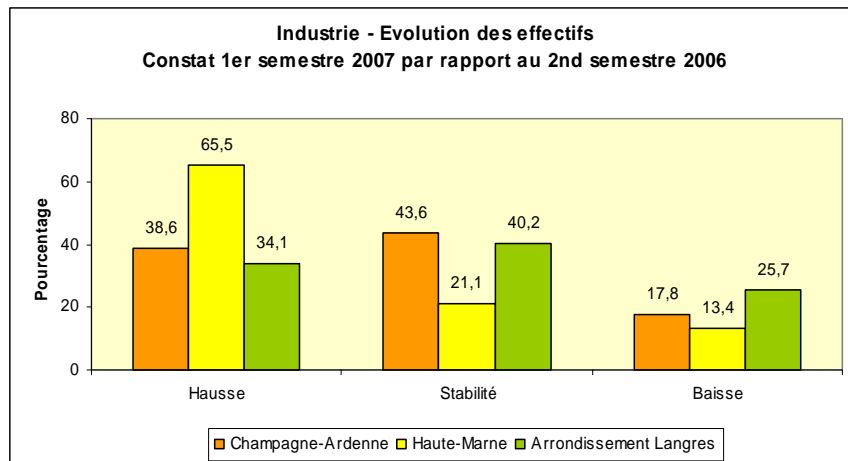
Région Champagne-Ardenne	
Haute-Marne	
Arrondissement Langres	

Entre fin 2006 et début 2007, les investissements sont restés globalement stables et ce pour un industriel langrois sur deux. Notons tout de même qu'un tiers des répondants ont moins investi en 2007 qu'en 2006.

Pour la fin de l'année, la tendance est légèrement à la hausse avec 44 % des dirigeants qui prévoient d'investir. Ils sont 36 % à envisager un niveau d'investissement identique à celui du début de l'année.

## Evolution des effectifs

### Constat :



### Prévisions :

Région Champagne-Ardenne	
Haute-Marne	
Arrondissement Langres	

Les avis concernant l'évolution des effectifs sont partagés. Environ quatre dirigeants sur dix ont gardé les mêmes effectifs qu'au second semestre 2006. Ils sont plus d'un tiers à avoir embauché. Mais un quart a dû diminuer son personnel.

Les prévisions pour la fin de l'année penchent plutôt vers une nouvelle stabilité des effectifs pour environ 53 % des industriels.

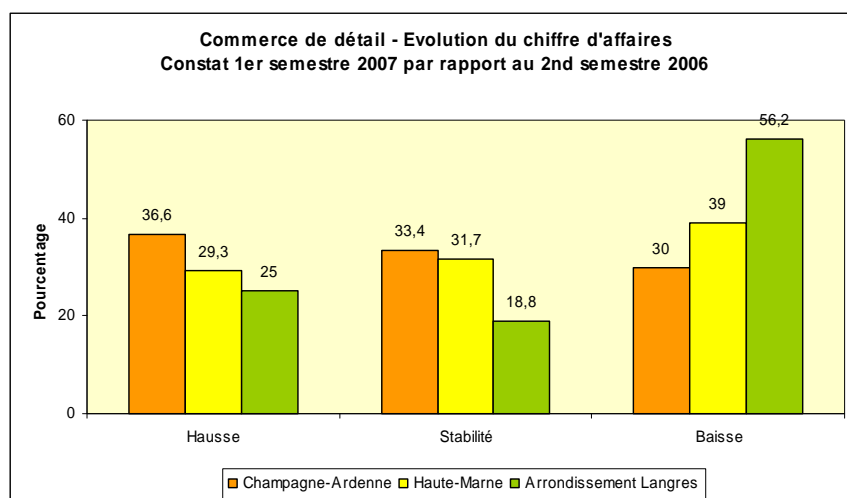
## COMMERCE DE DETAIL

### Un semestre plutôt morose...

**Note d'activité – 1<sup>er</sup> semestre 2007 : 12,1**  
**Note de confiance en l'avenir – 2<sup>nd</sup> semestre 2007 : 13,6**

### Evolution du chiffre d'affaires

#### Constat :



#### Prévisions :

Région Champagne-Ardenne	
Haute-Marne	
Arrondissement Langres	

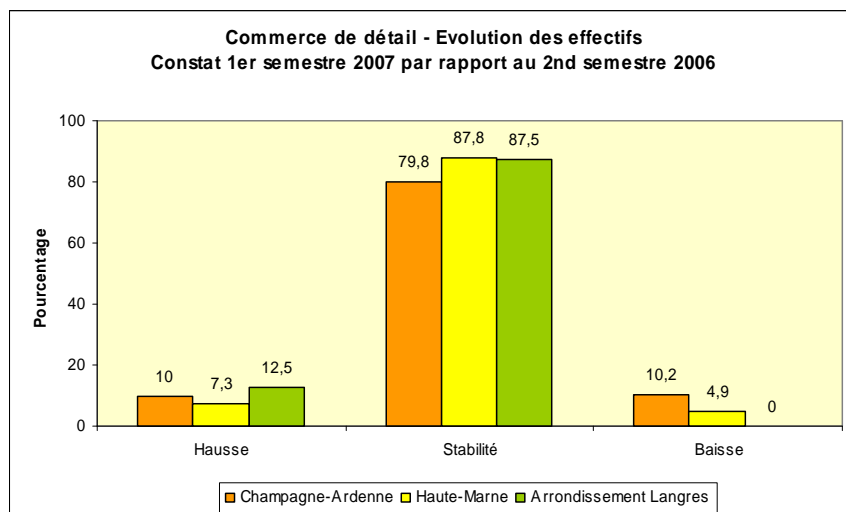
Malgré des notes relativement convenables, le secteur du commerce langrois ne se porte pas très bien. La conjoncture actuelle est qualifiée de « moyenne » par 53 % des commerçants. Elle est jugée « bonne » par deux détaillants sur dix et « mauvaise » par autant.

Deux tiers des répondants ont enregistré une dégradation de leur courant d'affaires entre fin 2006 et début 2007. Seul un quart des commerçants ont vu leur chiffre d'affaires progresser.

Pour le semestre à venir, 47 % des détaillants prévoient un chiffre d'affaires stable. Ils sont environ 27 % à envisager une hausse et autant une baisse.

## Evolution des effectifs

### Constat :



### Prévisions :

Région Champagne-Ardenne	➔
Haute-Marne	➔
Arrondissement Langres	➔

La tendance est à la constance côté effectifs, avec 87,5 % des commerçants qui ont gelé leur mouvement de personnel.

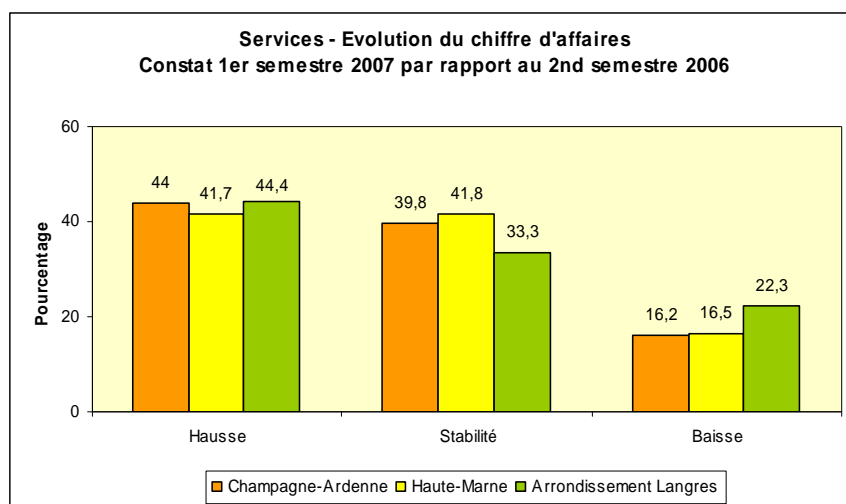
Les prévisions sont identiques pour le second semestre 2007.

**SERVICES AUX ENTREPRISES**  
**Un niveau d'activité correct...**  
**Sans plus**

**Note d'activité – 1<sup>er</sup> semestre 2007 : 12**  
**Note de confiance en l'avenir – 2<sup>nd</sup> semestre 2007 : 11,6**

**Evolution du chiffre d'affaires**

**Constat :**



**Prévisions :**

Région Champagne-Ardenne	➔
Haute-Marne	➔
Arrondissement Langres	➔

La conjoncture dans les établissements de services de l'arrondissement de Langres est jugée « moyenne » par la quasi-totalité des dirigeants (89 %). Les autres la considèrent plutôt « mauvaise ».

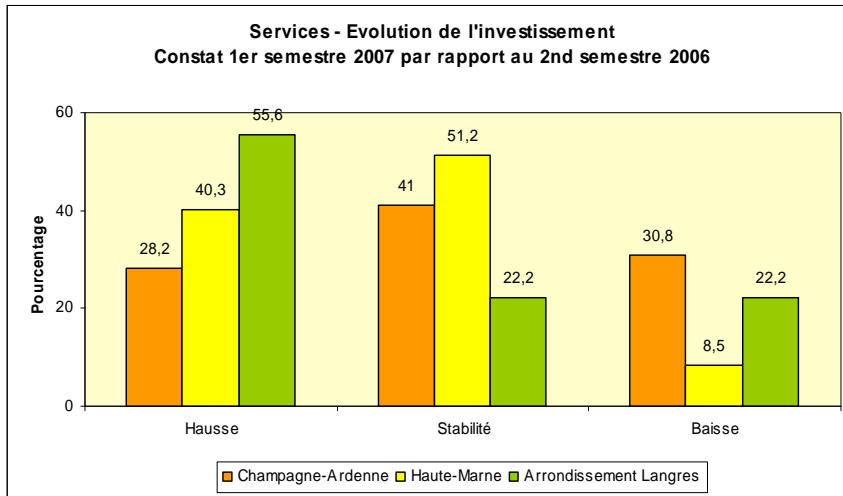
Concernant les chiffres d'affaires, ils ont progressé entre fin 2006 et fin 2007 pour 44,4 % des établissements. Un tiers des responsables ont stabilisé leurs courants d'affaires et les 22,3 % restants ont subi une dégradation de ceux-ci.

Pour la fin de l'année 2007, 57 % des dirigeants tablent sur une stabilité des chiffres d'affaires. Ils sont tout de même près de 29 % à envisager une potentielle baisse.

L'horizon des carnets de commandes est globalement stable et devrait le rester. Il se situe autour de quatre mois.

## Evolution de l'investissement

### Constat :



### Prévisions :

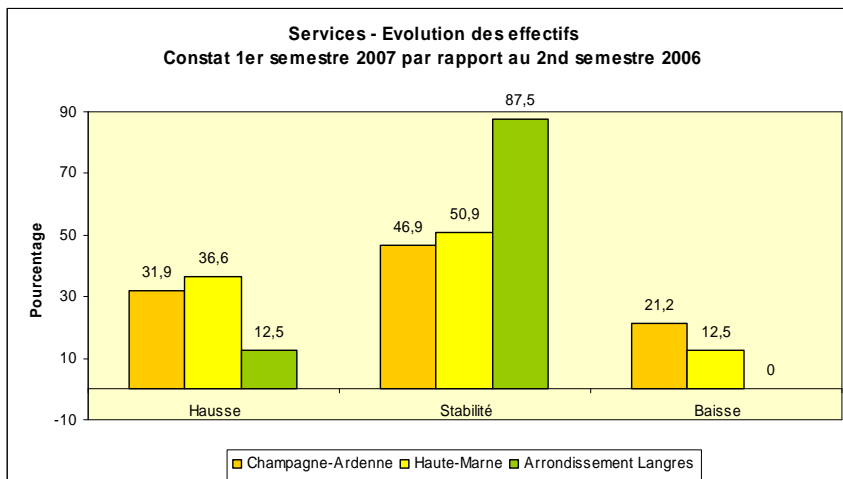
Région Champagne-Ardenne	
Haute-Marne	
Arrondissement Langres	

Entre le second semestre 2006 et le premier semestre 2007, le niveau des investissements s'est accentué pour 55,6 % des établissements de services.

Mais les résultats ne sont guère encourageants pour le semestre à venir puisque la tendance s'inverse avec près de 56 % des chefs d'entreprises qui prévoient une diminution des investissements.

## Evolution des effectifs

### Constat :



### Prévisions :

Région Champagne-Ardenne	
Haute-Marne	
Arrondissement Langres	

Côté effectifs la stabilité l'emporte dans 87,5 % des établissements. Cela devrait se poursuivre au second semestre 2007 pour deux tiers des répondants.