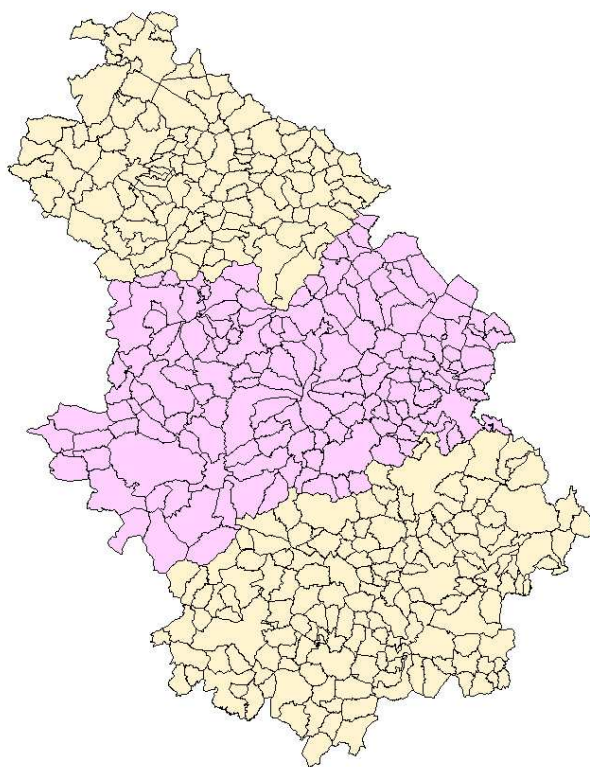


# Conjoncture et territoires n°3

## Arrondissement de Chaumont



Constat 1<sup>er</sup> semestre 2007 – Prévisions 2<sup>nd</sup> semestre 2007

*Septembre 2007*

Cette exploitation est tirée de la grande enquête semestrielle lancée début juin 2007 par l'ensemble des Chambres de Commerce et d'Industrie de Champagne-Ardenne et par la Chambre Régionale de Commerce et d'Industrie. Elle porte sur le constat de l'activité du premier semestre 2007 et sur les prévisions pour le second semestre 2007.

Tous secteurs confondus (hors commerce de gros), 157 des chefs d'entreprise interrogés ont répondu à notre enquête, soit un taux de réponse de 35,8%.

La répartition par arrondissement et par secteur s'établit comme suit :

%	Saint-Dizier	Chaumont	Langres	
<b>Industrie</b>	50,9	43,8	28,9	<b>42,7</b>
<b>Commerce détail</b>	33,3	30,0	44,7	<b>35,3</b>
<b>Services</b>	25,9	32,7	27,3	<b>28,7</b>
	<b>36,6</b>	<b>36,1</b>	<b>33,9</b>	<b>35,8</b>

Note d'activité	Région Champagne-Ardenne	Haute-Marne	Arrondissement Saint-Dizier	Arrondissement Chaumont	Arrondissement Langres
1 <sup>er</sup> semestre 2007	13/20	13,5/20	13,9/20	13/20	13,5/20
2 <sup>nd</sup> semestre 2007	14/20	13,5/20	13,6/20	13,4/20	13,8/20

Pour l'arrondissement de Chaumont, l'échantillon retenu est composé de 166 établissements. 60 ont accepté de répondre à notre enquête (soit 36,1 %) concentrant 2 937 salariés.

Ainsi, on compte :

- 28 structures industrielles (soit 2 382 salariés) ;
- 15 commerces de détail (soit 257 salariés) ;
- 17 prestataires de services (soit 298 salariés).

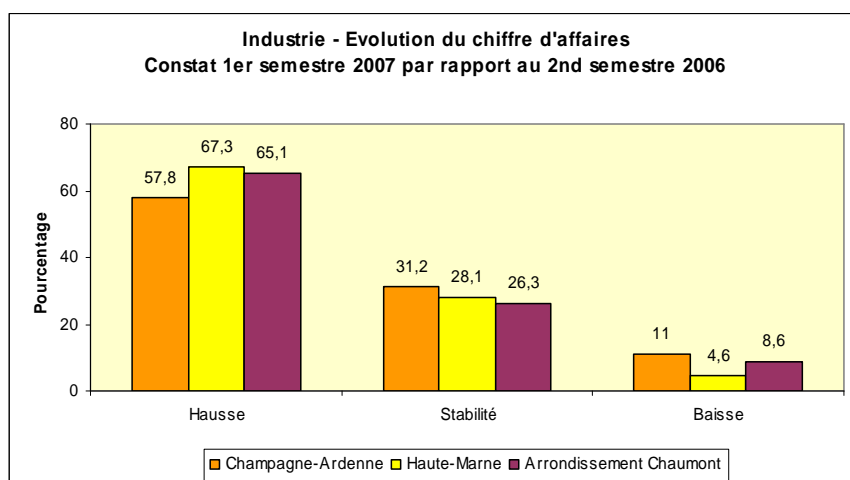
Le taux de réponse est relativement élevé dans le secteur des services (32,7 %) par rapport aux autres arrondissements.

**INDUSTRIE**  
**Un bilan de santé satisfaisant**

**Note d'activité – 1<sup>er</sup> semestre 2007 : 13,1**  
**Note de confiance en l'avenir – 2<sup>nd</sup> semestre 2007 : 13,6**

**Evolution du chiffre d'affaires**

**Constat :**



**Prévisions :**

Région Champagne-Ardenne	
Haute-Marne	
Arrondissement Chaumont	

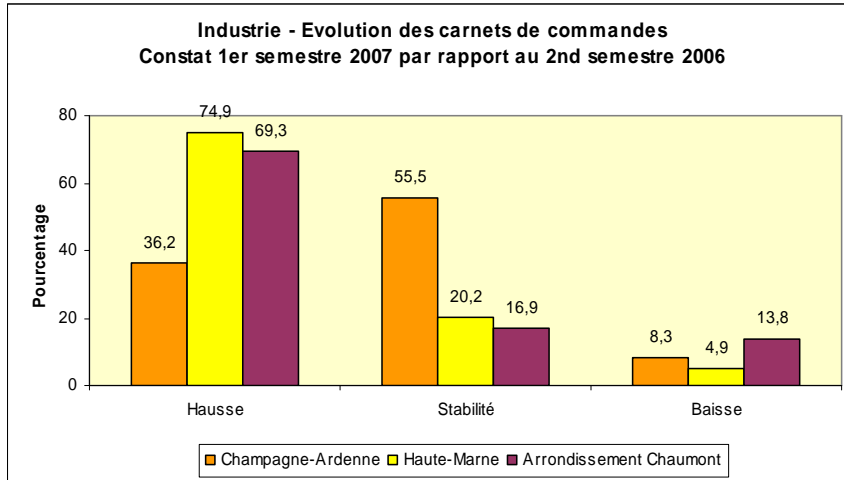
Le secteur de l'industrie de l'arrondissement chaumontais se porte bien. Près de 54 % des dirigeants qualifient la conjoncture de « moyenne » et près de 40 % la jugent « bonne ».

Au premier semestre 2007, près des deux tiers des industriels ont enregistré une hausse de leur chiffre d'affaires, résultat notamment d'un niveau d'activité plus élevé qu'au semestre précédent. Le taux moyen d'utilisation des capacités de production s'établit à 82 % et 68 % des répondants déclarent qu'ils pourraient assurer des volumes plus importants.

D'ici la fin de l'année, cette tendance haussière devrait se poursuivre mais pour un plus petit nombre d'établissements, 53 % des industriels envisageant une augmentation de leur courant d'affaires et 45 % une stabilité.

## Evolution des carnets de commandes

### Constat :



### Prévisions :

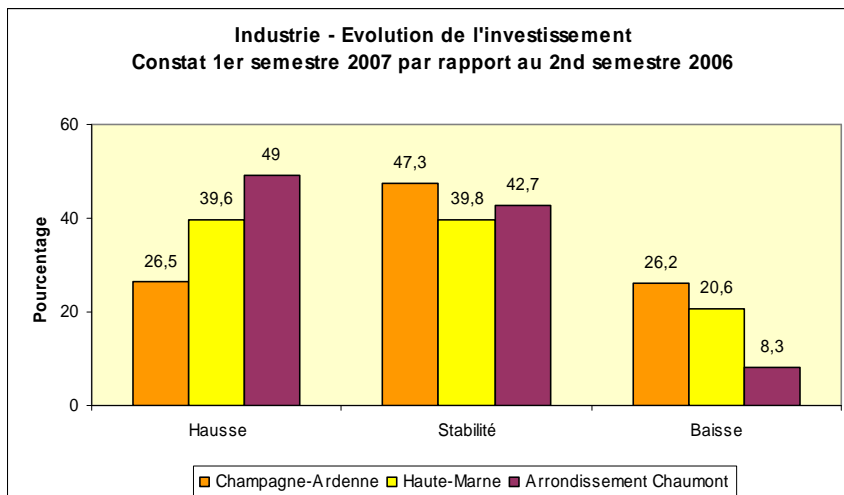
Région Champagne-Ardenne	
Haute-Marne	
Arrondissement Chaumont	

Concernant l'évolution des carnets de commandes, près de sept industriels sur dix déclarent une progression entre fin 2006 et début 2007. Ainsi, l'horizon des carnets de commandes s'allonge une nouvelle fois, passant de trois mois à plus de quatre mois.

Pour la fin de l'année, 46 % des répondants prévoient à nouveau un nombre de commandes en hausse ; ils sont 51 % à envisager une stabilité de leurs carnets de commandes.

## Evolution de l'investissement

### Constat :



### Prévisions :

Région Champagne-Ardenne	
Haute-Marne	
Arrondissement Chaumont	

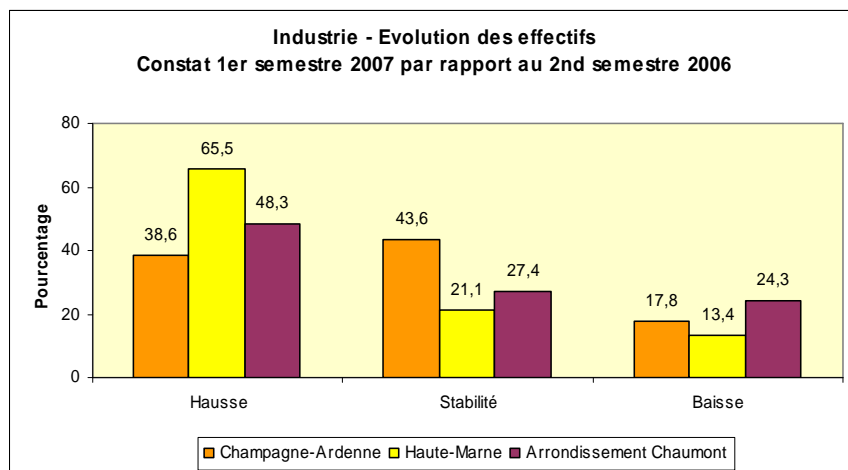
Les résultats sont un peu plus mitigés en ce qui concerne l'investissement puisque près d'un industriel sur deux déclare avoir investi des montants plus

importants au premier semestre 2007 ; mais ils sont aussi 43 % à avoir stabilisés leurs investissements.

Pour l'avenir, la tendance reste toujours légèrement à la hausse avec 43 % des répondants qui prévoient d'investir d'ici la fin de l'année.

## Evolution des effectifs

### Constat :



### Prévisions :

Région Champagne-Ardenne	
Haute-Marne	
Arrondissement Chaumont	

Les avis sont également partagés en ce qui concerne les effectifs. En effet, même si la majorité (48,3 %) des industriels ont embauché au premier semestre 2007, ils sont plus de 24 % à avoir réduit leurs effectifs par rapport au second semestre 2006.

Cependant, plus de 56 % des répondants envisagent d'embaucher d'ici la fin de l'année.

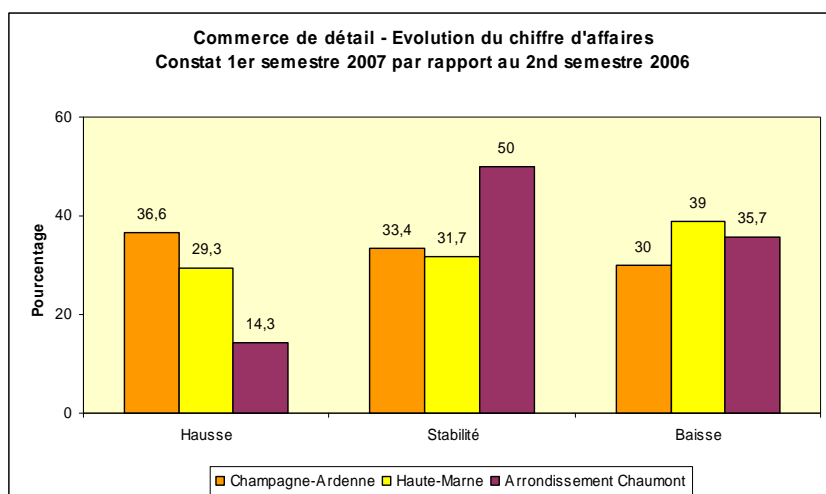
Les évènements marquants cités par les industriels sont, entre autres, la hausse des prix des matières premières telles que le cuivre, l'acier, le bois ainsi que la faiblesse du dollar par rapport à l'euro.

**COMMERCE DE DETAIL**  
**Une tendance plutôt atone...**

**Note d'activité – 1<sup>er</sup> semestre 2007 : 11,2**  
**Note de confiance en l'avenir – 2<sup>nd</sup> semestre 2007 : 11,2**

**Evolution du chiffre d'affaires**

**Constat :**



**Prévisions :**

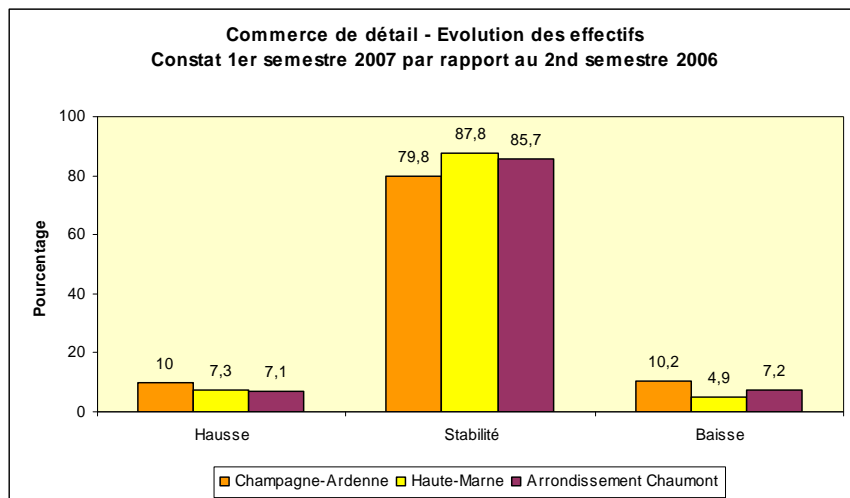
Région Champagne-Ardenne	→
Haute-Marne	→
Arrondissement Chaumont	→

La conjoncture dans le secteur du commerce de détail chaumontais est plutôt médiocre. Environ 53 % des commerçants la qualifient de « moyenne », ils sont près de 27 % à la juger « mauvaise » et même 13 % « très mauvaise ».

Très peu de détaillants (14,3 %) ont vu leur chiffre d'affaires augmenter au premier semestre 2007. Ils ont soit constaté une stabilité par rapport au précédent semestre (c'est le cas pour un établissement sur deux), soit enregistré une dégradation (35,7 %).

## Evolution des effectifs

### Constat :



### Prévisions :

Région Champagne-Ardenne	
Haute-Marne	
Arrondissement chaumont	

Côté effectifs, la tendance est à la stabilité pour près de 86 % des commerçants enquêtés. Les prévisions pour la fin de l'année ne sont guère optimistes puisque un détaillant sur trois prévoit une diminution de son personnel.

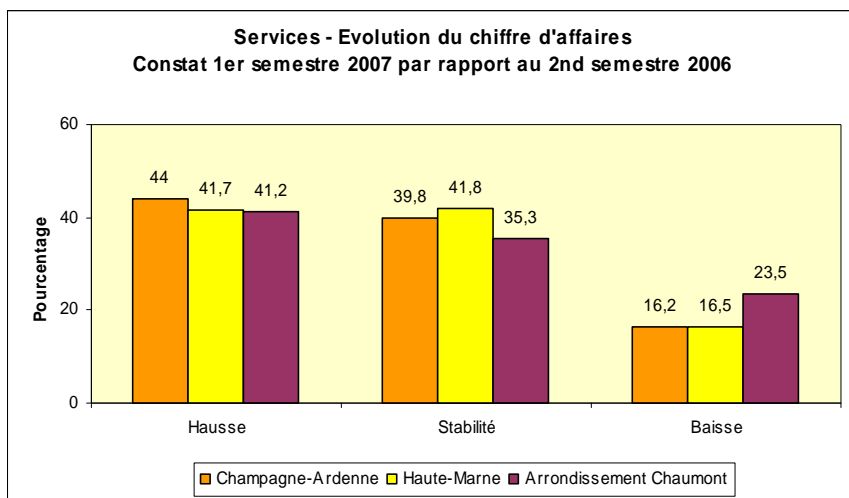
Les évènements marquants cités par les commerçants chaumontais sont les travaux trop longs qui perturbent les recettes et à un niveau plus global les élections présidentielles et législatives ainsi que la baisse du pouvoir d'achat des consommateurs.

**SERVICES AUX ENTREPRISES**  
**Des résultats et des prévisions**  
**mi-figue mi-raisin**

**Note d'activité – 1<sup>er</sup> semestre 2007 : 12,7**  
**Note de confiance en l'avenir – 2<sup>nd</sup> semestre 2007 : 13,4**

**Evolution du chiffre d'affaires**

**Constat :**



**Prévisions :**

Région Champagne-Ardenne	➔
Haute-Marne	➔
Arrondissement chaumont	➔

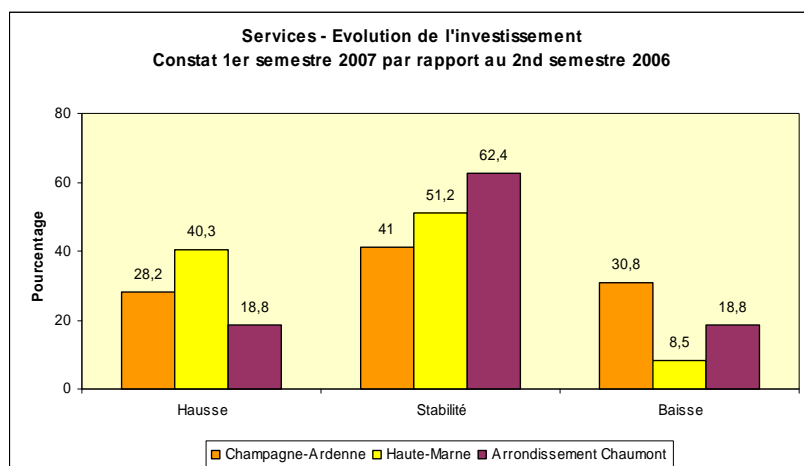
Les résultats des établissements de services sont en demi-teinte. La conjoncture actuelle est qualifiée de « moyenne » par 76 % des dirigeants. Elle est jugée « bonne » par 12 % des répondants et autant la trouvent « mauvaise ».

Les chiffres d'affaires ont augmenté entre fin 2006 et début 2007 pour plus de 41 % des chefs d'entreprise. Mais un quart ont subi une dégradation de leurs courants d'affaires pendant cette période.

D'ici la fin de l'année, sept dirigeants sur dix espèrent stabiliser leur chiffre d'affaires et plus de 21 % espèrent une progression.

## Evolution de l'investissement

### Constat :



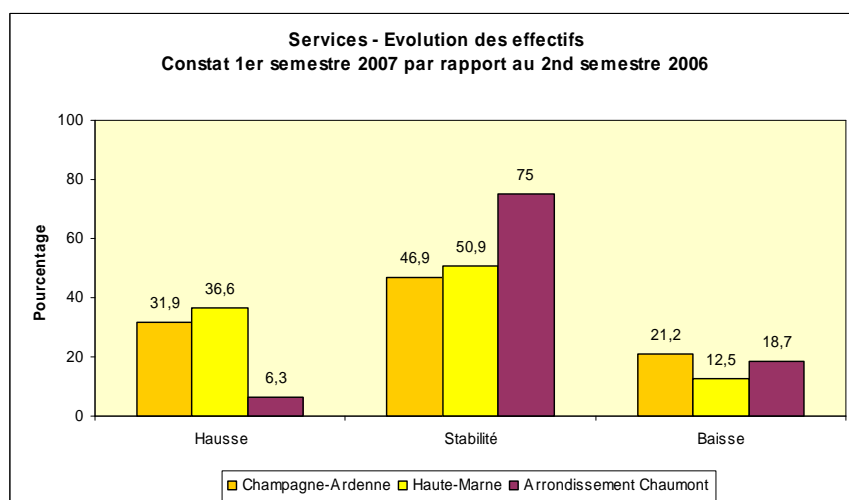
### Prévisions :

Région Champagne-Ardenne	→
Haute-Marne	→
Arrondissement Chaumont	→

Entre fin 2006 et début 2007, les investissements réalisés par les établissements de service sont restés globalement stables pour près d'un tiers des répondants. Cette situation devrait perdurer au second semestre 2007.

## Evolution des effectifs

### Constat :



### Prévisions :

Région Champagne-Ardenne	↻
Haute-Marne	→
Arrondissement Chaumont	→

Comme pour l'investissement, les effectifs n'ont pas beaucoup varié : ils sont stables pour 75 % des répondants. Ces derniers prévoient une situation à l'identique pour le semestre à venir.

Les élections sont à nouveau citées comme évènement marquant pour le secteur, ainsi que la hausse du carburant.