



# Conjoncture et territoires n°1

## Arrondissement de Langres

*Septembre 2006*

Le suivi de l'activité économique est essentiel pour comprendre, accompagner et anticiper toute inflexion qui pèse sur notre tissu d'entreprises. Ces dernières, du fait de la globalisation de l'économie, sont soumises aux mêmes contraintes, quelque soit leur lieu d'implantation. Mais ces contraintes varient d'un secteur d'activité à un autre. Le département de la Haute-Marne est encore caractérisé par une « territorialisation » de ses activités avec des dominantes qui s'affirment dans certaines zones géographiques. Aussi, La Chambre de commerce de la Haute-Marne a demandé à l'observatoire économique départemental d'apporter des éclairages conjoncturels précis sur la santé de l'économie par arrondissement.

Cette exploitation est tirée de la grande enquête semestrielle lancée par l'ensemble des Chambres de Commerce et d'Industrie de Champagne-Ardenne et par la Chambre Régionale de Commerce et d'Industrie.

Tous secteurs confondus (hors commerce de gros), 147 des entreprises interrogées ont répondu à notre enquête, soit un taux de réponse de 33,7 %.

La répartition par arrondissement et par secteur s'établit comme suit :

%	Saint-Dizier	Chaumont	Langres	
<b>Industrie</b>	44,6	34,4	50,0	<b>41,8</b>
<b>Commerce détail</b>	33,3	27,1	35,9	<b>31,9</b>
<b>Services</b>	22,8	26,4	33,3	<b>26,4</b>
	<b>33,5</b>	<b>29,7</b>	<b>40,2</b>	<b>33,7</b>

Note d'activité pour le premier semestre 2006<sup>1</sup> :

Région Champagne- Ardenne	Haute-Marne	Arrondissement Saint-Dizier	Arrondissement Chaumont	Arrondissement Langres
12/20	13/20	13,6/20	12/20	13,3/20

Note de confiance en l'avenir<sup>1</sup> :

Région Champagne- Ardenne	Haute-Marne	Arrondissement Saint-Dizier	Arrondissement Chaumont	Arrondissement Langres
12/20	12,8/20	13/20	12,8/20	12,2/20

<sup>1</sup> Les résultats peuvent être légèrement différents de ceux de la note de conjoncture réalisée par la CRCI car l'analyse par arrondissement inclut les questionnaires arrivés hors-délai.

L'échantillon retenu est composé de 107 établissements. Environ 40 % ont accepté de participer à notre enquête soit 43 établissements pour un total de 2 440 salariés.

Ainsi, on compte :

- 19 structures industrielles (soit 2 085 salariés) ;
- 14 commerces de détail (soit 267 salariés) ;
- 10 prestataires de services (soit 88 salariés).

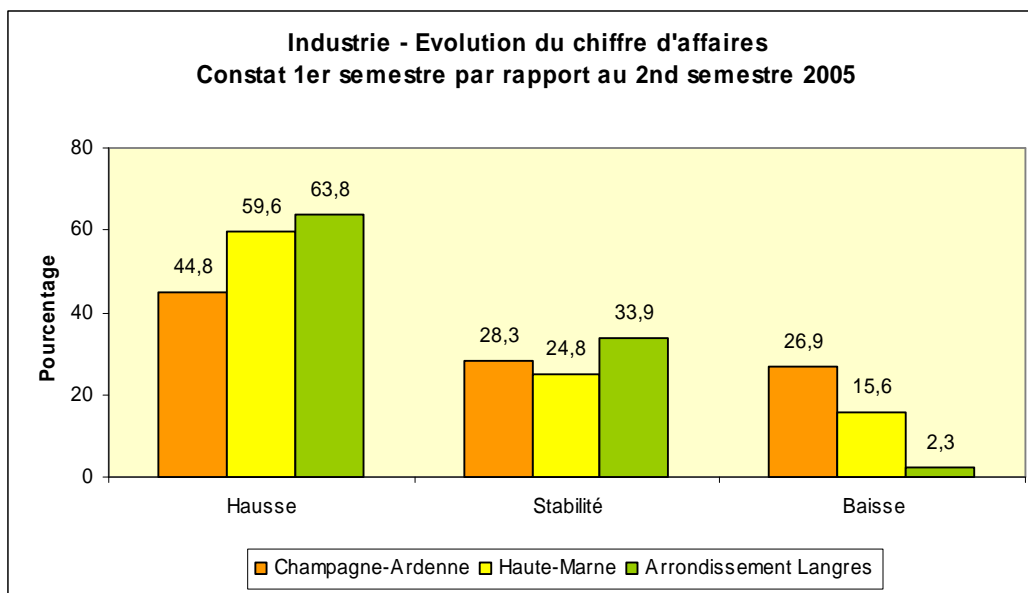
**INDUSTRIE**

Note d'activité – 1<sup>er</sup> semestre 2006 : 13,9

Note de confiance en l'avenir – 2<sup>nd</sup> semestre 2006 : 12

**Evolution du chiffre d'affaires**

*Constat :*

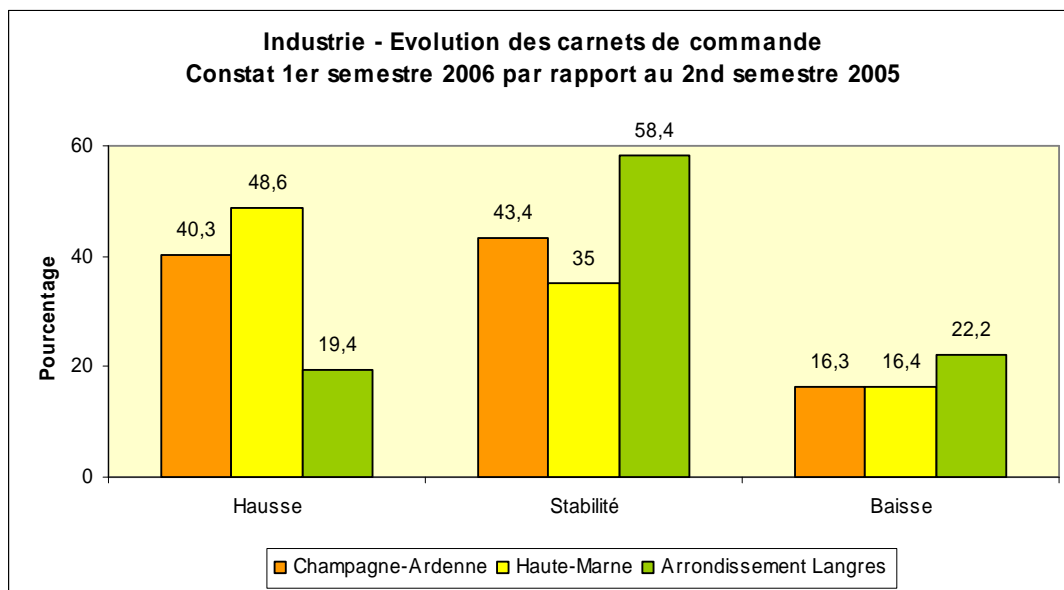


*Prévisions :*

Région Champagne-Ardenne	Haute-Marne	Arrondissement Langres

## Evolution des carnets de commande

*Constat :*

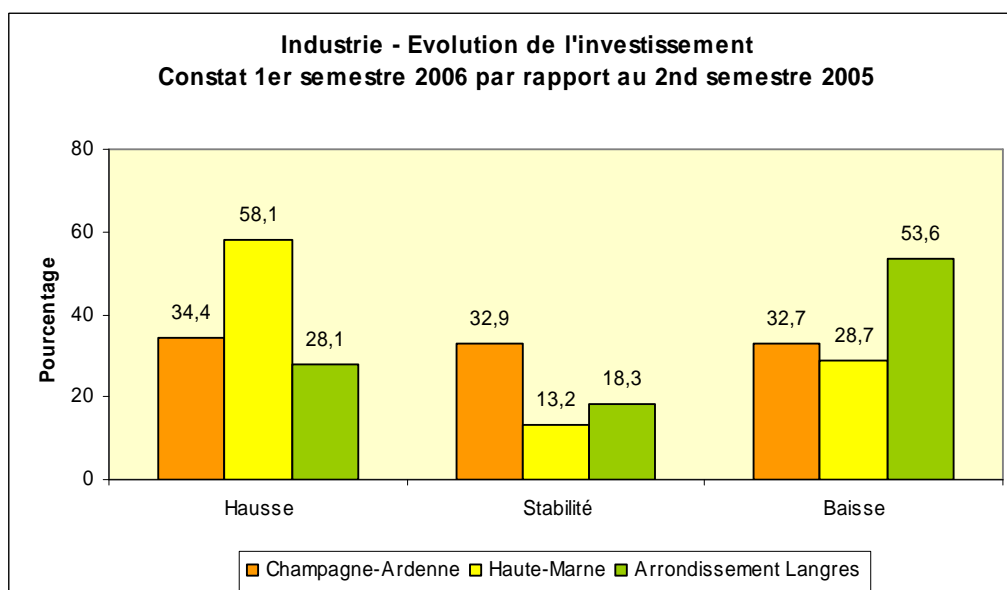


*Prévisions :*



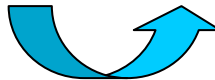
Région Champagne-Ardenne	Haute-Marne	Arrondissement Langres
➔	➔	➔

## Evolution de l'investissement

*Constat :*

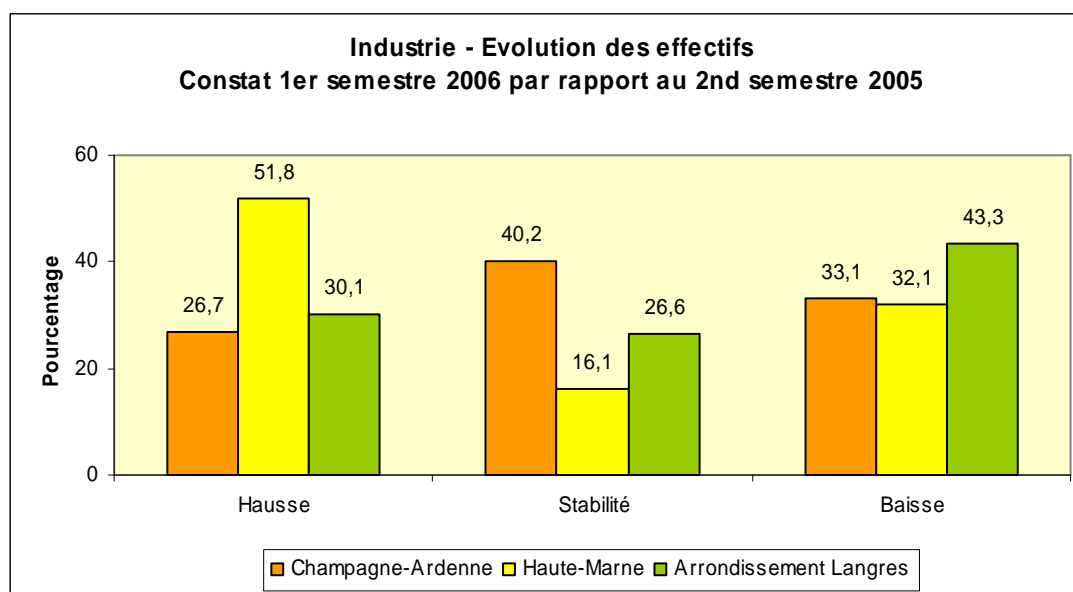


**Prévisions :**




Région Champagne-Ardenne	Haute-Marne	Arrondissement Langres
		

**Evolution des effectifs**

**Constat :**



**Prévisions :**

Région Champagne-Ardenne	Haute-Marne	Arrondissement Langres
		

Comme pour la Haute-Marne en général, l'industrie de l'arrondissement de Langres se porte plutôt bien. La moitié des dirigeants juge la conjoncture « moyenne » et plus d'un tiers la qualifie de « bonne ».

En outre, près des deux tiers des répondants affichent une augmentation de leur chiffre d'affaires pour ce premier semestre 2006. Il s'agit principalement d'industries de grande taille. Les courants d'affaires devraient toutefois se stabiliser d'ici la fin de l'année.

L'horizon des carnets de commande est resté stable. Il est actuellement d'environ 4 mois. Près de 88 % des dirigeants prévoient une nouvelle stabilité pour la fin de l'année 2006.

Les industries ont moins investi en ce début d'année. En effet, l'investissement est en baisse pour près de 54 % d'entre elles. Cependant, tout laisse à penser qu'une reprise de celui-ci aura lieu d'ici la fin de l'année.

En ce qui concerne l'emploi, il est surprenant de constater que, malgré un grand nombre de structures qui ont vu leur chiffre d'affaires augmenter, plus de 43 % ont déclaré des effectifs en baisse. La plupart des industries pensent stabiliser leurs effectifs au second semestre, les intentions de recrutement ne s'élevant qu'à 32 %.

La hausse du prix des matières premières et de l'énergie, le maintien des prix aux clients ainsi que la concurrence étrangère sont des facteurs jugés marquants par les industriels et qui pèsent sur l'ensemble des secteurs industriels de l'arrondissement.

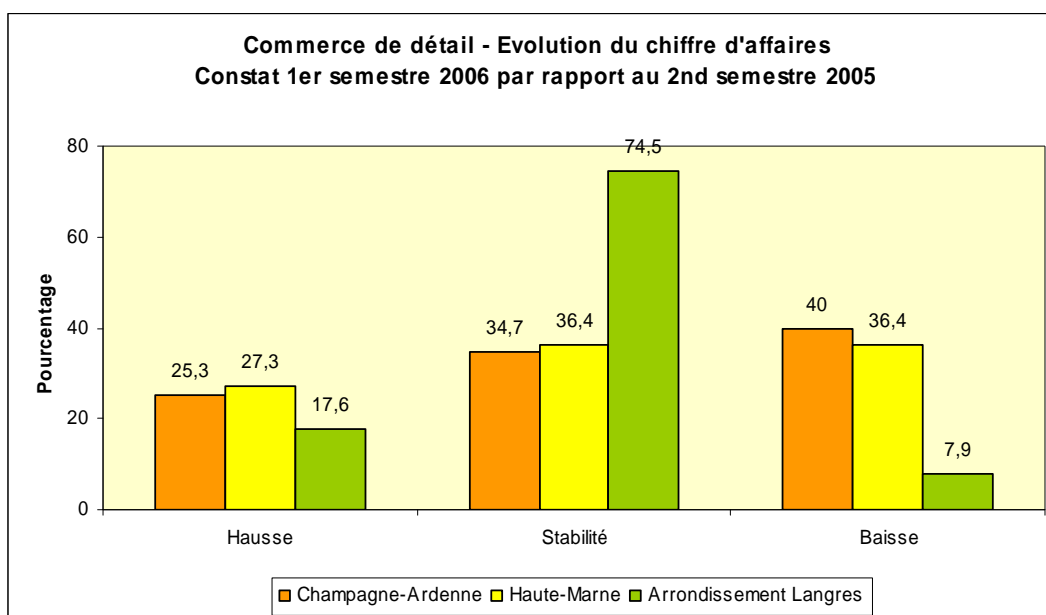
**COMMERCE**

Note d'activité – 1<sup>er</sup> semestre 2006 : 8

Note de confiance en l'avenir – 2<sup>nd</sup> semestre 2006 : 13,1

**Evolution du chiffre d'affaires**

*Constat :*

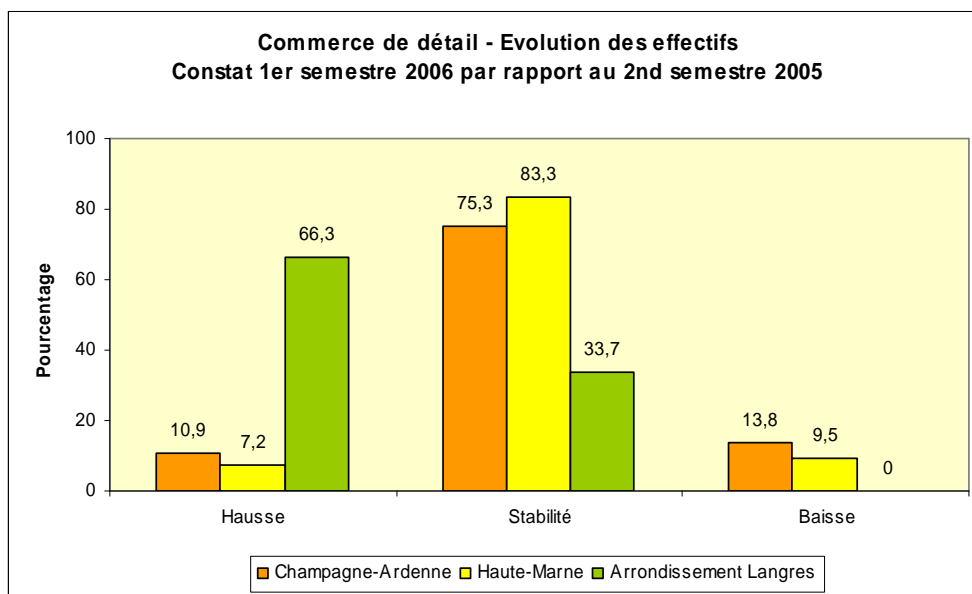


*Prévisions :*

Région Champagne-Ardenne	Haute-Marne	Arrondissement Langres
➔	➔	➔

## Evolution des effectifs

*Constat :*



*Prévisions :*

Région Champagne-Ardenne	Haute-Marne	Arrondissement Langres

L'activité des commerces de l'arrondissement de Langres est plutôt mitigée. 57 % des répondants jugent la conjoncture « moyenne » (ils concentrent 15 % des salariés de l'échantillon), plus de 21 % la considèrent « mauvaise » (63 % des salariés).

La tendance d'évolution des chiffres d'affaires est à la stabilité. C'est le cas pour près de 75 % des commerçants entre le second semestre 2005 et le premier semestre 2006. Cela devrait perdurer jusqu'à la fin de l'année.

La forte évolution des effectifs, constatée au premier semestre 2006, mérite d'être nuancée. En effet, il est important de noter que les 66,3 % d'augmentation ne concerne que la grande distribution, dont un établissement qui tire particulièrement les résultats à la hausse. La tendance est donc plutôt à la stabilité pour la majorité des petits commerces et devrait le rester.

Les raisons invoquées à cet état morose du commerce sont :

- le prix élevé du carburant ;
- la hausse des charges ;
- la baisse du pouvoir d'achat des ménages ;
- Une « désertification » du centre ville de Langres au profit de la périphérie.

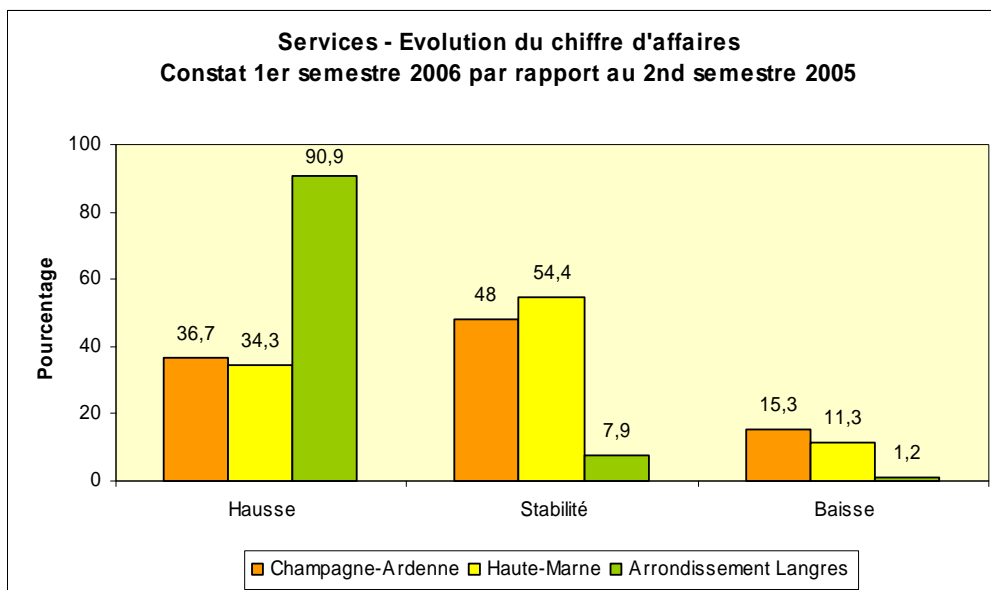
**SERVICES AUX ENTREPRISES**

Note d'activité – 1<sup>er</sup> semestre 2006 : 13,8

Note de confiance en l'avenir – 2<sup>nd</sup> semestre 2006 : 14,7

**Evolution du chiffre d'affaires**

*Constat :*

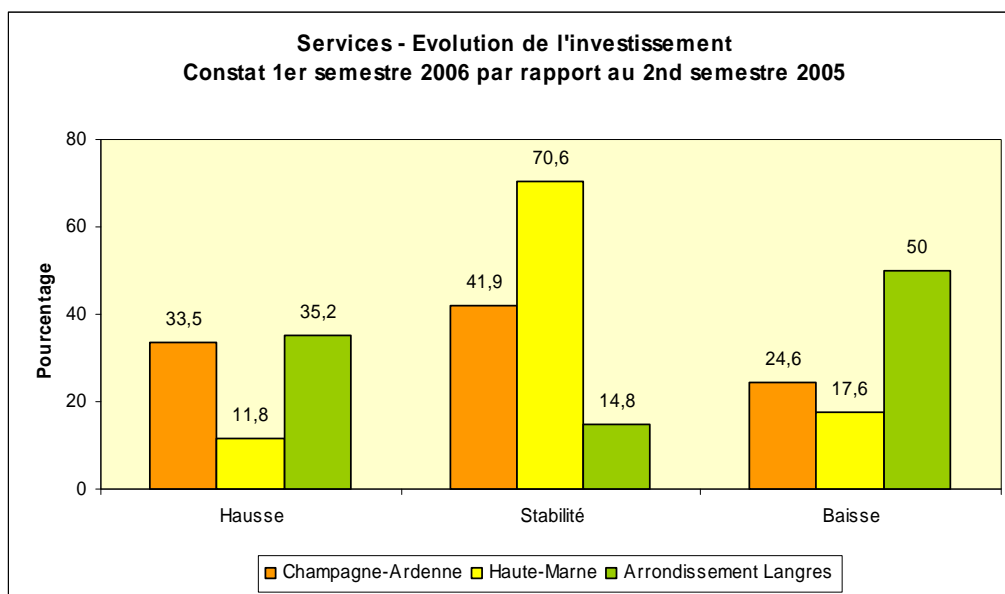


*Prévisions :*




Région Champagne-Ardenne	Haute-Marne	Arrondissement Langres

## Evolution de l'investissement

*Constat :*

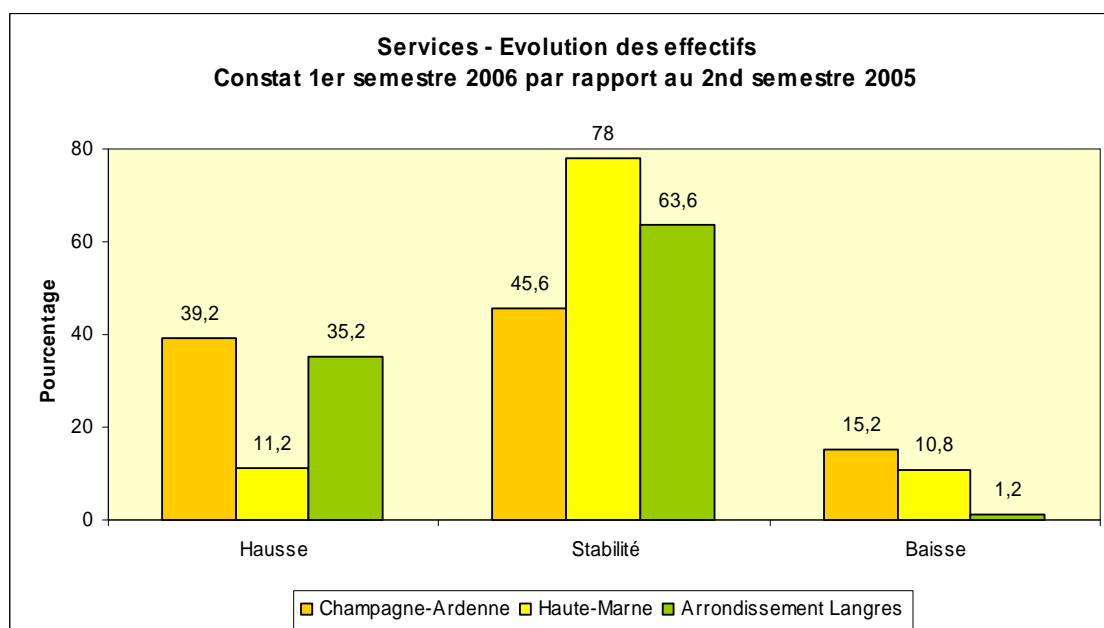


*Prévisions :*



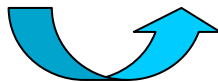
Région Champagne-Ardenne	Haute-Marne	Arrondissement Langres
		

## Evolution des effectifs

*Constat :*



*Prévisions :*

Région Champagne-Ardenne	Haute-Marne	Arrondissement Langres
		

Malgré des notes satisfaisantes et des chiffres d'affaires orientés à la hausse pour plus de 90 % des établissements, la majorité des dirigeants qualifient la conjoncture de « moyenne ». Le courant d'affaires devrait, selon eux, se stabiliser au second semestre.

La moitié des services aux entreprises ont moins investi que le semestre précédent ; seuls 35 % ont réalisé des investissements. La tendance devrait s'inverser au 2<sup>nd</sup> semestre.

Les effectifs sont restés globalement stables mais les intentions de recrutement pour le second semestre sont nombreuses.

Le secteur des services de l'arrondissement, malgré une certaine prudence affichée, maintient globalement son activité à un niveau correct. Les freins au développement avancés sont récurrents : tension sur les prix, concurrence exacerbée, charges toujours plus pesantes...