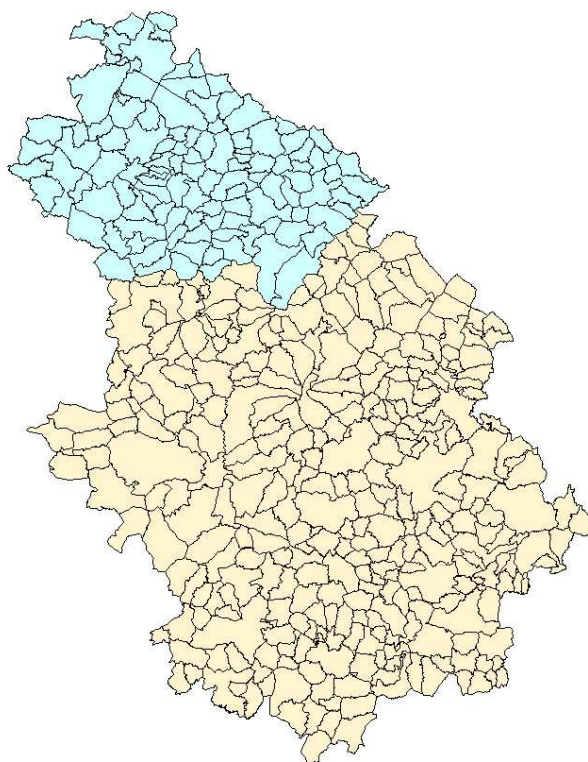




Conjoncture et territoires n°4

Arrondissement de Saint-Dizier



Constat 2nd semestre 2007 – Prévisions 1^{er} semestre 2008

Mars 2008

Cette exploitation est tirée de la grande enquête semestrielle¹ lancée début janvier 2008 par l'ensemble des Chambres de Commerce et d'Industrie de Champagne-Ardenne et par la Chambre Régionale de Commerce et d'Industrie. Elle porte sur le constat de l'activité du second semestre 2007 et sur les prévisions pour le premier semestre 2008.

Tous secteurs confondus (hors commerce de gros), 184 chefs d'entreprise ont répondu à cette enquête, soit un taux de réponse de 40,4 %. Cela représente une hausse de plus de 5 % du nombre de répondants par rapport au semestre précédent et constitue le meilleur taux de réponse depuis plusieurs années.

La répartition par arrondissement et par secteur s'établit comme suit :

%	Saint-Dizier	Chaumont	Langres	
Industrie	50,8	39,0	46,7	45,5
Commerce détail	43,9	41,7	40,0	42,1
Services	34,0	24,5	42,2	33,1
	43,3	35,0	43,2	40,4

Note d'activité	Région Champagne-Ardenne	Haute-Marne	Arrondissement Saint-Dizier	Arrondissement Chaumont	Arrondissement Langres
2 nd semestre 2007	14/20	14,5/20	14,7/20	13,3/20	13,8/20
1 ^{er} semestre 2008	13/20	13,4/20	13,4/20	12,7/20	12,5/20

Pour l'arrondissement de Saint-Dizier, l'échantillon retenu est composé de 171 établissements. 43,3 % des chefs d'entreprise ont répondu à notre enquête, soit 74 établissements regroupant 4 097 salariés.

Ainsi on compte :

- 31 structures industrielles (soit 3 304 salariés) ;
- 25 structures commerciales (soit 622 salariés) ;
- 18 prestataires de services (soit 171 salariés).

Le taux de réponse est très fort dans l'industrie (50,8 %) et dans le commerce de détail (43,9 %). Ce sont les taux les plus élevés des trois arrondissements.

Pour les secteurs de l'industrie et des services, les résultats sont pondérés par les effectifs des établissements.

¹ Les résultats peuvent différer de ceux de la note de conjoncture départementale car « Conjoncture et territoires » tient compte des questionnaires arrivés hors délais.

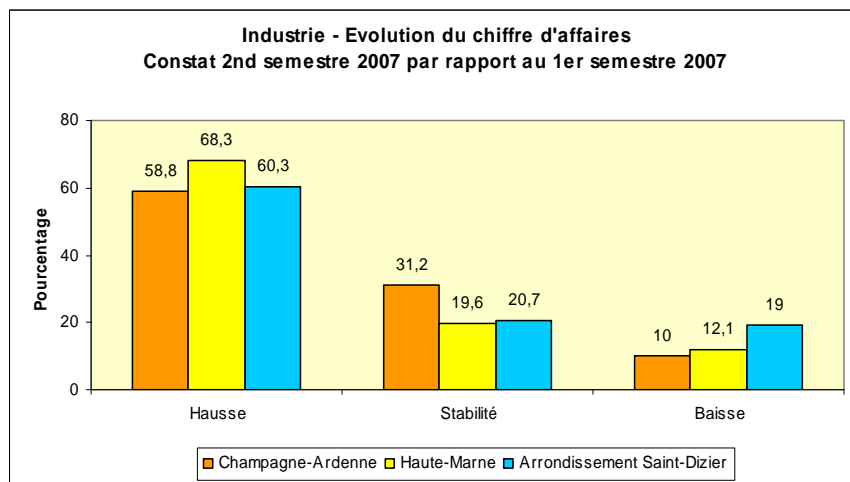
INDUSTRIE
Un bilan globalement satisfaisant

Note d'activité – 2nd semestre 2007 : 15,3
Note de confiance en l'avenir – 1^{er} semestre 2008 : 13,8

Evolution du chiffre d'affaires

Constat :

Prévisions :



Région Champagne-Ardenne	
Haute-Marne	
Arrondissement Saint-Dizier	

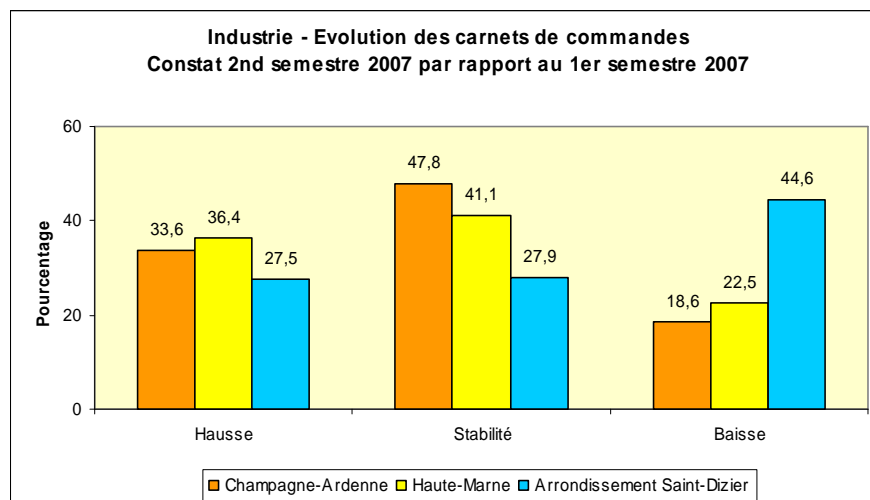
Le secteur industriel de l'arrondissement de Saint-Dizier se porte bien. Même si une majorité de dirigeants jugent la conjoncture « moyenne » (38 %), ils sont 30 % à la qualifier d'« exceptionnelle » (deux établissements représentant 920 salariés) et 17 % à la trouver « bonne » (neuf établissements représentant 518 salariés). Ce sont donc une nouvelle fois les industries de grande taille qui tirent leur épingle du jeu.

Les prévisions faites en début d'année 2007 se sont confirmées. En effet, au second semestre 2007, plus de six industriels sur dix ont déclaré une hausse de leur chiffre d'affaires par rapport au premier semestre. Cette tendance s'explique plus par une augmentation des prix de vente (54 %) que par une hausse du niveau d'activité puisque 52,5 % des dirigeants ont déclaré une diminution de ce dernier au second semestre 2007. Le taux d'utilisation des capacités de production s'établit à 84 % en moyenne et 64 % des répondants affirment qu'ils pourraient assurer des volumes de production plus importants.

Pour ce début d'année 2008, les industriels restent prudents : 43 % envisagent une stabilité de leur courant d'affaires. Notons tout de même que près d'un tiers misent sur une augmentation.

Evolution des carnets de commandes

Constat :



Prévisions :

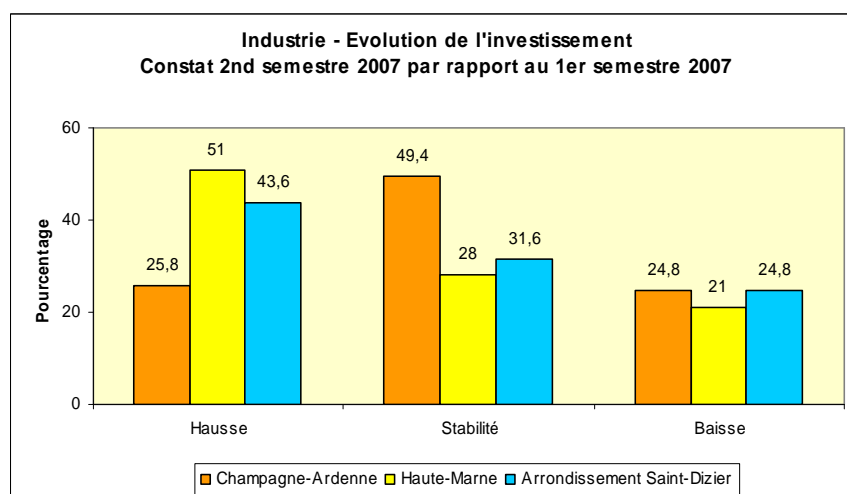
Région Champagne-Ardenne	
Haute-Marne	
Arrondissement Saint-Dizier	

Alors que les industriels nord haut-marnais avaient prévu une hausse de leurs carnets de commande, ils ont subi, pour 45 % d'entre eux, une diminution de ces derniers. L'arrondissement de Saint-Dizier enregistre les moins bons résultats de Haute-Marne pour cet indicateur. L'horizon des carnets de commandes s'établit à environ cinq mois.

Au cours du premier semestre 2008, les dirigeants espèrent que leurs carnets de commandes se stabiliseront (46,5 %) ; ils sont près d'un tiers à envisager une hausse.

Evolution de l'investissement

Constat :



Prévisions :

Région Champagne-Ardenne	
Haute-Marne	
Arrondissement Saint-Dizier	

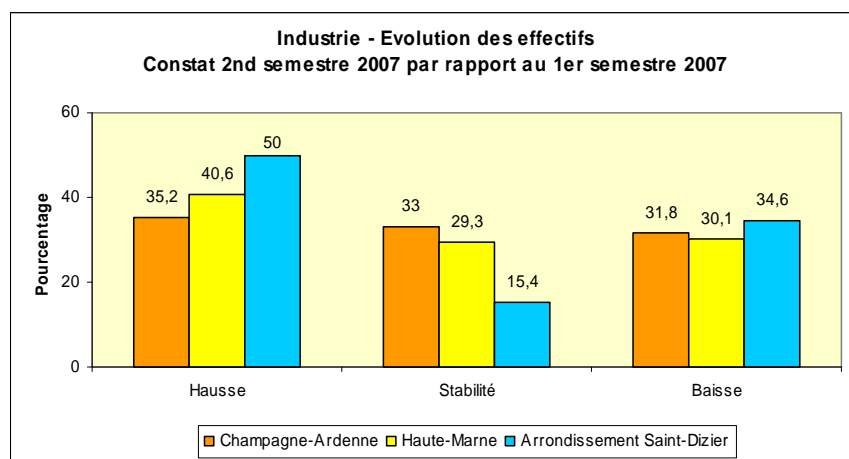
En ce qui concerne l'investissement, la tendance a plutôt été orientée à la hausse (44 %) entre le premier et le second semestre 2007. Mais près d'un quart des industriels ont réduit leurs investissements fin 2007.

Les investissements réalisés sont plutôt des investissements de renouvellement que des investissements pour augmenter la capacité de production, puisque beaucoup d'entre eux ont encore une marge de manœuvre avec leur appareil productif actuel.

Pour le premier semestre 2008, les industriels hésitent entre une hausse de leurs investissements et une stabilité (respectivement 44 % et 43,5 %).

Evolution des effectifs

Constat :



Prévisions :

Région Champagne-Ardenne	
Haute-Marne	
Arrondissement Saint-Dizier	

Un dirigeant du secteur industriel de l'arrondissement de Saint-Dizier sur deux déclare avoir recruté du personnel entre le premier et le second semestre 2007. Mais il ne faut pas occulter le fait que plus d'un tiers des établissements a dû diminuer ses effectifs sur cette même période.

84 % des répondants annoncent qu'ils vont recruter au cours du premier semestre 2008. Mais cela ne signifie pas forcément augmenter d'autant les effectifs. En effet, de nombreux recrutements ont lieu pour remplacer des départs en retraite, entre autres. Ainsi, environ un industriel sur deux « seulement » envisagent une hausse des effectifs.

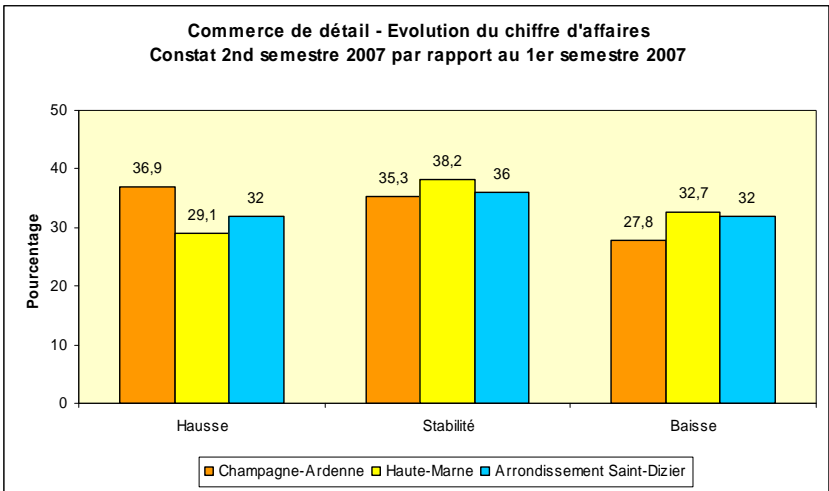
La hausse du prix des matières premières et notamment l'explosion du prix du baril de pétrole reste la principale préoccupation des industriels. Ils citent également la concurrence des pays d'Europe de l'Est qui fabriquent à bas prix ainsi que la parité euro/dollar qui freine les exportations.

COMMERCE
Des résultats en demi-teinte

Note d'activité – 2nd semestre 2007 : 11,8
Note de confiance en l'avenir – 1^{er} semestre 2008 : 11,5

Evolution du chiffre d'affaires

Constat :



Prévisions :

Région Champagne-Ardenne	➔
Haute-Marne	➔
Arrondissement Saint-Dizier	➔

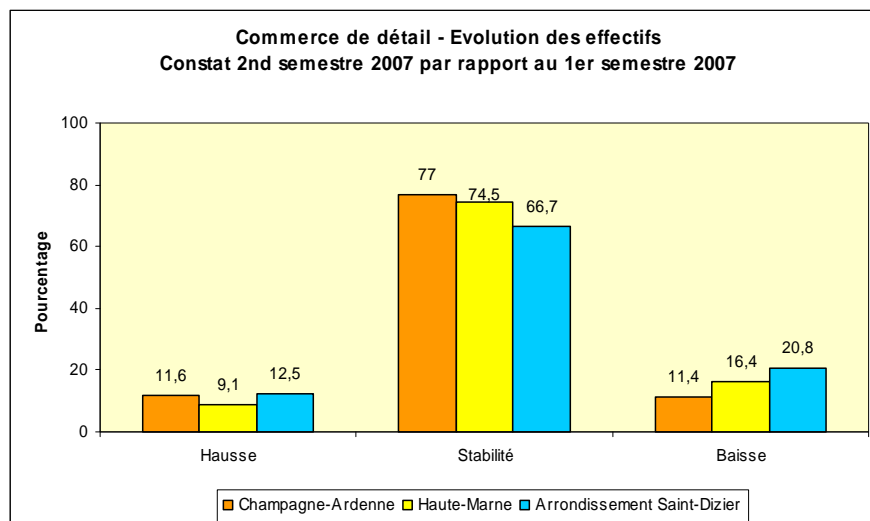
La conjoncture globale du secteur du commerce de détail de l'arrondissement de Saint-Dizier est plus mitigée que celle de l'industrie. Plus de 58 % la jugent « moyenne », mais les commerçants sont plus d'un tiers à la qualifier de « mauvaise ».

Les déclarations quant à l'évolution des chiffres d'affaires des commerçants entre le premier et le second semestre 2007 sont partagées : une petite majorité (36%) a vu son courant d'affaires se stabiliser ; les autres se divisent équitablement entre hausse et baisse (32 % respectivement). Cependant notons que cette tendance correspond peu ou prou aux tendances départementale et régionale.

Pour le premier semestre 2008, la stabilité sera de mise quelque soit l'échelon géographique étudié. Concernant l'arrondissement de Saint-Dizier les prévisions sont proches des faits constatés fin 2007 : 40 % des commerçants pensent que leur chiffre d'affaires sera stable, 30 % envisagent une hausse de ce dernier et autant une baisse.

Evolution des effectifs

Constat :



Prévisions :

Région Champagne- Ardenne	➔
Haute-Marne	➔
Arrondissement Saint-Dizier	➔

De même que pour les chiffres d'affaires, l'évolution des effectifs du commerce de l'arrondissement de Saint-Dizier s'inscrit globalement dans la mouvance départementale et régionale.

Ainsi, c'est la stabilité qui l'a emporté côté recrutement pour deux tiers des commerçants interrogés. Cependant, environ 21 % des répondants ont enregistré une diminution de leurs effectifs entre le premier et le second semestre 2007.

La situation ne devrait pas beaucoup évoluer au cours du premier semestre 2008, 86 % des détaillants prévoyant à nouveau la stabilité de leurs effectifs.

L'évènement marquant cité en premier lieu par les commerçants est la baisse de pouvoir d'achat des consommateurs, qui les fait se tourner vers les supermarchés discomptes. Ils dénoncent également la hausse du prix des matières premières (blé, lait...) ainsi que le contexte économique morose du bassin industriel nord haut-marnais (Miko...).

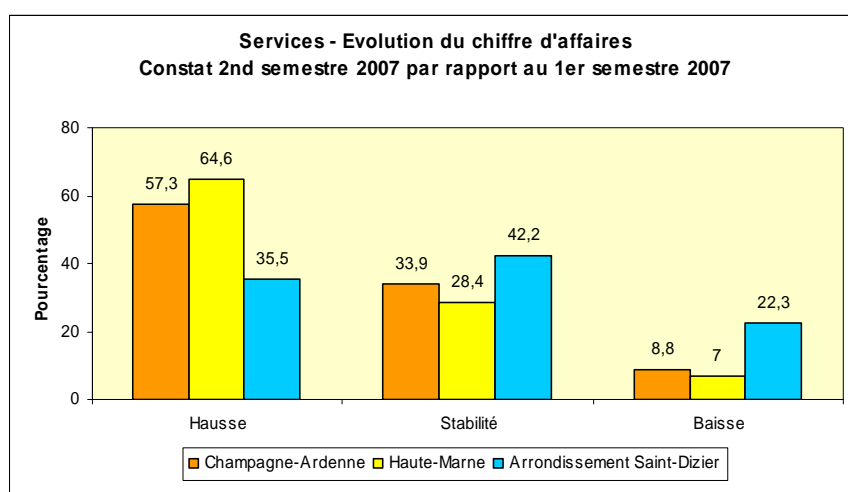
SERVICES AUX ENTREPRISES

Un bilan mitigé

Note d'activité – 2nd semestre 2007 : 12,9
Note de confiance en l'avenir – 1^{er} semestre 2008 : 11,9

Evolution du chiffre d'affaires

Constat :



Prévisions :

Région Champagne-Ardenne	
Haute-Marne	
Arrondissement Saint-Dizier	

Une large part (84 %) des chefs d'entreprises du secteur des services de l'arrondissement de Saint-Dizier qualifient la conjoncture de « moyenne » ; 16 % la jugent plutôt « bonne ».

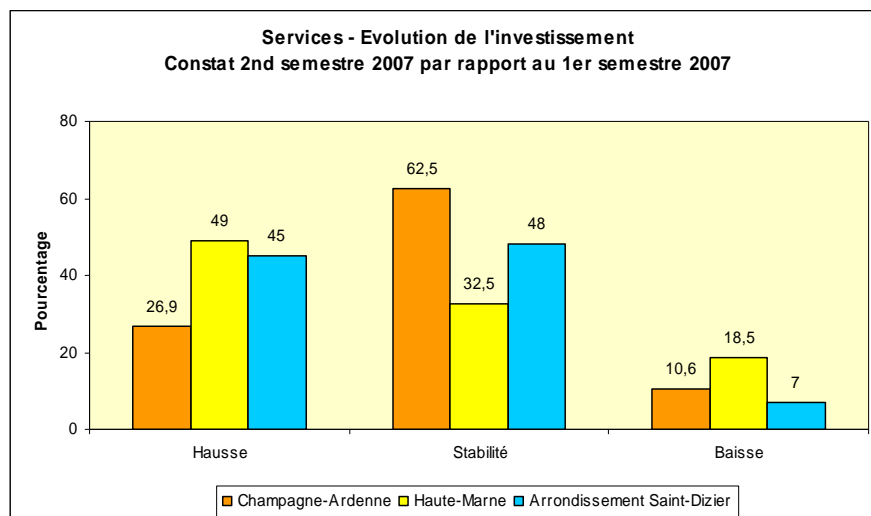
En ce qui concerne les courants d'affaires, les résultats sont moins satisfaisants qu'aux niveaux départemental et régional. Une majorité des répondants (42 %) a enregistré une stabilité du chiffre d'affaires entre le premier et le second semestre 2007. Ils sont 35,5 % à avoir déclaré une hausse et plus de 22 % à avoir subi une dégradation de leur CA.

Les prévisions pour ce secteur sont encourageantes puisque 54 % des répondants espèrent voir leur chiffre d'affaires progresser au cours du premier semestre 2008.

En ce qui concerne les carnets de commande, ils sont stables pour six responsables sur dix et devraient le rester.

Evolution de l'investissement

Constat :



Prévisions :

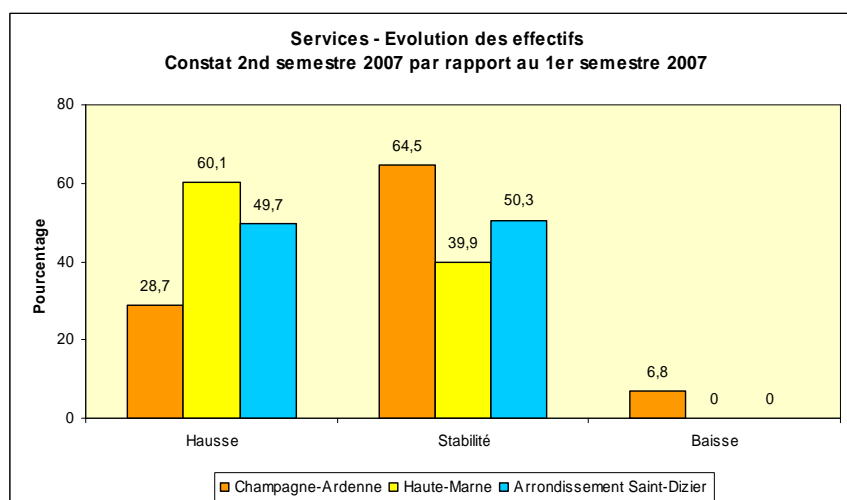
Région Champagne-Ardenne	→
Haute-Marne	→
Arrondissement Saint-Dizier	→

En termes d'investissement, 48 % des répondants ont constaté une stabilité entre le premier et le second semestre 2007. Ils sont 45 % à avoir investi plus.

Pour le début de l'année 2008, 69 % des dirigeants prévoient un investissement identique à celui de fin 2007.

Evolution des effectifs

Constat :



Prévisions :

Région Champagne-Ardenne	↻
Haute-Marne	↻
Arrondissement Saint-Dizier	→

La moitié des établissements de service a vu ses effectifs augmenter entre le premier et le second semestre 2007 ; pour l'autre moitié, les effectifs sont restés stables. Aucun établissement n'a diminué ses effectifs.

Pour le début de l'année 2008, la situation devrait perdurer et ceci dans les mêmes proportions.

Les événements économiques cités par les répondants sont principalement la hausse du prix du carburant (notamment dans le transport) et la baisse du pouvoir d'achat des consommateurs.