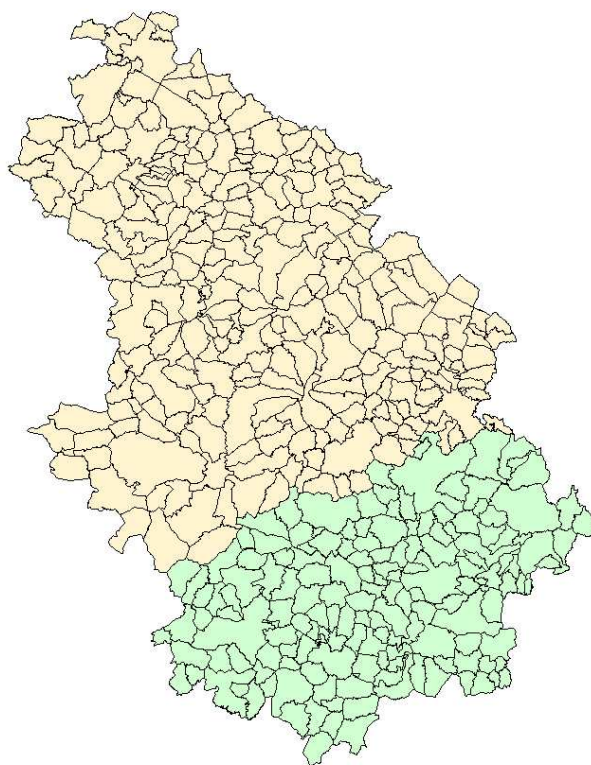


Conjoncture et territoires n°4

Arrondissement de Langres



Constat 2nd semestre 2007 – Prévisions 1^{er} semestre 2008

Mars 2008

Cette exploitation est tirée de la grande enquête semestrielle¹ lancée début janvier 2008 par l'ensemble des Chambres de Commerce et d'Industrie de Champagne-Ardenne et par la Chambre Régionale de Commerce et d'Industrie. Elle porte sur le constat de l'activité du second semestre 2007 et sur les prévisions pour le premier semestre 2008.

Tous secteurs confondus (hors commerce de gros), 184 chefs d'entreprise ont répondu à cette enquête, soit un taux de réponse de 40,4 %. Cela représente une hausse de plus de 5 % du nombre de répondants par rapport au semestre précédent et constitue le meilleur taux de réponse depuis plusieurs années.

La répartition par arrondissement et par secteur s'établit comme suit :

| % | Saint-Dizier | Chaumont | Langres | |
|------------------------|--------------|----------|---------|------|
| Industrie | 50,8 | 39,0 | 46,7 | 45,5 |
| Commerce détail | 43,9 | 41,7 | 40,0 | 42,1 |
| Services | 34,0 | 24,5 | 42,2 | 33,1 |
| | 43,3 | 35,0 | 43,2 | 40,4 |

| Note d'activité | Région Champagne-Ardenne | Haute-Marne | Arrondissement Saint-Dizier | Arrondissement Chaumont | Arrondissement Langres |
|-------------------------------|--------------------------|-------------|-----------------------------|-------------------------|------------------------|
| 2 nd semestre 2007 | 14/20 | 14,5/20 | 14,7/20 | 13,3/20 | 13,8/20 |
| 1 ^{er} semestre 2008 | 13/20 | 13,4/20 | 13,4/20 | 12,7/20 | 12,5/20 |

Pour l'arrondissement de Langres, l'échantillon retenu est composé de 125 établissements. Plus de 43 % ont accepté de participer à notre enquête (soit 54 établissements) regroupant 2 227 salariés.

Ainsi, on compte :

- 21 structures industrielles (soit 1 522 salariés) ;
- 14 commerces de détail (soit 305 salariés) ;
- 19 prestataires de services (soit 400 salariés).

Le taux de réponse est élevé dans le secteur de l'industrie : il s'établit à 46,7%. L'arrondissement de Langres enregistre le taux de réponse le plus élevé des trois arrondissements dans le secteur des services (42,2 %).

Pour les secteurs de l'industrie et des services, les résultats sont pondérés par les effectifs des établissements.

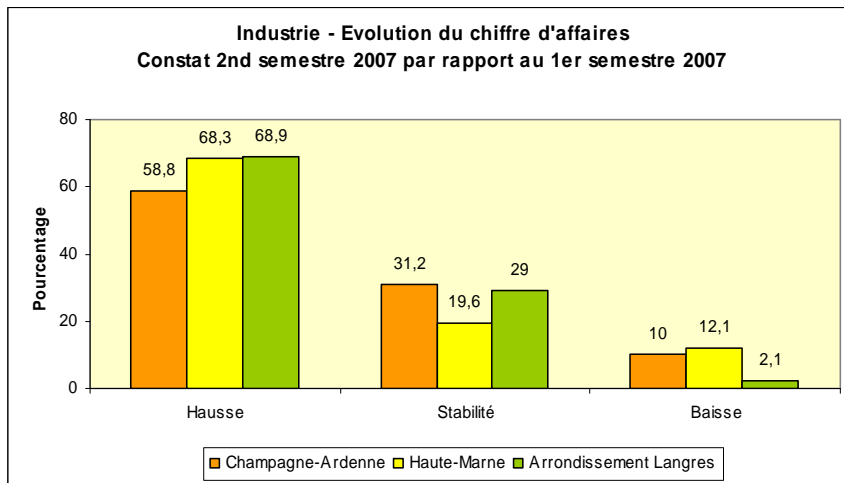
¹ Les résultats peuvent différer de ceux de la note de conjoncture départementale car « Conjoncture et territoires » tient compte des questionnaires arrivés hors délais.

INDUSTRIE
Un secteur dynamique

Note d'activité – 2nd semestre 2007 : 14,4
Note de confiance en l'avenir – 1^{er} semestre 2008 : 12,9

Evolution du chiffre d'affaires

Constat :



Prévisions :

| | |
|--------------------------|--|
| Région Champagne-Ardenne | |
| Haute-Marne | |
| Arrondissement Langres | |

Hors investissement, l'arrondissement de Langres enregistre de meilleurs résultats que le département et la région. Six industriels sur dix qualifient la conjoncture de « moyenne » ; ils sont 32 % à la juger « bonne ».

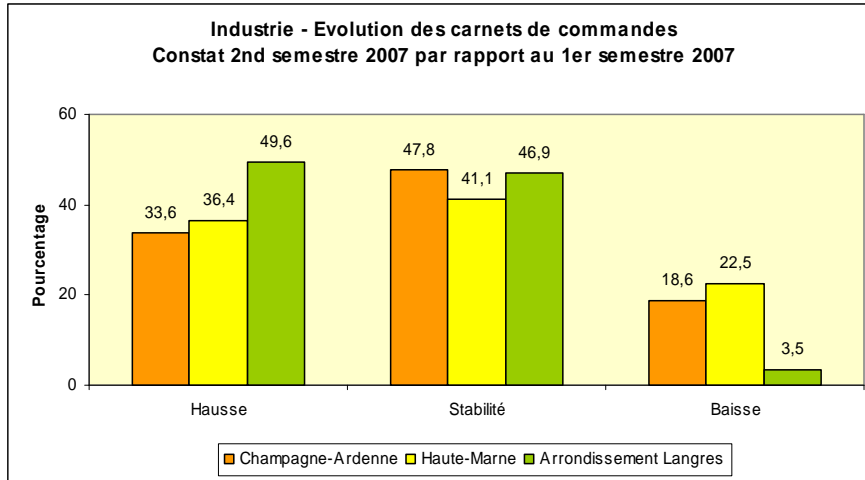
Entre le premier et le second semestre 2007, 69 % des répondants ont déclaré un chiffre d'affaires en hausse. Très peu (2,1 %) ont subi une dégradation de ce dernier. Ces bons résultats résultent en partie d'un niveau d'activité en hausse pour 64 % des répondants.

Le taux moyen d'utilisation des capacités de production s'établit à 86 %. Sept industriels sur dix affirment qu'ils pourraient assurer des volumes de production plus importants. Entre le premier et le second semestre 2007, les prix des approvisionnements ont augmenté pour 72 % des établissements. Ces prix n'ayant pas forcément été répercutés sur les prix de vente, les industriels ont resserré leurs marges. En effet, plus de 80 % d'entre eux ont déclaré des prix de vente constants sur la période et cela devrait se poursuivre début 2008.

Les prévisions pour le premier semestre 2008 sont moins nettes. Même si une majorité d'industriels (49 %) envisagent une progression de leurs courants d'affaires, 35 % prévoient une baisse de ces derniers.

Evolution des carnets de commandes

Constat :



Prévisions :

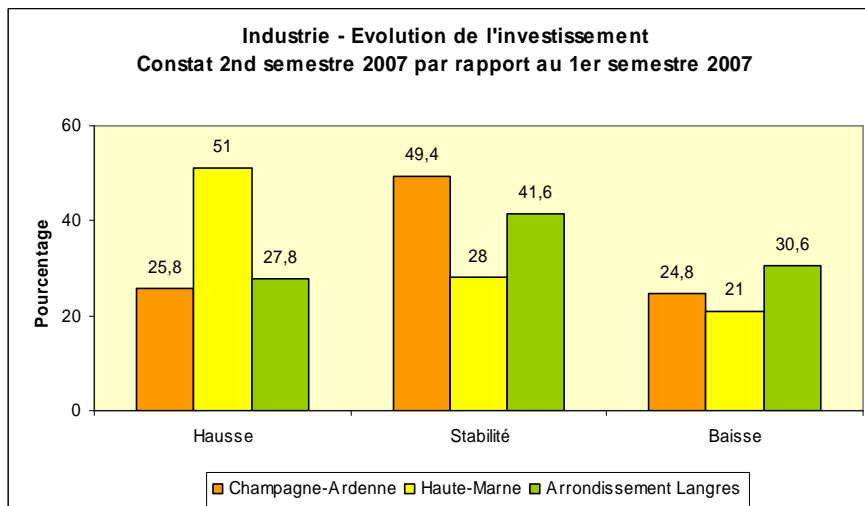
| | |
|---------------------------------|--|
| Région Champagne- Ardenne | |
| Haute-Marne | |
| Arrondissement Langres | |

Les déclarations d'évolution des carnets de commandes oscillent entre hausse (50 %) et stabilité (47 %). Comparativement à la région et au département, peu d'industriels langrois (3,5 %) ont vu leurs carnets de commandes diminuer.

L'horizon des carnets de commandes s'établit à environ 5,5 mois. Pour le début de l'année 2008, la stabilité devrait l'emporter (74 %).

Evolution de l'investissement

Constat :



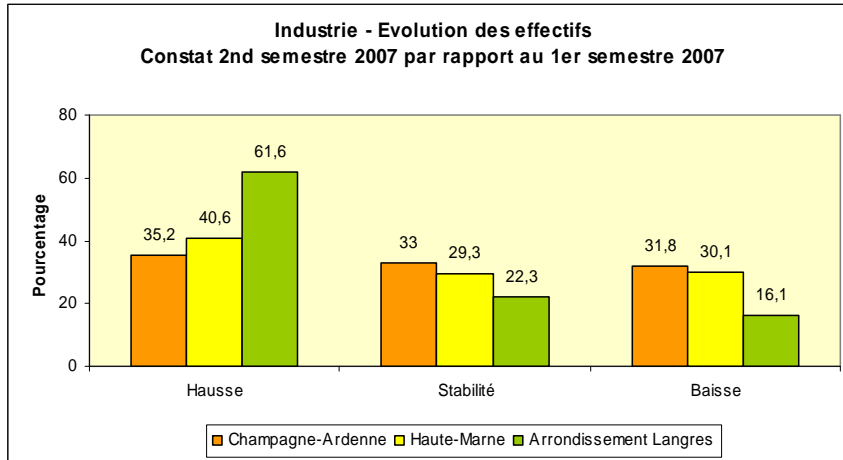
Prévisions :

| | |
|---------------------------------|--|
| Région Champagne- Ardenne | |
| Haute-Marne | |
| Arrondissement Langres | |

Les avis sont partagés en ce qui concerne l'évolution de l'investissement entre le premier et le second semestre 2007. Près de 42 % des établissements ont investi de façon équivalente sur la période ; environ 31 % ont diminué leurs investissements ; les autres (28 %) les ont augmentés.

Evolution des effectifs

Constat :



Prévisions :

| | |
|--------------------------|---|
| Région Champagne-Ardenne | → |
| Haute-Marne | → |
| Arrondissement Langres | → |

La conjoncture du secteur industriel langrois a également profité à l'emploi : près de 62% des répondants ont enregistré une hausse de leur effectif au second semestre 2007.

Pour autant, la prudence est de mise pour le début de l'année 2008 : 74 % des établissements prévoient une stabilité du personnel.

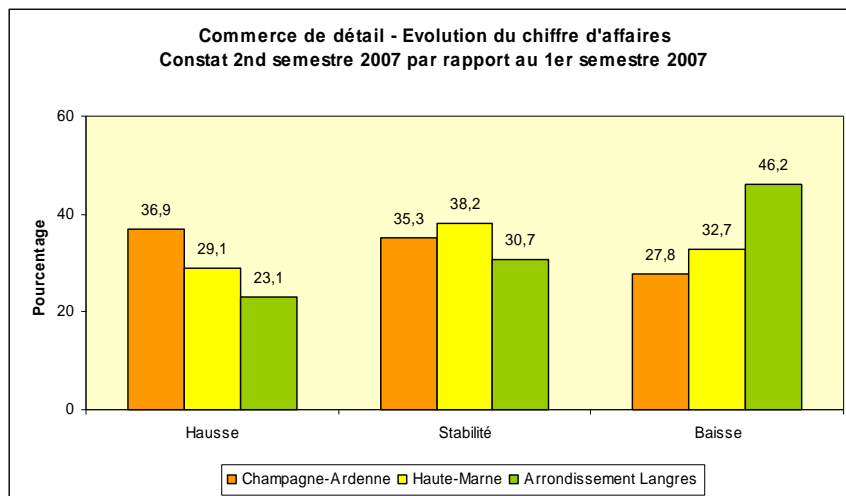
L'évènement économique marquant cité par les industriels reste la hausse des prix des matières premières (fer, acier, chêne...) et de l'énergie. Vient ensuite les problèmes de concurrence des pays à bas coûts.

COMMERCE DE DETAIL
Un contexte peu favorable

Note d'activité – 2nd semestre 2007 : 11,9
Note de confiance en l'avenir – 1^{er} semestre 2008 : 11,2

Evolution du chiffre d'affaires

Constat :



Prévisions :

| | |
|--------------------------|---|
| Région Champagne-Ardenne | ➔ |
| Haute-Marne | ➔ |
| Arrondissement Langres | ➔ |

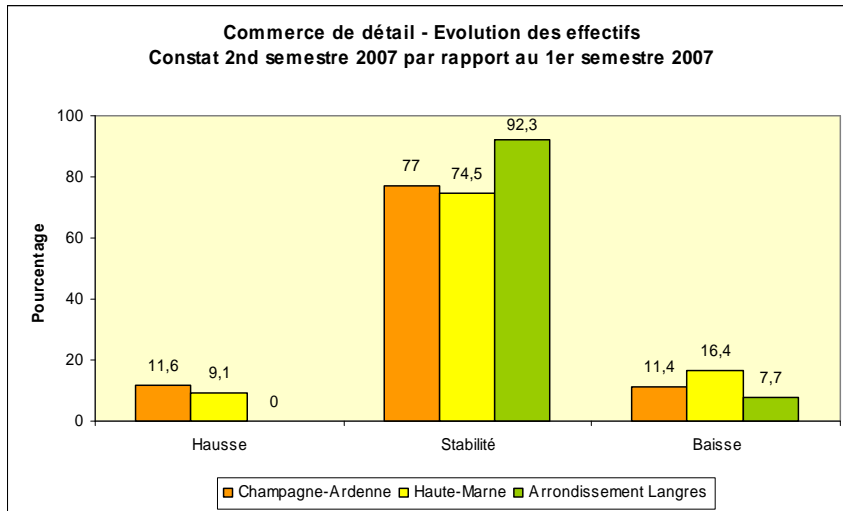
Contrairement au secteur industriel, la santé du commerce de détail de l'arrondissement de Langres est plutôt médiocre. En effet, les commerçants sont plus de 71 % à qualifier la conjoncture actuelle de « mauvaise ». Aucun ne l'a jugée « bonne ».

L'évolution des chiffres d'affaires confirme ce contexte difficile. Ainsi, plus de 46 % des commerçants ont subi une dégradation de leur courant d'affaires entre le premier et le second semestre 2007.

L'avenir ne s'annonce pas meilleur puisque aucun détaillant n'envisage une hausse de son chiffre d'affaires. Ce dernier devrait rester stable pour 58 % des répondants et pourrait diminuer pour les 42 % restants.

Evolution des effectifs

Constat :



Prévisions :

| | |
|--------------------------|---|
| Région Champagne-Ardenne | ➔ |
| Haute-Marne | ➔ |
| Arrondissement Langres | ➔ |

En ce qui concerne l'emploi, la quasi-totalité (92,3 %) des commerçants a stabilisé son personnel entre les deux semestres de 2007. Aucun n'a vu ses effectifs augmenter.

Début 2008, cette tendance devrait perdurer pour trois quart des détaillants.

La forte hausse du prix des matières premières, répercutée sur le prix de vente des produits, est souvent citée comme un frein à la reprise du secteur du commerce de détail. De plus, les petits commerces et artisans ne peuvent souvent pas faire face aux prix réalisés par les grandes surfaces et par les hard discount.

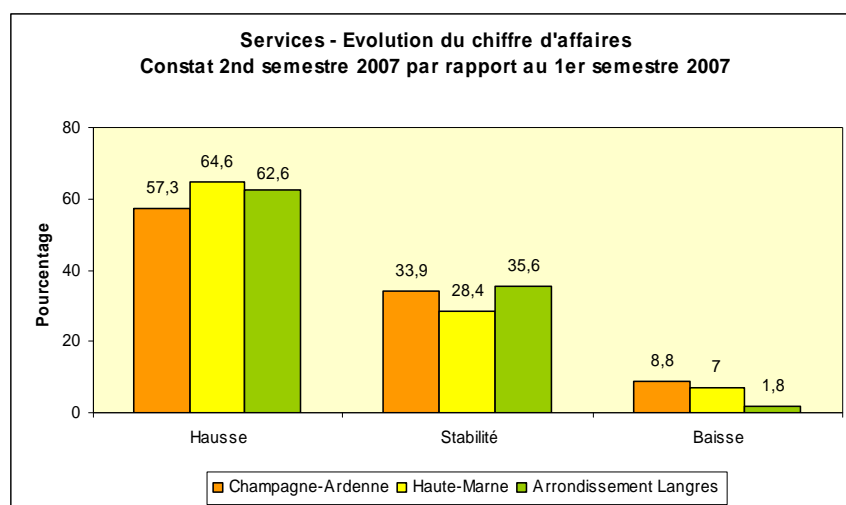
SERVICES AUX ENTREPRISES

Un regain d'activité

Note d'activité – 2nd semestre 2007 : 12,9
Note de confiance en l'avenir – 1^{er} semestre 2008 : 12,2

Evolution du chiffre d'affaires

Constat :



Prévisions :

| | |
|--------------------------|--|
| Région Champagne-Ardenne | |
| Haute-Marne | |
| Arrondissement Langres | |

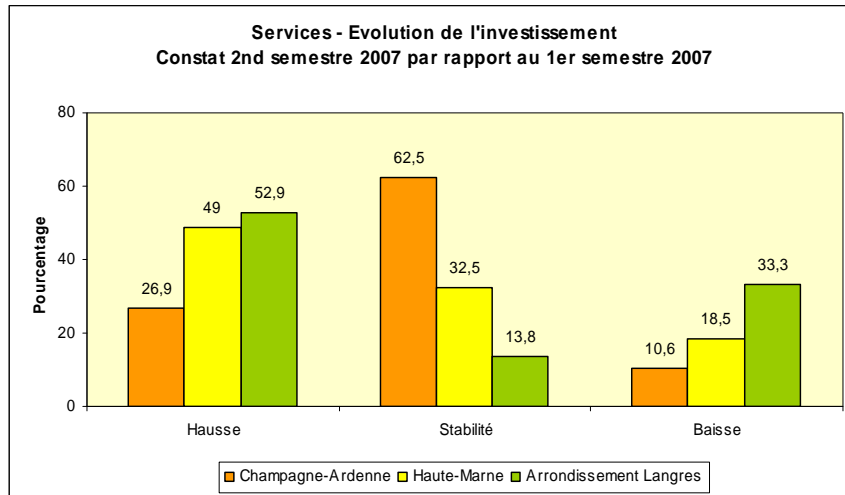
Pour une large part des établissements de services aux entreprises (82 %), la conjoncture est qualifiée de « moyenne ». Ils sont environ 15 % à la juger « bonne ».

Près de 63 % des responsables ont déclaré un chiffre d'affaires en progression entre le premier et le second semestre 2007. Les carnets de commandes sont stables pour 73 % des répondants et devraient le rester au premier semestre 2008.

Les prévisions quant à l'évolution des chiffres d'affaires début 2008 sont plutôt optimistes. En effet, ils pourraient être en hausse pour 62 % des établissements. Néanmoins, près d'un quart de ces derniers envisagent une diminution de leurs courants d'affaires.

Evolution de l'investissement

Constat :



Prévisions :

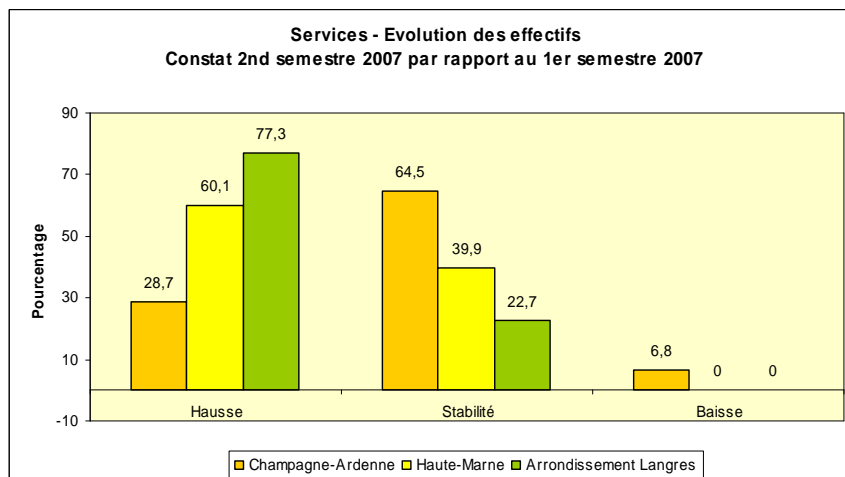
| | |
|--------------------------|--|
| Région Champagne-Ardenne | |
| Haute-Marne | |
| Arrondissement Langres | |

L'évolution de l'investissement est assez cyclique. Entre le premier et le second semestre 2007, près de 53 % des établissements ont augmenté leurs investissements. Dans le même temps, ils sont un tiers à les avoir diminués.

Pour début 2008, près d'un responsable sur deux envisage des investissements en hausse.

Evolution des effectifs

Constat :



Prévisions :

| | |
|--------------------------|--|
| Région Champagne-Ardenne | |
| Haute-Marne | |
| Arrondissement Langres | |

L'évolution de l'emploi du secteur des services est satisfaisante. Plus des deux tiers des dirigeants ont augmenté leur effectif salarié entre le premier et le second semestre 2007. Aucun n'a diminué son personnel.

Huit établissements sur dix envisagent de recruter au cours du premier semestre 2008, d'où des effectifs en hausse pour près de 55 % des répondants (de nombreux recrutements s'apparentant plutôt à des remplacements).