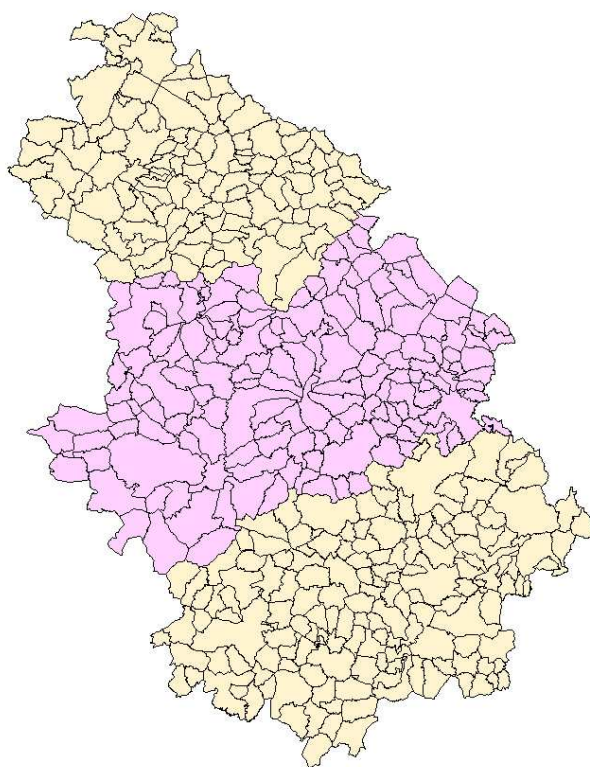


# Conjoncture et territoires n°4

## Arrondissement de Chaumont



Constat 2<sup>nd</sup> semestre 2007 – Prévisions 1<sup>er</sup> semestre 2008

*Mars 2008*

Cette exploitation est tirée de la grande enquête semestrielle<sup>1</sup> lancée début janvier 2008 par l'ensemble des Chambres de Commerce et d'Industrie de Champagne-Ardenne et par la Chambre Régionale de Commerce et d'Industrie. Elle porte sur le constat de l'activité du second semestre 2007 et sur les prévisions pour le premier semestre 2008.

Tous secteurs confondus (hors commerce de gros), 184 chefs d'entreprise ont répondu à cette enquête, soit un taux de réponse de 40,4 %. Cela représente une hausse de plus de 5 % du nombre de répondants par rapport au semestre précédent et constitue le meilleur taux de réponse depuis plusieurs années.

La répartition par arrondissement et par secteur s'établit comme suit :

%	Saint-Dizier	Chaumont	Langres	
<b>Industrie</b>	50,8	39,0	46,7	45,5
<b>Commerce détail</b>	43,9	41,7	40,0	42,1
<b>Services</b>	34,0	24,5	42,2	33,1
	43,3	35,0	43,2	40,4

Note d'activité	Région Champagne-Ardenne	Haute-Marne	Arrondissement Saint-Dizier	Arrondissement Chaumont	Arrondissement Langres
2 <sup>nd</sup> semestre 2007	14/20	14,5/20	14,7/20	13,3/20	13,8/20
1 <sup>er</sup> semestre 2008	13/20	13,4/20	13,4/20	12,7/20	12,5/20

Pour l'arrondissement de Chaumont, l'échantillon retenu est composé de 160 établissements. 56 ont accepté de répondre à notre enquête (soit 35 %) concentrant 2 679 salariés.

Ainsi, on compte :

- 23 structures industrielles (soit 2 304 salariés) ;
- 10 commerces de détail (soit 194 salariés) ;
- 13 prestataires de services (soit 181 salariés).

Pour les secteurs de l'industrie et des services, les résultats sont pondérés par les effectifs des établissements.

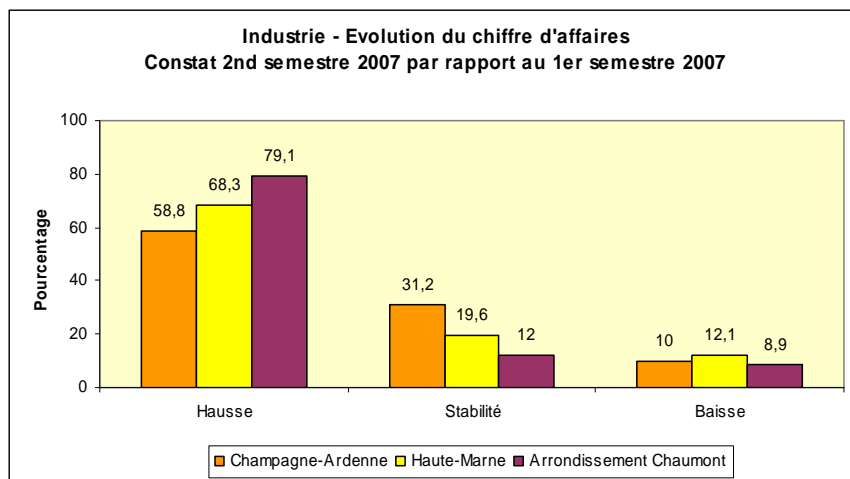
<sup>1</sup> Les résultats peuvent différer de ceux de la note de conjoncture départementale car « Conjoncture et territoires » tient compte des questionnaires arrivés hors délais.

**INDUSTRIE**  
**Un secteur en bonne santé**

**Note d'activité – 2<sup>nd</sup> semestre 2007 : 13,4**  
**Note de confiance en l'avenir – 1<sup>er</sup> semestre 2008 : 12,7**

**Evolution du chiffre d'affaires**

**Constat :**



**Prévisions :**

Région Champagne-Ardenne	
Haute-Marne	
Arrondissement Chaumont	

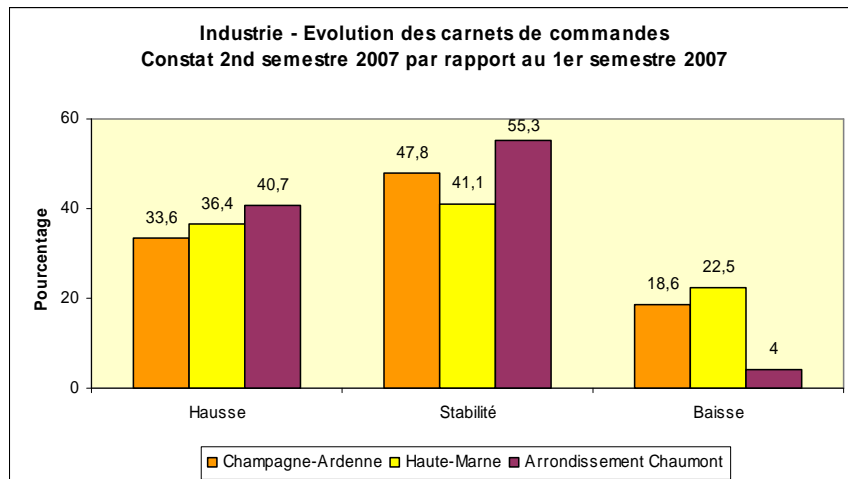
Le secteur industriel de l'arrondissement de Chaumont enregistre globalement des meilleurs résultats que le département et la région (sauf pour les effectifs). 48 % des répondants qualifient de « bonne » la conjoncture de leur secteur (cinq établissements concentrant 1 106 salariés) ; ils sont 41 % à la juger « moyenne » (13 établissements représentant 950 salariés) et 11 % « mauvaise » (cinq établissements représentant 250 salariés). La santé des « grosses » industries est donc plus favorable que celle des petites.

Près de huit industriels sur dix ont enregistré une hausse de leur chiffre d'affaires au cours du second semestre 2007. Cette tendance résulte en grande partie de l'augmentation des niveaux d'activité pour 78 % des répondants. Le taux d'utilisation des capacités de production se fixe autour de 83 %. La quasi-totalité des responsables (92 %) affirment pouvoir assurer des volumes de production plus importants.

Tous les feux sont au vert pour ce début d'année 2008 : plus de deux tiers d'industriels prévoient à nouveau une hausse des courants d'affaires et les niveaux d'activité devraient encore progresser pour 77 %.

## Evolution des carnets de commandes

### Constat :



### Prévisions :

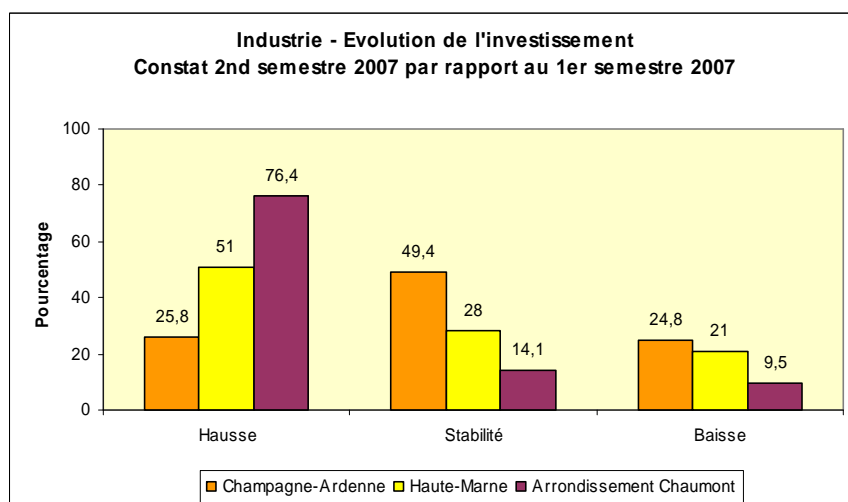
Région Champagne-Ardenne	
Haute-Marne	
Arrondissement Chaumont	

L'horizon des carnets de commandes s'établit à 3,5 mois en moyenne. Plus de 55 % des répondants ont déclaré un carnet de commandes stable entre le premier et le second semestre 2007. Ce dernier a augmenté pour 41 % d'établissements.

Les prévisions sont optimistes pour début 2008, près de 70 % des industriels envisageant un allongement de leurs carnets de commandes.

## Evolution de l'investissement

### Constat :



### Prévisions :

Région Champagne-Ardenne	
Haute-Marne	
Arrondissement Chaumont	

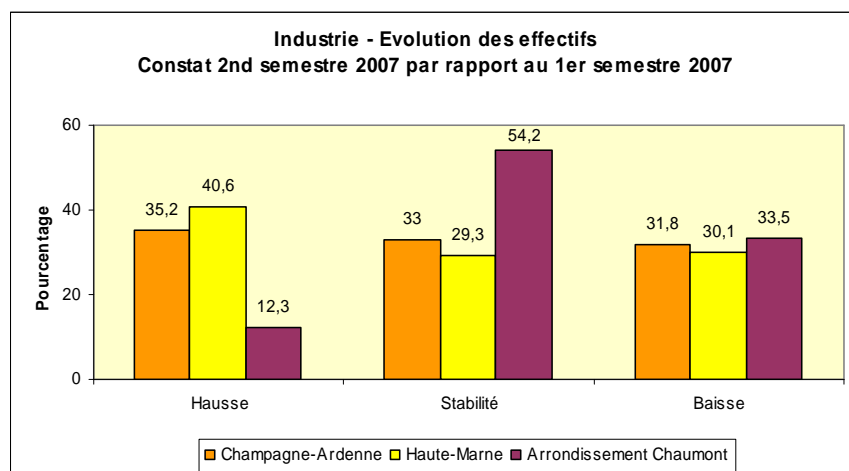
En termes d'investissement dans le secteur industriel, les résultats sont nettement meilleurs au niveau du département et surtout au niveau de

l'arrondissement de Chaumont qu'au plan régional. En effet, plus de 76 % des industriels chaumontais ont investi au second semestre 2007 (principalement de l'investissement en capacité de production).

Cette tendance devrait perdurer au cours du premier semestre 2008, 73 % des répondants prévoyant d'investir à nouveau.

## Evolution des effectifs

### Constat :



### Prévisions :

Région Champagne-Ardenne	→
Haute-Marne	→
Arrondissement Chaumont	→

Seule ombre au tableau du paysage industriel chaumontais : les effectifs. En effet, même si dans la majorité des établissements le nombre d'employés est resté fixe entre début et fin 2007, un tiers des répondants a diminué ses effectifs sur la même période.

Cependant, près de 62 % des répondants envisagent de recruter au cours du premier semestre 2008. Mais les effectifs devraient se stabiliser pour huit industriels sur dix, recrutement ne signifiant pas forcément augmentation des effectifs.

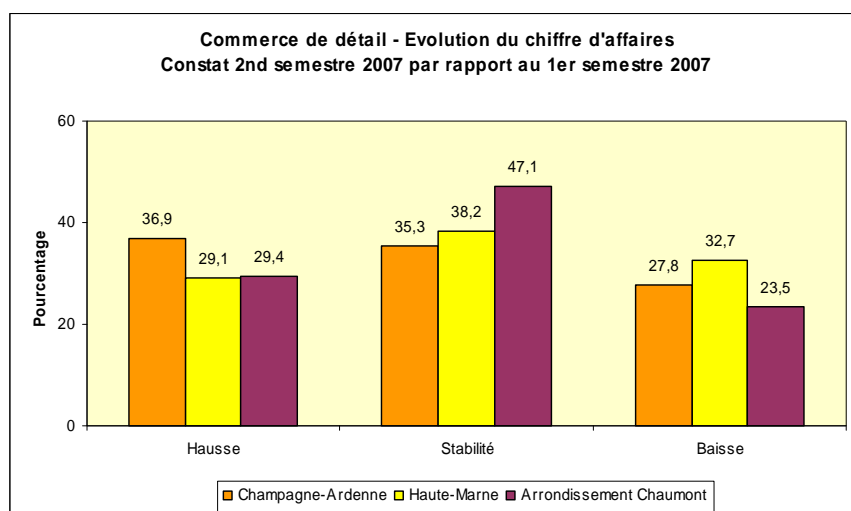
Les évènements marquants cités par les industriels sont hétérogènes : la parité euro/dollar, les délocalisations, le manque de personnel qualifié...

**COMMERCE DE DETAIL**  
**Un semestre plutôt difficile**

**Note d'activité – 2<sup>nd</sup> semestre 2007 : 12,3**  
**Note de confiance en l'avenir – 1<sup>er</sup> semestre 2008 : 11,3**

**Evolution du chiffre d'affaires**

**Constat :**



**Prévisions :**

Région Champagne-Ardenne	➔
Haute-Marne	➔
Arrondissement Chaumont	➔

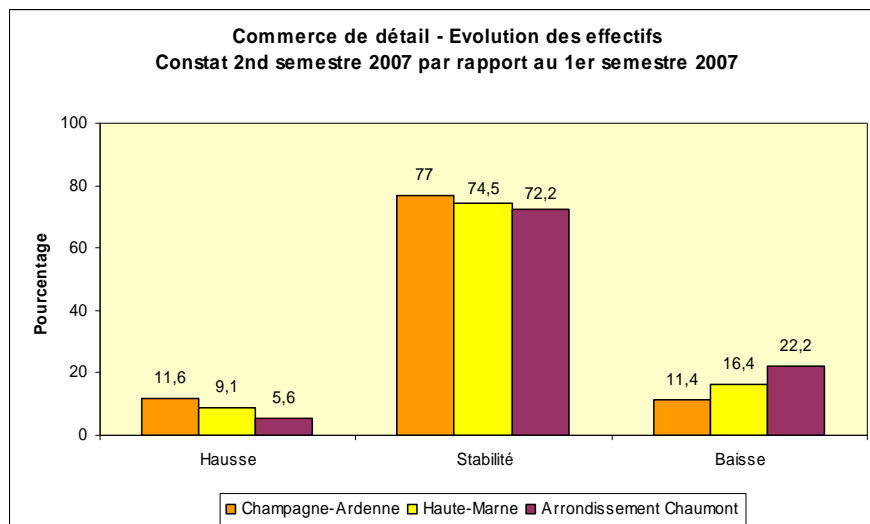
La conjoncture dans le secteur du commerce de détail chaumontais est plutôt difficile. Un commerçant sur deux la qualifie de « moyenne ». Ils sont 35 % à la juger « mauvaise ».

Concernant les courants d'affaires, ils ont été déclarés stables par la majorité des commerçants (47 %). Près de 30 % ont vu leur chiffre d'affaire augmenter entre le premier et le second semestre 2007. Les autres (23,5 %) ont subi une dégradation de leur CA.

Comme aux niveaux départemental et régional, la tendance est à la stabilité pour ce début d'année 2008. Six détaillants sur dix de l'arrondissement de Chaumont prévoient un chiffre d'affaires constant.

## Evolution des effectifs

### Constat :



### Prévisions :

Région Champagne-Ardenne	➔
Haute-Marne	➔
Arrondissement chaumont	➔

Côté effectifs, les constats pour l'arrondissement de Chaumont sont légèrement en-deçà de ceux du département et de la région. Plus de 72 % des commerçants ont gardé un nombre d'employés identique entre le premier et le second semestre 2007. Ils sont tout de même plus de 22 % à avoir déclaré une diminution des effectifs.

Au premier semestre 2008, cette tendance devrait perdurer dans des proportions équivalentes.

Les commerçants dénoncent une baisse du pouvoir d'achat des consommateurs considérable ainsi que la concurrence des grandes surfaces et d'internet.

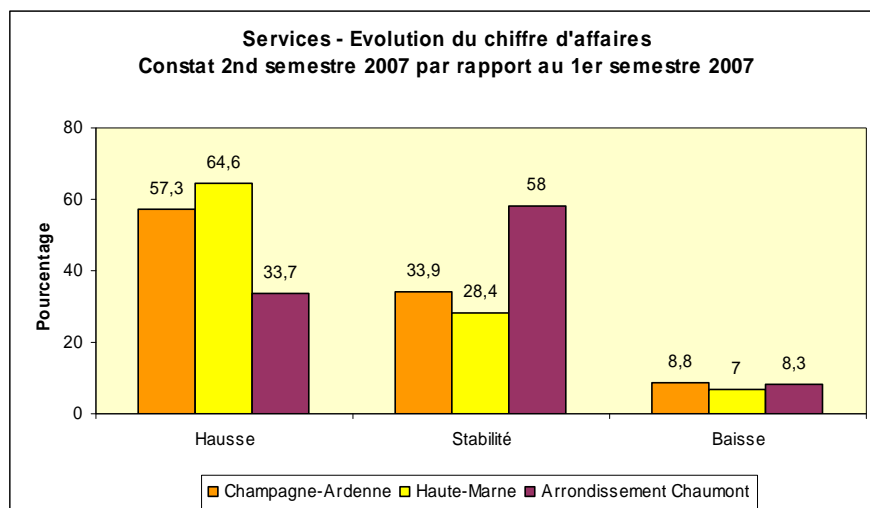
## SERVICES AUX ENTREPRISES

Des avis partagés  
mais encourageants

Note d'activité – 2<sup>nd</sup> semestre 2007 : 13,9  
Note de confiance en l'avenir – 1<sup>er</sup> semestre 2008 : 14,1

### Evolution du chiffre d'affaires

#### Constat :



#### Prévisions :

Région Champagne-Ardenne	
Haute-Marne	
Arrondissement chaumont	

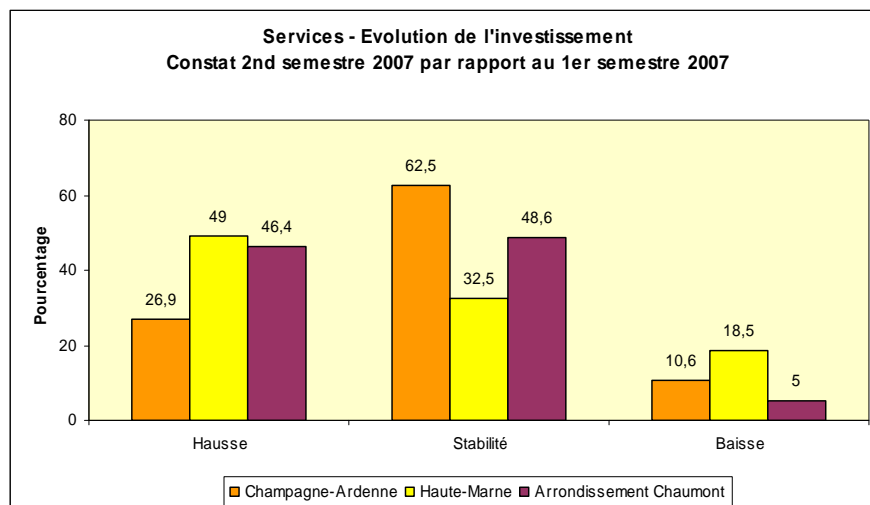
Une large part des entreprises de service de l'arrondissement de Chaumont (84,5 %) qualifie la conjoncture de « moyenne ». Environ 10 % la juge « bonne ».

Près de six responsables sur dix ont déclaré un chiffre d'affaires constant entre le premier et le second semestre 2007. Pour un tiers des répondants les courants d'affaires ont progressé. En ce qui concerne les carnets de commandes, ils sont stables pour la quasi-totalité (99 %) des établissements.

Pour le premier semestre 2008, les dirigeants prévoient une stabilité des chiffres d'affaires (57,5 %), voire une hausse (38 %).

## Evolution de l'investissement

### Constat :



### Prévisions :

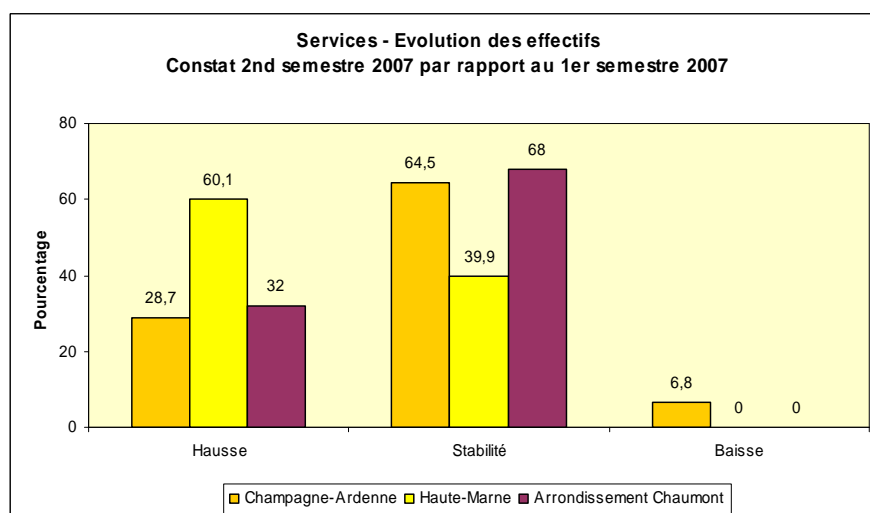
Région Champagne-Ardenne	→
Haute-Marne	→
Arrondissement Chaumont	→

Les déclarations quant à l'évolution de l'investissement entre le premier et le second semestre 2007 sont partagées. Près de 49 % des responsables d'entreprises ont investi de façon équivalente au cours des deux semestres ; ils sont plus de 46 % à avoir investi des montants plus importants en fin d'année 2007.

Début 2008, six établissements sur dix envisagent un investissement constant par rapport au second semestre 2007.

## Evolution des effectifs

### Constat :



### Prévisions :

Région Champagne-Ardenne	↻
Haute-Marne	↻
Arrondissement Chaumont	↻

Près de sept établissements sur dix ont déclaré des effectifs constants entre le premier et le second semestre 2007. Aucun dirigeant n'a enregistré de diminution de ses effectifs.

Les prévisions pour l'avenir sont plutôt encourageantes, 63 % des responsables envisageant une hausse de leurs effectifs.