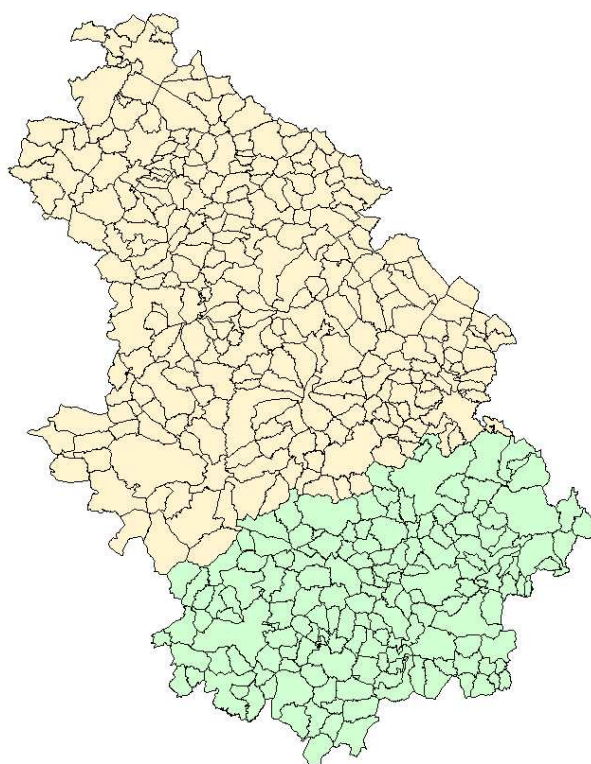


Conjoncture et territoires n°2

Arrondissement de Langres



Constat 2nd semestre 2006 – Prévisions 1^{er} semestre 2007

Mars 2007

Cette exploitation est tirée de la grande enquête semestrielle lancée fin 2006 par l'ensemble des Chambres de Commerce et d'Industrie de Champagne-Ardenne et par la Chambre Régionale de Commerce et d'Industrie. Elle porte sur le constat de l'activité du second semestre 2006 et sur les prévisions pour le premier semestre 2007.

D'après l'analyse des notes de conjoncture régionale et départementale, les entreprises haut-marnaises sont plus optimistes que leurs homologues des autres départements de Champagne-Ardenne.

Tous secteurs confondus (hors commerce de gros), 152 des chefs d'entreprise interrogés ont répondu à notre enquête, soit un taux de réponse de 34,5 %.

La répartition par arrondissement et par secteur s'établit comme suit :

%	Saint-Dizier	Chaumont	Langres	
Industrie	51,7	39,7	54,3	47,5
Commerce détail	43,1	28,0	15,8	30,2
Services	11,9	34,6	31,3	24,5
	35,3	34,5	33,3	34,5

Note d'activité	Région Champagne-Ardenne	Haute-Marne	Arrondissement Saint-Dizier	Arrondissement Chaumont	Arrondissement Langres
<i>2nd semestre 2006</i>	13/20	13,7/20	14,4/20	12,6/20	13,9/20
<i>1^{er} semestre 2007</i>	12/20	13,2/20	13,6/20	12,8/20	12,9/20

L'échantillon retenu est composé de 105 établissements. Environ 33 % ont accepté de participer à notre enquête (soit 35 établissements) regroupant 2 116 salariés.

Ainsi, on compte :

- 19 structures industrielles (soit 1 686 salariés) ;
- 6 commerces de détail (soit 223 salariés) ;
- 10 prestataires de services (soit 207 salariés).

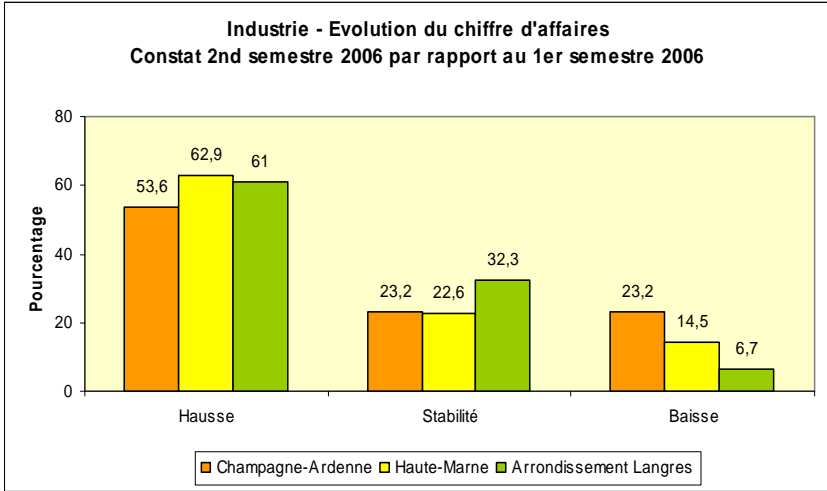
INDUSTRIE

Un secteur globalement florissant

Note d'activité – 2nd semestre 2006 : 14
Note de confiance en l'avenir – 1^{er} semestre 2007 : 12,5

Evolution du chiffre d'affaires

Constat :



Prévisions :

Région Champagne-Ardenne	
Haute-Marne	
Arrondissement Langres	

Comme dans les arrondissements de Chaumont et Saint-Dizier, le secteur industriel de l'arrondissement de Langres se porte globalement bien. Près de 40 % des dirigeants qualifient la conjoncture actuelle de « moyenne » et un tiers la jugent « bonne ».

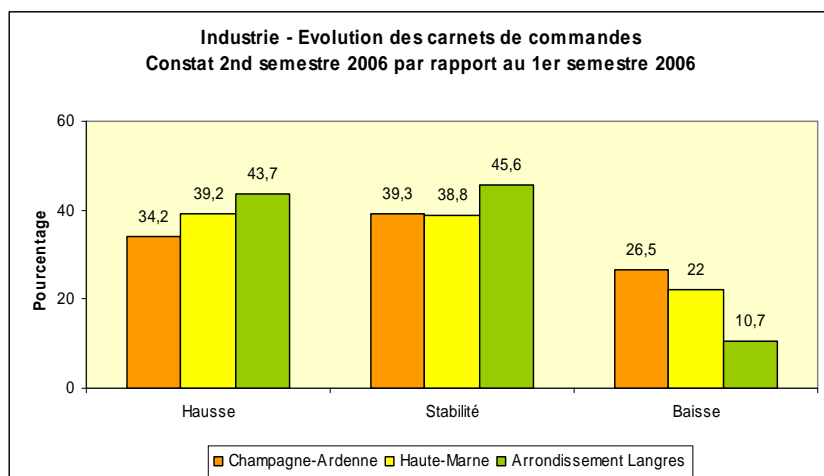
Plus de six industriels sur dix ont enregistré une hausse de leur courant d'affaires au second semestre 2006. Cette tendance devrait perdurer début 2007, près de la moitié des responsables envisageant à nouveau une hausse des chiffres d'affaires.

Cela s'explique en partie par un volume d'activité en hausse et des prix qui ont tendance à augmenter.

De plus, l'horizon des carnets de commande s'améliore pour près de 44 % des industriels. Il s'établit au second semestre 2006 à environ huit mois (contre quatre mois au semestre précédent). La stabilité devrait l'emporter au cours du premier semestre 2007 pour 57 % des établissements.

Evolution des carnets de commandes

Constat :

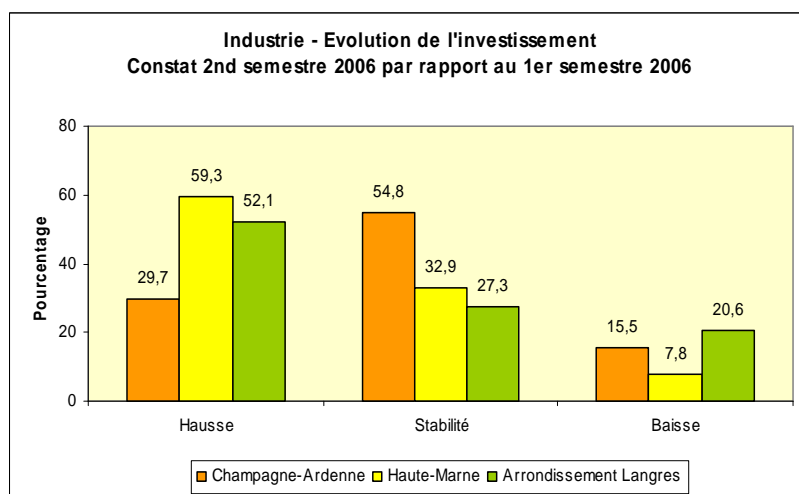


Prévisions :

Région Champagne-Ardenne	
Haute-Marne	
Arrondissement Langres	

Evolution de l'investissement

Constat :



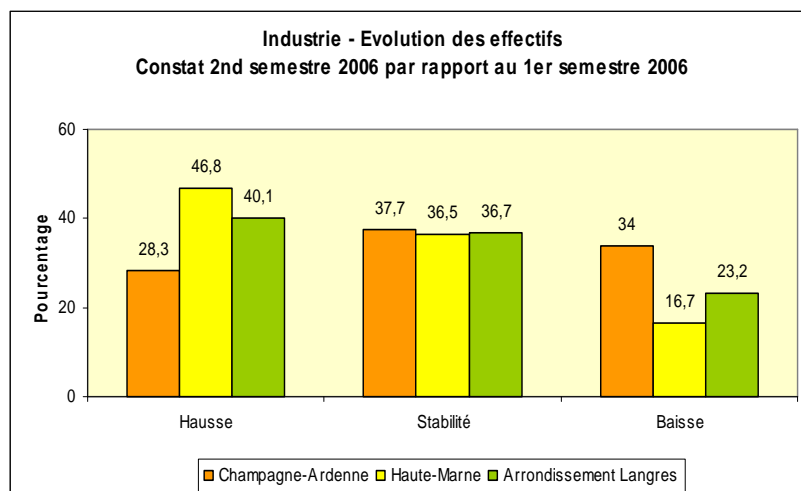
Prévisions :

Région Champagne-Ardenne	
Haute-Marne	
Arrondissement Langres	

Plus de la moitié des dirigeants ont investi au cours du second semestre 2006. Le taux d'utilisation des capacités productives est élevé : environ 82 %. Cependant, une majorité d'établissements (54,6 %) prévoient de moins investir début 2007.

Evolution des effectifs

Constat :



Prévisions :

Région Champagne-Ardenne	
Haute-Marne	
Arrondissement Langres	

40 % des industries ont augmenté leurs effectifs salariés au second semestre 2006. Ces effectifs devraient se stabiliser, même si un dirigeant sur deux prévoit d'embaucher au cours du prochain semestre.

Cette activité soutenue ne doit cependant pas masquer les difficultés récurrentes que connaît le secteur industriel. Les dirigeants citent, entre autres, l'incertitude des prix des matières premières (notamment de l'acier), la concurrence étrangère ainsi que la récession du marché automobile.

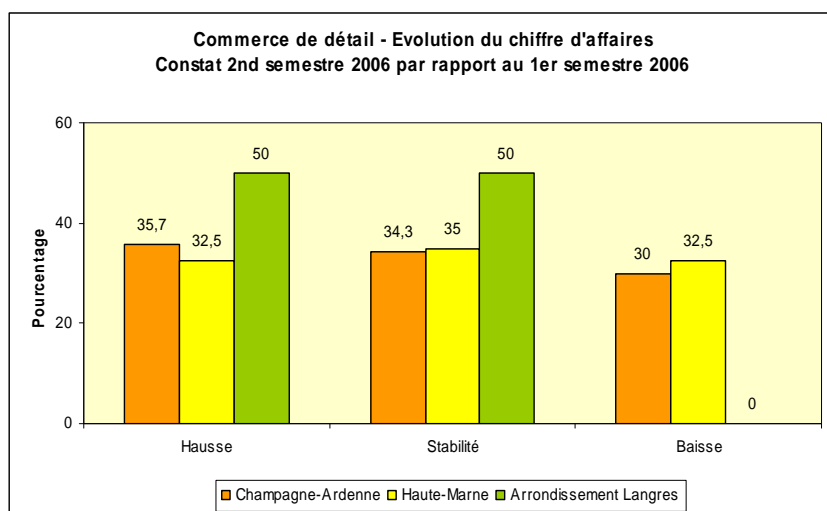
COMMERCE DE DETAIL

Un secteur stable

Note d'activité – 2nd semestre 2006 : 13,4
Note de confiance en l'avenir – 1^{er} semestre 2007 : 13

Evolution du chiffre d'affaires

Constat :

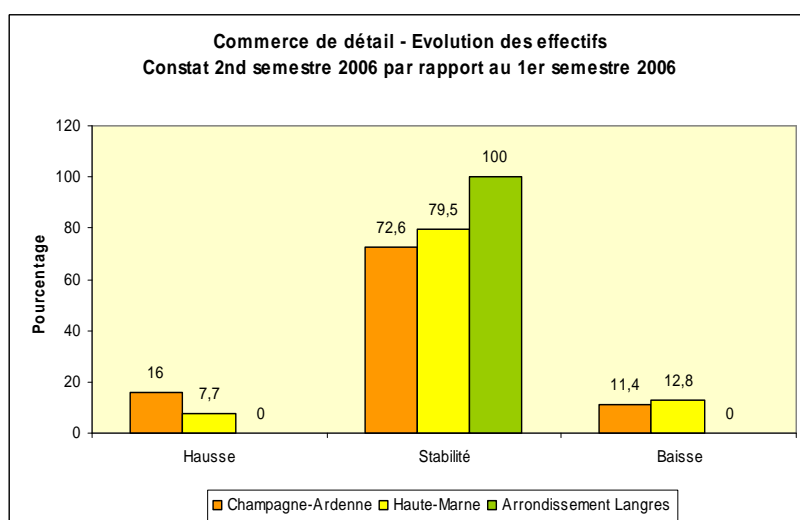


Prévisions :

Région Champagne-Ardenne	➡
Haute-Marne	↻
Arrondissement Langres	➡

Evolution des effectifs

Constat :



Prévisions :

Région Champagne-Ardenne	➡
Haute-Marne	➡
Arrondissement Langres	➡

Les résultats pour le secteur du commerce dans l'arrondissement de Langres méritent d'être considérés avec précaution car le taux de réponse est faible (15,8 %).

La quasi-totalité des commerçants (99 %) qualifient la conjoncture de « moyenne ». Les avis sont partagés quant à l'évolution du chiffre d'affaires. La moitié des commerçants ont enregistré une hausse entre le premier et le second semestre 2006 ; l'autre moitié a déclaré des courants d'affaires stables. Pour début 2007, la stabilité devrait l'emporter.

L'ensemble des commerçants ayant répondu à l'enquête a annoncé des effectifs stables au second semestre 2006. Les effectifs ne devraient pas non plus évoluer début 2007. Aucune embauche n'est prévue.

Les petits commerces dénoncent une concurrence accrue du fait des plages d'horaires d'ouverture (en soirée, voire les dimanches) et des opérations promotionnelles des grandes surfaces.

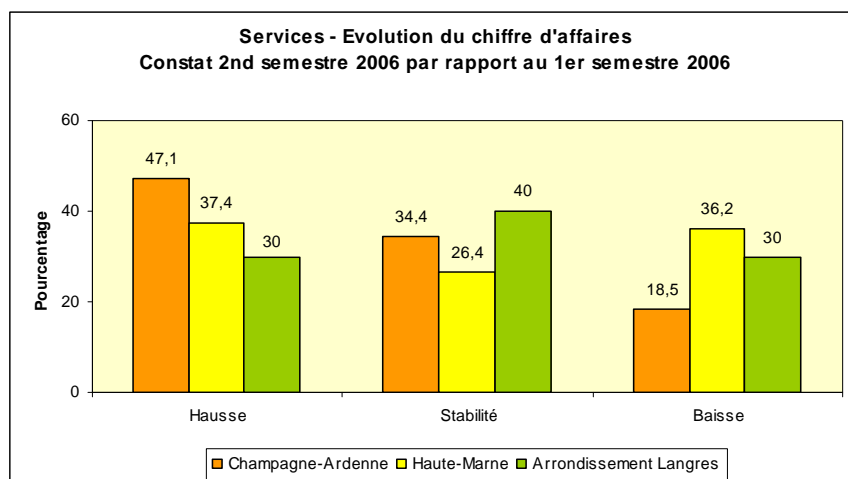
SERVICES AUX ENTREPRISES

Des avis partagés


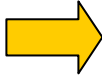
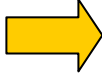
Note d'activité – 2nd semestre 2006 : 13,5
Note de confiance en l'avenir – 1^{er} semestre 2007 : 12,8

Evolution du chiffre d'affaires

Constat :



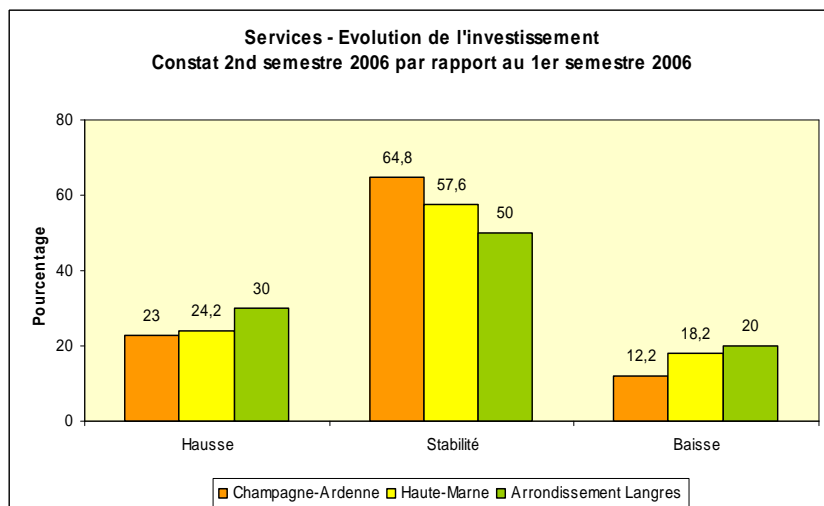
Prévisions :

Région Champagne-Ardenne	
Haute-Marne	
Arrondissement Langres	

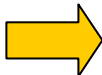
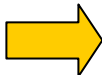
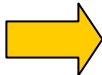
Alors qu'une hausse des chiffres d'affaires était attendue par plus de 40 % des dirigeants et qu'aucun n'envisageait une baisse, les déclarations pour le second semestre 2006 sont mitigées. Ainsi, 40 % ont déclaré un chiffre d'affaires stable ; 30 % ont enregistré une hausse et autant une baisse. La conjoncture est qualifiée de « moyenne » par six responsables sur dix. Début 2007, tous les établissements espèrent stabiliser leur courant d'affaires.

Evolution de l'investissement

Constat :



Prévisions :

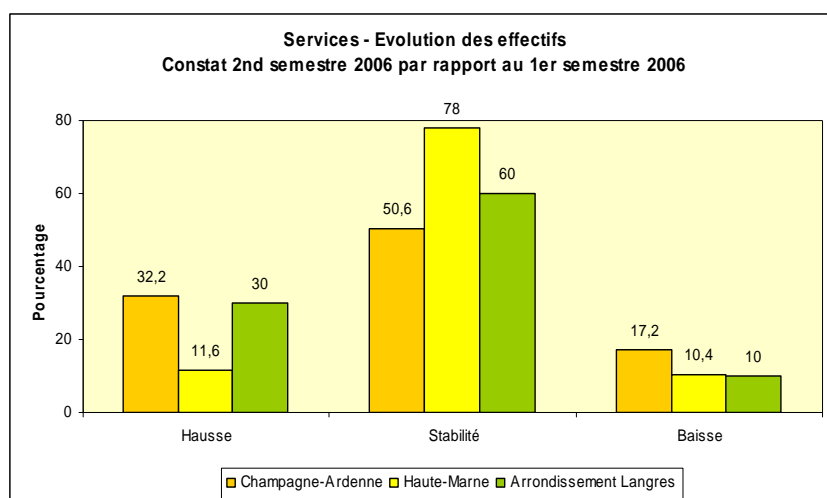
Région Champagne-Ardenne	
Haute-Marne	
Arrondissement Langres	

Les avis sont également partagés en ce qui concerne les carnets de commandes, puisque 37,5 % des entreprises ont vu leur nombre de commandes augmenter entre le premier et le second semestre 2006, mais autant ont eu affaire à une diminution. En 2007, une majorité espère stabiliser l'horizon de leur carnet de commandes qui s'établit actuellement à 2,5 mois en moyenne.

Une entreprise sur trois a augmenté ses investissements entre début et fin 2006 ; une sur deux n'a pas du tout investi sur la période. Pour le premier semestre 2007, 40 % des entreprises envisagent de stabiliser leurs investissements ; 30 % pensent les augmenter et 30 % les diminuer.

Evolution des effectifs

Constat :



Prévisions :

Région Champagne-Ardenne	
Haute-Marne	
Arrondissement Langres	

La tendance côté emploi est globalement à la stabilité puisque 70 % des responsables prévoient de maintenir leurs effectifs au même niveau qu'au second semestre 2006. Très peu envisagent d'embaucher (20 %).