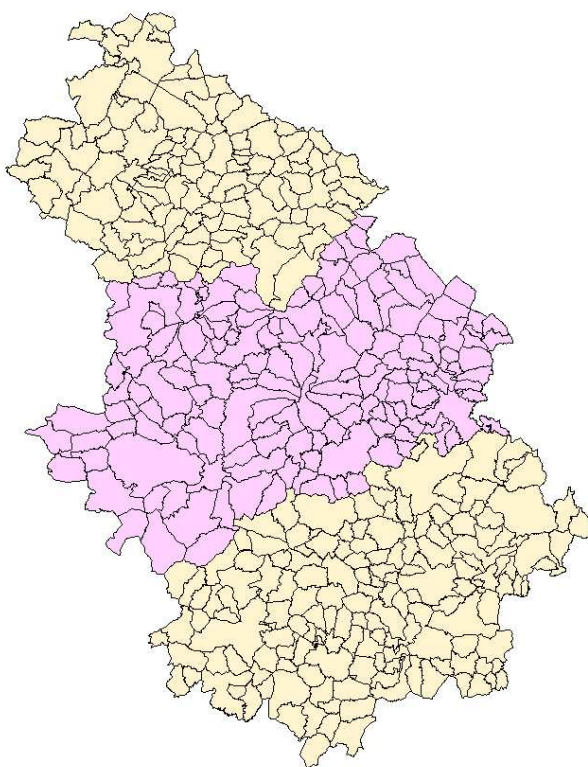


# Conjoncture et territoires n°2

## Arrondissement de Chaumont



Constat 2<sup>nd</sup> semestre 2006 – Prévisions 1<sup>er</sup> semestre 2007

*Mars 2007*

Cette exploitation est tirée de la grande enquête semestrielle lancée fin 2006 par l'ensemble des Chambres de Commerce et d'Industrie de Champagne-Ardenne et par la Chambre Régionale de Commerce et d'Industrie. Elle porte sur le constat de l'activité du second semestre 2006 et sur les prévisions pour le premier semestre 2007.

D'après l'analyse des notes de conjoncture régionale et départementale, les entreprises haut-marnaises sont plus optimistes que leurs homologues des autres départements de Champagne-Ardenne.

Tous secteurs confondus (hors commerce de gros), 152 des chefs d'entreprise interrogés ont répondu à notre enquête, soit un taux de réponse de 34,5 %.

La répartition par arrondissement et par secteur s'établit comme suit :

%	Saint-Dizier	Chaumont	Langres	
<b>Industrie</b>	51,7	39,7	54,3	<b>47,5</b>
<b>Commerce détail</b>	43,1	28,0	15,8	<b>30,2</b>
<b>Services</b>	11,9	34,6	31,3	<b>24,5</b>
	<b>35,3</b>	<b>34,5</b>	<b>33,3</b>	<b>34,5</b>

Note d'activité	Région Champagne-Ardenne	Haute-Marne	Arrondissement Saint-Dizier	Arrondissement Chaumont	Arrondissement Langres
2 <sup>nd</sup> semestre 2006	13/20	13,7/20	14,4/20	12,6/20	13,9/20
1 <sup>er</sup> semestre 2007	12/20	13,2/20	13,6/20	12,8/20	12,9/20

L'échantillon retenu est composé de 165 établissements. 57 ont accepté de répondre à notre enquête (soit 34,5 %) concentrant 3 260 salariés.

Ainsi, on compte :

- 25 structures industrielles (soit 2 640 salariés) ;
- 14 commerces de détail (soit 350 salariés) ;
- 18 prestataires de services (soit 270 salariés).

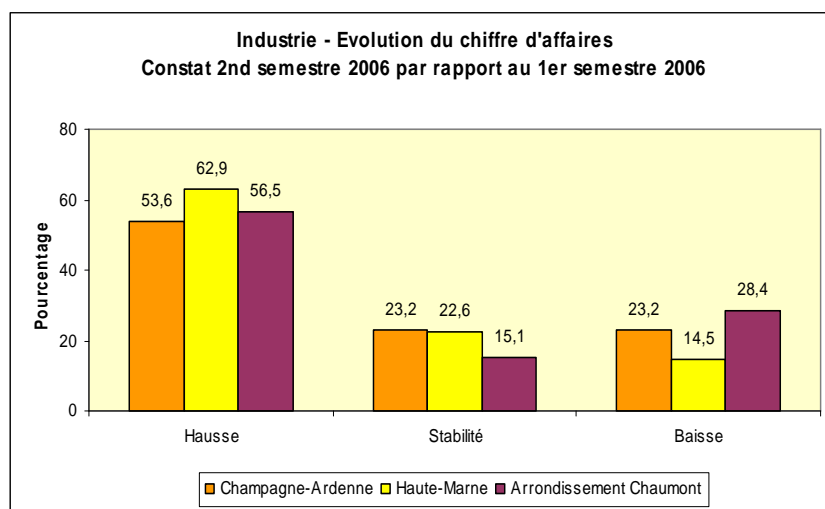
# INDUSTRIE

## Une activité soutenue

**Note d'activité – 2<sup>nd</sup> semestre 2006 : 12,3**  
**Note de confiance en l'avenir – 1<sup>er</sup> semestre 2007 : 13,2**

### Evolution du chiffre d'affaires

#### Constat :



#### Prévisions :

Région Champagne-Ardenne	
Haute-Marne	
Arrondissement Chaumont	

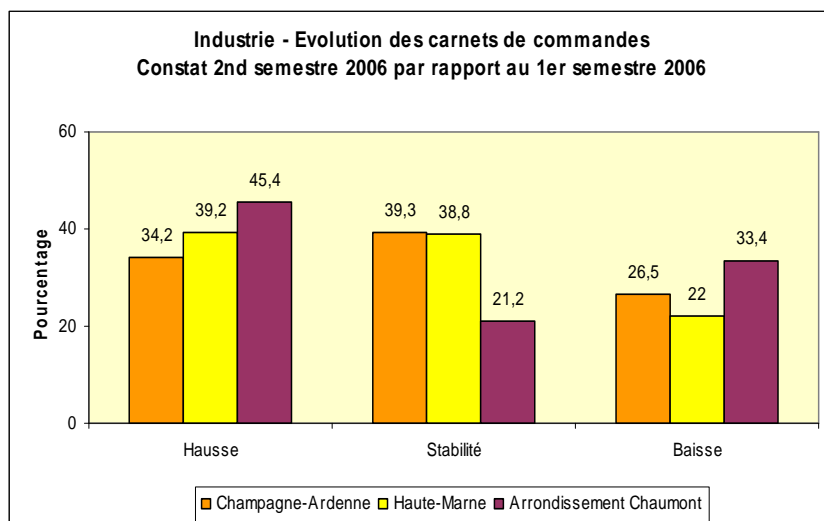
Le secteur industriel de l'arrondissement de Chaumont se porte plutôt bien. Plus de la moitié des établissements jugent la conjoncture « moyenne » (cela représente 25 % des salariés) ; 16,7 % la qualifient de « bonne » et autant de « mauvaise ». Enfin 8,3 % des dirigeants (soit 31 % des salariés) trouvent la conjoncture exceptionnelle.

Pour le second semestre 2006, la majorité des industriels (56,5 %) ont déclaré une hausse de leur chiffre d'affaires. Cependant, plus de 28 % ont subi une détérioration de leur courant d'affaires. Plus de la moitié des chefs d'entreprise envisagent à nouveau une augmentation pour le second semestre.

Concernant l'évolution des carnets de commandes, la tendance est à la hausse pour environ 45 % des dirigeants, mais plus de 33 % ont enregistré moins de commandes qu'au premier semestre 2006. Les carnets de commandes s'estiment en moyenne à trois mois (contre deux mois début 2006). Cet horizon devrait encore s'allonger pour 42 % des industriels au second semestre 2007.

## Evolution des carnets de commandes

**Constat :**

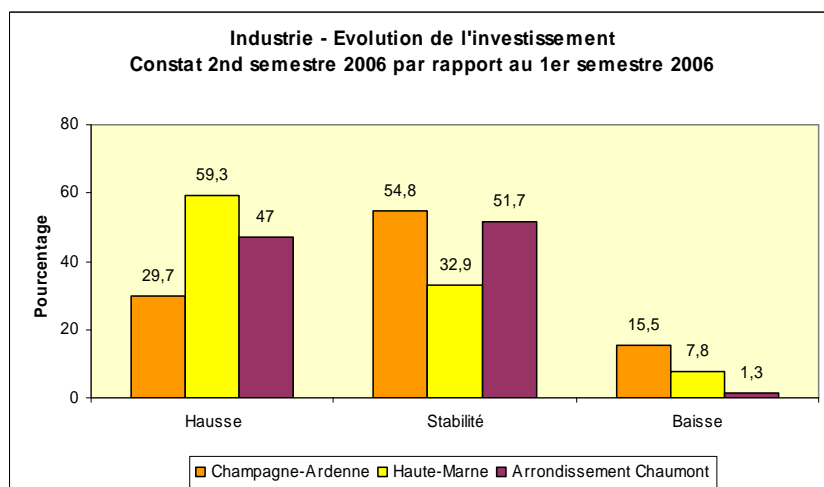


**Prévisions :**

Région Champagne-Ardenne	
Haute-Marne	
Arrondissement Chaumont	

## Evolution de l'investissement

**Constat :**



**Prévisions :**

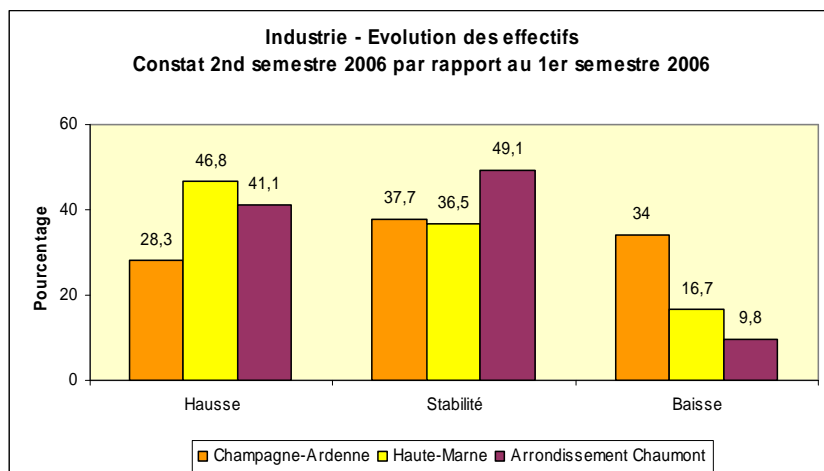
Région Champagne-Ardenne	
Haute-Marne	
Arrondissement Chaumont	

Côté investissements, les dirigeants de PMI ont plutôt déclaré une stabilité alors que les établissements de grande taille ont investi au cours du second semestre 2006. Plus de sept industriels sur dix ont prévu d'investir encore en 2007.

Le taux d'utilisation des capacités productives est le plus élevé de Haute-Marne. Il atteint 82,5 %.

## Evolution des effectifs

### Constat :



### Prévisions :

Région Champagne-Ardenne	
Haute-Marne	
Arrondissement Chaumont	

Comme prévu lors de la dernière enquête, plus de 40 % des chefs d'entreprise ont embauché au second semestre 2006. De plus, près de la moitié prévoit encore de recruter courant 2007, principalement dans les entreprises de grande taille. Pourtant, les industriels déclarent avoir des difficultés de recrutement, notamment sur des métiers de précision (technicien spécialisé, ingénieur qualité...).

La hausse du prix des matières premières ainsi que la concurrence à bas prix (notamment chinoise) sont souvent cités par les chefs d'entreprise comme des évènements freinant le secteur industriel.

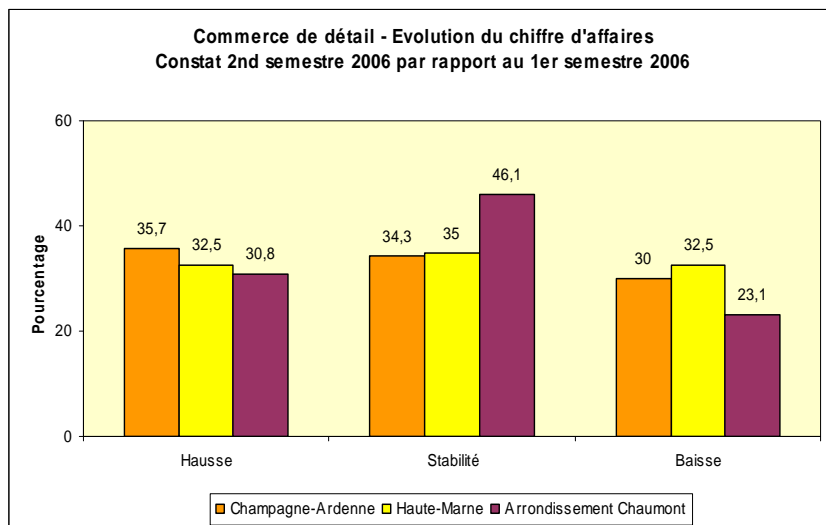
# COMMERCE DE DETAIL

## Un secteur stable

**Note d'activité – 2<sup>nd</sup> semestre 2006 : 12,1**  
**Note de confiance en l'avenir – 1<sup>er</sup> semestre 2007 : 10,5**

### Evolution du chiffre d'affaires

**Constat :**

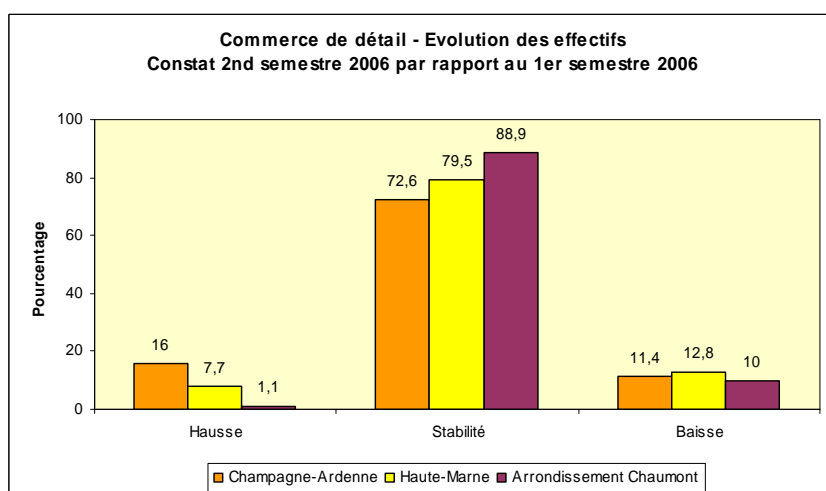


**Prévisions :**

Région Champagne-Ardenne	➡
Haute-Marne	↻
Arrondissement Chaumont	➡

### Evolution des effectifs

**Constat :**



**Prévisions :**

Région Champagne-Ardenne	➡
Haute-Marne	➡
Arrondissement chaumont	➡

La tendance générale du secteur du commerce de l'arrondissement de Chaumont est à la stabilité (autant pour les petits commerces que pour les grandes surfaces). Près de sept commerçants sur dix qualifient la conjoncture de « moyenne », un quart la jugent « mauvaise » et les 8 % restant « très mauvaise ».

Plus de 46 % des commerçants ont déclaré un chiffre d'affaires stable entre le premier et le second semestre 2006. Près de 31 % ont déclaré un rebond de leur activité sur la période. La stabilité devrait perdurer courant 2007 pour plus de 9 commerçants sur dix.

Les embauches se font rares dans les établissements commerciaux chaumontais puisque les effectifs sont stables dans 89 % des commerces et devrait le rester. Aucun recrutement n'est prévu pour début 2007, il se pourrait même que certains commerces diminuent leurs effectifs (5 %).

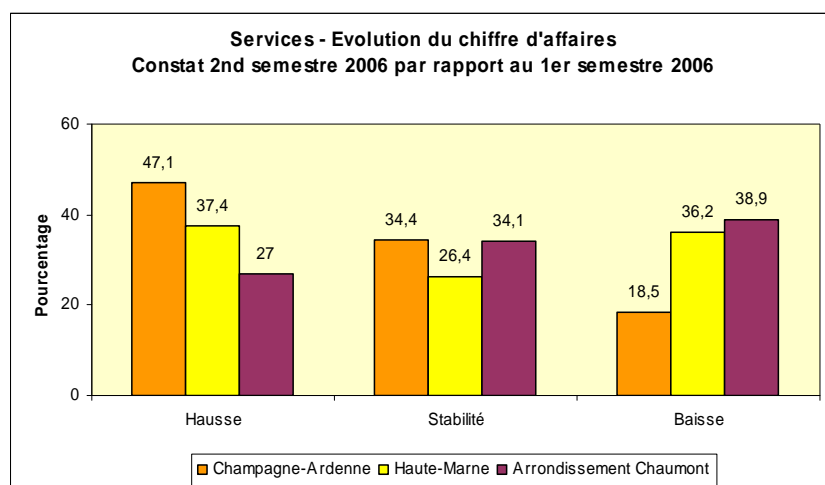
## SERVICES AUX ENTREPRISES

### Une activité en repli

Note d'activité – 2<sup>nd</sup> semestre 2006 : 13,7  
Note de confiance en l'avenir – 1<sup>er</sup> semestre 2007 : 12,5

## Evolution du chiffre d'affaires

### Constat :



### Prévisions :

Région Champagne-Ardenne	
Haute-Marne	
Arrondissement chaumont	

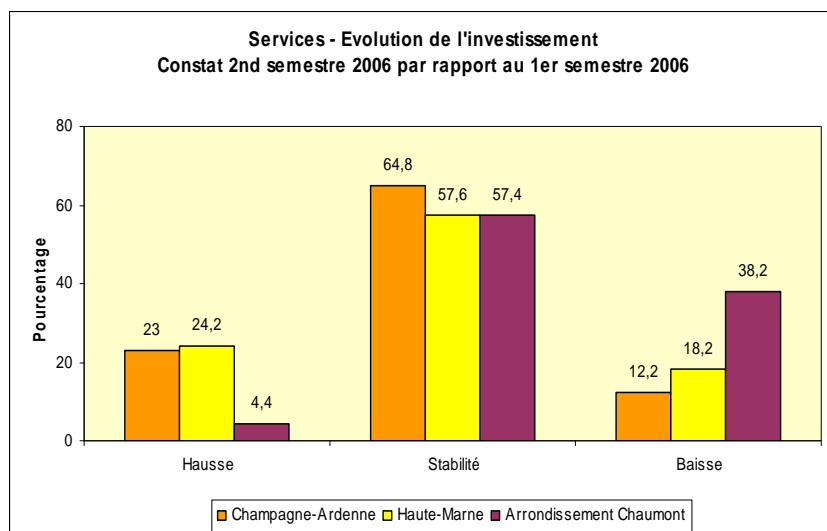
Malgré des notes d'activité et de confiance en l'avenir tout à fait correctes, l'activité du secteur des services de l'arrondissement de Chaumont est en repli. 38 % des responsables qualifient la conjoncture de « moyenne » ; 31,5 % la jugent « mauvaise ».

Alors qu'une stabilité était envisagée pour le second semestre 2006, les chefs d'entreprise (39 %) ont subi une détérioration de leur chiffre d'affaires. Au premier semestre 2007, la stabilité devrait l'emporter pour près des 2/3 des responsables.

L'horizon des carnets de commande s'est stabilisé entre le premier et le second semestre 2006 pour 47 % des dirigeants ; il a diminué pour près de 34 % d'entre eux. Au second semestre 2006, il s'établit à plus de quatre mois. En 2007, la stabilité devrait perdurer pour près de 58 % des établissements de services, les autres envisageant une baisse de leur carnet de commandes.

## Evolution de l'investissement

### Constat :



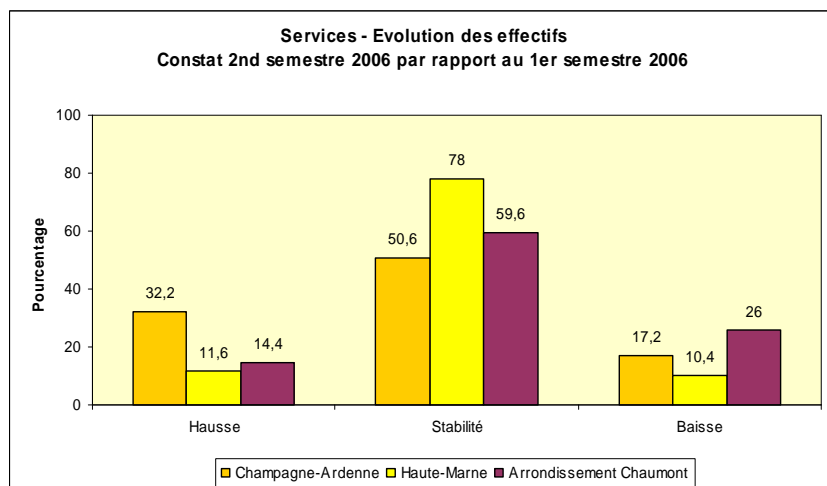
### Prévisions :

Région Champagne-Ardenne	
Haute-Marne	
Arrondissement Chaumont	

Pour une majorité d'entreprises (57,4 %) les investissements ont connu une stabilité au deuxième semestre 2006. Cette tendance devrait perdurer début 2007, plus de la moitié des entreprises prévoyant une stabilité.

## Evolution des effectifs

### Constat :



### Prévisions :

Région Champagne-Ardenne	
Haute-Marne	
Arrondissement Chaumont	

Une large part des entreprises (59,6 %) ont privilégié un maintien des effectifs au second semestre 2006. Près des 2/3 des responsables envisagent de stabiliser à nouveau leurs effectifs.